

BRZESKI

ROCZNIK

# BRZESKI ROCZNIK ZAMKOWY

ZAMKOWY

BRZEG - OPOLE 2023 · ROCZNIK 4

MUZEUM PIASTÓW ŚLĄSKICH W BRZEGU · UNIWERSYTET OPOLSKI

RADA NAUKOWA

*Dariusz Byczkowski* (Muzeum Piastów Śląskich w Brzegu)  
*Andrzej Rachuba* (Instytut Historii PAN Warszawa)  
*Maciej Forycki* (Uniwersytet im. Adama Mickiewicza w Poznaniu)  
*Patrik Kumeč* (Univerzita Mateja Bela)  
*Stanisław Sławomir Nicieja* (Uniwersytet Opolski)  
*Aleksandra Aszkiełowicz* (Wyższa Szkoła Humanistyczno-Ekonomiczna w Brzegu)  
*Tomasz Ciesielski* (Uniwersytet Opolski)  
*Andrzej Krzysztof Kunert* (Warszawa)  
*Romuald Nowak* (Muzeum Narodowe we Wrocławiu)  
*Jerzy Gordziejew* (Uniwersytet Jagielloński)

REDAKTOR NACZELNY

*Mariusz Sawicki* (Uniwersytet Opolski)

SEKRETARZ REDAKCJI

*Tomasz Dragan*

KOREKTA I TŁUMACZENIE NA JĘZYK ANGIELSKI

*Dorota Anna Głogowska*

ADRES REDAKCJI

Muzeum Piastów Śląskich w Brzegu  
49-300 Brzeg  
pl. Zamkowy 1  
tel. 77 416 32 57, e-mail: sekretariat@zamek.brzeg.pl

Publikacja powstała  
przy współudziale Instytutu Historii Uniwersytetu Opolskiego

Publikacja została dofinansowana ze środków  
Marszałka Województwa Opolskiego  
Wyższej Szkoły Humanistyczno-Ekonomicznej w Brzegu

**Ministerstwo  
Kultury  
i Dziedzictwa  
Narodowego.**

DEKLARACJA O WERSJI PIERWOTNEJ

Redakcja deklaruje, że wersją pierwotną (referencyjną) czasopisma jest wersja papierowa

<http://zamek.brzeg.pl/rocznik>

## Spis treści

Przedmowa (DARIUSZ BYCZKOWSKI, Dyrektor Muzeum Piastów Śląskich w Brzegu . . . . .	5
Słowo wstępne	
ANDRZEJ BUŁA, Marszałek Województwa Opolskiego . . . . .	7
STANISŁAW WIDOCKI, Kanclerz Wyższej Szkoły Humanistyczno- -Ekonomicznej w Brzegu . . . . .	9

## Artykuły

MARTYNA WIECHA	
Gloryfikacja rodu Piastów oraz postaci księcia Jerzego II w programie ikonograficznym bramy wjazdowej zamku w Brzegu . . . . .	13
MARIA LEŚNIEWSKA	
„Jerzy, książę legnicko-brzeski, zatwierdza burmistrzowi, rajcom w całej gminie miasta Brzegu [...]” – dokumenty z czasu rządów Jerzego II Wspaniałego przechowywane w Archiwum Państwowym w Opolu . . . . .	25
WAWRZYNIEC KOWALSKI	
Pieczęcie Jerzego II w zbiorach Archiwum Państwowego w Opolu . . .	43
DAGMARA ADAMSKA	
„My dla potomnych” – kamienna droga Jerzego II brzeskiego . . . . .	55
ALEKSANDRA ZIOBER	
Dziedzictwo architektoniczne po Jerzym II Wspaniałym w przestrzeni publicznej Brzegu i Dolnego Śląska . . . . .	61

## Varia

ADAM BOBERSKI	
Konkurs z okazji 500. rocznicy urodzin księcia Jerzego II Piasta . . . .	77





## Przedmowa

Oto czwarty numer „Brzeskiego Rocznika Zamkowego”, wydawanego w kooperacji Muzeum Piastów Śląskich w Brzegu z Instytutem Historii Uniwersytetu Opolskiego, trafia do Waszych rąk. Jest on zarazem monotematyczny, jak i tematycznie zróżnicowany. Na czym ten paradoks polega? Monotematyczność w tym wypadku oznacza, że jest w całości poświęcony osobie brzesko-legnickiego księcia Jerzego II Piasta, którego 500. rocznicę urodzin w tym roku obchodzimy. Zróżnicowanie zaś tematyczne wynika z bogatej osobowości Jubilata, z jego



wszechstronnych, zachłannych zainteresowań, pasji, godnych światłego księcia epoki renesansu, która człowieka, wraz z jego złożoną naturą, talentami i geniuszem, postawiła w centrum i na piedestale. Z artykułów zamieszczonych w tym „Roczniku” wyłania się portret ambitnego władcy, który wznosił swoje małe księstwo na wyżyny, na jakie tylko małe księstwo mogło być wzniesione, zarówno pod względem politycznym, kulturalnym, jak i gospodarczym, a to dzięki swej niespożytej energii i pracowitości skupionej na rzeczach ważnych z punktu widzenia nie tylko ładu społecznego, dobrobytu poddanych, ale także prestiżu władcy na arenie międzynarodowej. Jerzy II Piast, wielki budowniczy, fundator, mecenas sztuki, kolekcjoner, szczególnie upodobał sobie brzeską stolicę swego księstwa: zawdzięcza mu ona zamek, ratusz, gimnazjum – perły renesansowej architektury.

„Brzeski Rocznik Zamkowy”, numer czwarty, oczywiście nie wyczerpuje tego wielowątkowego tematu, ale może być zachętą i inspiracją do jego dalszego zgłębiania. Życzę Państwu satysfakcjonującej lektury!

*Dariusz Byczkowski  
Dyrektor Muzeum Piastów Śląskich  
w Brzegu*





Szanowni Państwo,

trafiający do rąk czytelników kolejny „Brzeski Rocznik Zamkowy”, przygotowany przez Muzeum Piastów Śląskich w Brzegu, jest wyjątkowy, bo to i wyjątkowy rok dla brzeskiego muzeum i całego Brzegu – wszak nie co roku obchodzi się pięćsetne urodziny księcia. Jerzy II Piast nie tylko dbał o rozwój gospodarczy, ale także o edukację, był również mecenasem sztuki. Jednym z jego wielkich dokonań była kontynuacja rozbudowy i przebudowy brzeskiego zamku, najwspanialszej rezydencji renesansowej na Śląsku. Dziś ta dawna siedziba książąt piastowskich także tętni życiem, oferując mieszkańcom i turystom nie tylko ciekawe wystawy, ale i wiele różnorodnych wydarzeń kulturalnych.



Rok urodzin Jerzego II Piasta to wspaniała okazja do tego, by przypomnieć sobie ważne dla całego Śląska wydarzenia z jego historii, by przybliżyć je również mieszkańcom naszego regionu. Zarówno przygotowane przez Muzeum Piastów Śląskich spotkania rocznicowe, jak i wystawy to ciekawe propozycje dla tych, którzy chcieliby tę historię poznać jeszcze bliżej.

Gratuluje dyrekcji Muzeum tych inicjatyw, a wszystkim czytelników tej publikacji zachęcam do zapoznania się z życiem i dokonaniem jednego z najwspanialszych budowniczych i miłośników sztuki wśród Piastów – księcia Jerzego II.

*Andrzej Buła*  
*Marszałek Województwa Opolskiego*







Szanowni Państwo,

po raz kolejny przygotowaliśmy sporą dawkę wiedzy opracowaną specjalnie dla Państwa przez naukowców polskich uczelni wyższych. Zamierzeniem naszym było przybliżenie postaci najwybitniejszego władcy piastowskiej dynastii książąt legnicko-brzeskich poprzez ukazanie jego działalności społecznej i dzieł dokonanych lub zainicjowanych przez jego osobę. Chodzi głównie o zażytkowe obiekty, które dziś stanowią o atrakcyjności Brzegu, którego marka daleko wykracza poza region.

Działalność i misja Wyższej Szkoły Humanistyczno-Ekonomicznej w Brzegu, partnera naukowego przedsięwzięcia wydawniczego, którym są „Brzeskie Roczniki Zamkowe”, wpisuje się w tworzenie dobrej marki miasta oraz regionu. Nasza uczelnia wspiera wszelkie inicjatywy mające na celu dokumentowanie historii Brzegu. Żywię nadzieję, że bezpłatna dostępność „Rocznika” za pośrednictwem mediów elektronicznych pozwoli w przyszłości korzystać z tego źródła wiedzy zarówno pasjonatom, jak i studentom oraz wszystkim, którzy zechcą zapoznać się z opracowaniami naukowymi, a także ich źródłami historycznymi.



*Stanisław Widocki*  
*Kanclerz Wyższej Szkoły Humanistyczno-  
-Ekonomicznej w Brzegu*



BRZESKI

ROCCNIIK

# artykuły

ZAMKOWY



Muzeum  
Piastów  
Śląskich  
w Brzegu





MARTYNA WIECHA

Muzeum Górnośląskie w Bytomiu

## **Gloryfikacja rodu Piastów oraz postaci księcia Jerzego II w programie ikonograficznym bramy wjazdowej zamku w Brzegu**

### **Glorification of the Piast dynasty and the figure of Prince George II in the iconographic program of the entrance gate of Brzeg Castle**

**Summary:** Since ancient times, representatives of well-known families have tried to perpetuate the memory of themselves and their ancestors. They often used representative foundations, including the castle gatehouse in Brzeg. The shape of the gate, created with attention to the latest Lombardy fashions, references the then popular triumphal arch motif. Of particular importance in the context of genealogy and family glorification are the upper floors. There are full-figure figurines of George II Piast and Barbara Hohenzollern, a gallery of the prince's ancestors dating back to the legendary Piast dynasty, and numerous coats of arms that emphasize family connections and political sympathies. The Brzeg Gate is the most famous of the many foundations of George II, who went down in history as a versatile ruler devoted to the humanistic ideas of the Renaissance.

**Keywords:** gate of the castle of Brzeg, Brzeg, George II Piast

**Streszczenie:** Od najdawniejszych czasów przedstawiciele znanych rodów starali się uwiecznić pamięć o sobie i swoich przodkach. Często służyły im do tego reprezentacyjne fundacje, do których zalicza się brama wjazdowa zamku w Brzegu. Forma bramy, stworzona z dbałością o najnowsze mody z Lombardii, nawiązuje do popularnego wówczas motywu łuku triumfalnego. Szczególnie ważne w kontekście genealogii i gloryfikacji rodu są wyższe kondygnacje. Umieszczono w nich pełnopostaciowe figury Jerzego II Piasta i Barbary Hohenzollern, galerię przodków księcia sięgającą legendarnych Piastów oraz liczne herby podkreślające rodzinne powiązania i polityczne sympatie. Brama brzeska jest najsłynniejszą spośród licznych fundacji

Jerzego II, który zapisał się na kartach historii jako wszechstronny władca oddany renesansowym ideom humanistycznym.

**Słowa kluczowe:** brama zamku w Brzegu, Brzeg, Jerzy II Piast

\*

Od zarania dziejów przedstawiciele znanych i bogatych rodzin starali się uwiecznić zarówno własną sławę, jak i pamięć o swoich przodkach. Budowa okazałych rezydencji, fundacje kościołów, nagrobków, dzieł sztuki, to jedne ze sposobów, po jakie sięgano, by zapewnić sobie trwającą przez kolejne wieki pamięć o osiągnięciach dynastii. Wraz z rosnącą popularnością renesansowych idei humanistycznych coraz śmielej zaczęto sięgać po treści wykraczające poza popularne w średniowieczu wyrażanie pobożności czy ideałów rycerskich. Doprowadziło to do rozwinięcia się interesujących programów ikonograficznych, gloryfikujących genealogię poszczególnych rodów. Przykładem takiego dzieła jest ufundowana przez księcia brzeskiego Jerzego II fasada budynku bramnego zamku piastowskiego w Brzegu, który, tuż obok Kaplicy Zygmuntońskiej na Wawelu, stanowi przykład jednego z najwybitniejszych dzieł architektury renesansowej na terenie dzisiejszej Polski. Od lat przykuwa ona uwagę historyków i historyków sztuki, dzięki czemu jest szeroko opisana w literaturze przedmiotu. Najstarsze opisy zamku brzeskiego odnaleźć można już w publikacjach pochodzących z XVI oraz XVII w., traktujących o dworze książęcym i fundacjach brzeskich Piastów<sup>1</sup>. Publikacje niemieckich badaczy z XIX i początku XX w. to najczęściej teksty o Jerzym II lub jego przodkach, ewentualnie są to prace omawiające cały kompleks zamkowy, wymieniałe bramę jako jeden z jego elementów<sup>2</sup>. Polscy badacze, oprócz monografii miasta czy zamku, poruszają bardziej szczegółowe tematy,

---

<sup>1</sup> M. Thilesius, *Parentatio habita in illustri schola Bregensi postridia exequiarum quibus augusta funeratione. Justa fiebant Illustris et opt. Principis Domino Georgio II Duci Domini Lignici et Bregae*, Breslau 1586; J. Schickfus, *Neu vermehrete schlesische Chronika*, Jena-Breslau 1625; F. Lucae, *Schlesische Fürstenkrone*, Frankfurt a. Main 1685; tenże, *Curiose Denkwürdigkeiten von Ober- und Niederschlesien*, t. 1–2, Frankfurt a. Main 1688.

<sup>2</sup> K. F. Schönwälder, *Die Piasten zum Brieg oder Geschichte der Stadt und der Fürstentums Brieg*, Brieg 1855; W. Wattenbach, *Aus dem Briefwechsel Herzog II. Von Brieg*, „Schlesische Provinzialblätter” 1862, Bd. 1; E. Wernicke, *Die italienischen Architekten des 16. Jahrhunderts in Brieg*, „Schlesische Vorzeit” 1881, Bd. 3; H. Kunz, *Das Schloss der Piasten zum Brieg*, Brieg 1885; K. Wutke, *Ein Beurgfriede Herzog Georgs II. Von Brieg aus dem Jahre 1563*, „Zeitschrift des Vereins für Geschichte und Alterthum Schlesiens” 1893, Bd. 32; G. Eberlain, *Die Stellung der Herzogs Georg II. Von Brieg zum Calvinismus*, „Correspondenzblatt des Vereins für Geschichte der evangelischen Kirche Schlesiens” 1894, Bd. 4; K. Wutke, *Die Bergbauunternehmungen des Herzogs Georg II. Von Brieg, 1547–1586*, „Silesiaca” Breslau 1898; H. Schoenborn, *Geschichte der Stadt und des Fürstentums Brieg*, Brieg 1907; G. Eichbaum, *Georg II. von Brieg*, [w:] *Schlesische Lebensbilder*, Bd. 4, Breslau 1931; K. Bimler, *Das Piastenschloss zu Brieg*, Breslau 1934; G. Schönlich, *Die Piastenresidenz zum Brieg. Eine städtenbanliche Studie*, Breslau 1935.

między innymi zaczęły powstawać teksty poświęcone w całości właśnie bramie<sup>3</sup>. Niniejszy artykuł koncentruje się w szczególności na wątkach genealogicznych i gloryfikacyjnych rodu Piastów zawartych w dekoracji bramy.

Od końca XIV w. w Brzegu zaczęła intensywnie rozwijać się kultura dworska. Wtedy to znaczenie miasta zaczęło rosnąć i stało się ono główną siedzibą książęcą w miejsce Wrocławia, Głogowa i Świdnicy, które utraciły charakter rezydencji książęcych z powodu wygaśnięcia miejscowych linii Piastów<sup>4</sup>. Z czasem zrodziła się potrzeba ufundowania nowej, reprezentacyjnej rezydencji. Pierwsze renesansowe elementy na zamku pojawiły się już pod koniec XV w., za panowania Fryderyka I, który ufundował nowy wygląd Wieży Lwów<sup>5</sup>. Przebudowa zamku na dobre ruszyła zaś podczas rządów Fryderyka II, który, zafascynowany renesansowymi ideami i najnowszą modą, sprowadził na dwór architektów z Lombardii, zwanych Komaskami, którzy podjęli pracę nad nową siedzibą zamku. Według przekazów źródłowych od 1544 r. pieczę nad budową sprawowali Jakub i Franciszek Parrowie<sup>6</sup>. Słynna rodzina Parrów przybyła na Śląsk z Bissone koło Lugano (na terenie dzisiejszej Szwajcarii) i do Brzegu przeszczepiła obfitującą w dekoracje lombardzką formę renesansu. Jest to szczególnie widoczne w programie ikonograficznym bramy, opracowanym przez panującego od 1547 r. księcia Jerzego II (następcę Fryderyka II), a wykonanym przez Franciszka Parra<sup>7</sup>.

### Brama zamkowa

Budynek bramny umieszczony został w południowym skrzydle zamku, tuż obok gotyckiej bryły kościoła. Jego fasada została wysunięta przed elewację zamku. Składa się z trzech kondygnacji, wyraźnie oddzielonych od siebie pasami rzeźbiarskiej dekoracji. Pionowy podział stanowią zaś trzy osie wyznaczone przez otwory okienne oddzielone od siebie korynckimi pilastrami. Całość zwieńczona

---

<sup>3</sup> M. Zlat, *Brzeg*, Wrocław 1960; M. Morelowski, *Początki italianizującego renesansu na Śląsku*, „Rocznik Historii Sztuki” 1961, nr 1; M. Zlat, *Brama zamkowa w Brzegu*, „Biuletyn Historii Sztuki” 1962, nr 3–4, s. 292–293; T. Rutkowski, *Mecenat artystyczny Jerzego II księcia brzeskiego*, [w:] Funkcja dzieła sztuki. Materiały Sesji Stowarzyszenia Historyków Sztuki. Szczecin, listopad 1970, Warszawa 1972; A. Karłowska-Kamzowa, *Dzieje sztuki w Brzegu*, [w:] Brzeg. Dzieje, gospodarka, kultura, red. Dziewulski, Opole 1975; W. Skibiński, *Kultura renesansowego Brzegu II połowy XVI wieku*, Opole 1985; M. Zlat, *Działalność architektoniczna rodziny Parrów na Śląsku w latach 1539–1600*, [w:] Roczniki Sztuki Śląskiej 1986; M. Zlat, *Zamek piastowski w Brzegu*, Opole 1988; A. Szymański, *Motywy antyczne na bramie zamkowej w Brzegu (Ich miejsce w programie ideowym)*, [w:] Zeszyty Naukowe Uniwersytetu Opolskiego 1998; A. Szymański, *Jerzy II Piast, mecenas i kolekcjoner. Studium renesansowego mecenatu kulturalnego w Europie Środkowej*, Opole 2007.

<sup>4</sup> A. Karłowska-Kamzowa, *Dzieje sztuki...*, s. 452.

<sup>5</sup> Tamże, s. 463.

<sup>6</sup> Tamże, s. 464.

<sup>7</sup> M. Zlat, *Działalność...*, s. 44.

jest balustradą, na której umieszczono tarczę herbową. Niestety nie zachowała się druga część budynku bramnego: jednokondygnacyjna, ośmioboczna wieża nakryta kopulastym, miedzianym hełmem, pełniąca funkcję belwederu, umieszczona na płaskim tarasie wieńczącym bramę. Fasada zachowuje proporcje wyznaczone przez tzw. złoty podział. Zachowane zostały proporcje szerokości względem wysokości budynku w całości, a także każdej kondygnacji z osobna. O wyjątkowości tego podziału świadczy wyznaczenie wysokości elementów według modułu, który stworzony został na podstawie wysokości naturalnej wielkości posągu księcia Jerzego II umieszczonego w drugiej kondygnacji bramy<sup>8</sup>. Praktycznie dosłownie została tutaj potraktowana renesansowa idea używania ludzkich wymiarów jako wzorca proporcji, dodatkowo podkreślając wagę księcia jako fundatora budowli.

Pierwsza kondygnacja nie zachowuje podziałów wyznaczonych przez otwory okienne; przybiera ona formę asymetrycznego łuku triumfalnego, w którym umieszczono dwa otwory wjazdowe oddzielone od siebie zwielokrotnionymi pilastrami korynckimi: mniejszy dla pieszych i większy dla powozów. Takie rozmieszczenie otworów wynika prawdopodobnie z gotyckiego pochodzenia budynku bramy, która za panowania Jerzego II została jedynie przebudowana<sup>9</sup>. Forma łuku triumfalnego była często wykorzystywana w renesansowych budowlach, zarówno świeckich, jak i sakralnych. Służyła ona podwyższeniu rangi budynku i nadawała wejściu wrażenie podniosłości. Nie dziwi więc sięgnięcie przez projektanta właśnie po tę formę. Na północ od Alp do tradycyjnych rzymskich motywów dekoracyjnych łuków triumfalnych, takich jak wizerunki mitologiczne czy alegorie, dodano wątki heraldyczne i genealogiczne, co doskonale widać w dekoracji brzeskiej bramy. Powierzchnia tej kondygnacji, wedle panującej lombardzkiej mody, pokryta została gęsto dekoracją. Są to głównie arabeski, groteski i motywy mitologiczne, które dokładnie opisał i przeanalizował w swojej pracy Szymański<sup>10</sup>. Cały program ikonograficzny tej części bramy wydaje się raczej przypadkowy, chociaż, jak zauważył Zlat, można wyszczególnić tematyczne grupy przedstawień z konkretnych pilastrów. Jedną z nich miałyby być części poświęcone cnotom księżnej. Na pilastrze po prawej stronie bramy znajdującej się poniżej jej posągu widnieją trzy akty kobiece, najniżej kobieta z wężem interpretowana jako Ewa lub Kleopatra, wyżej Tetyda, a ponad nią Lukrecja, które to miałyby obrazować trzy archetypy kobiecości. Znajdujący się ponad nimi pelikan karmiący swoje młode własną krwią mógłby symbolizować ofiarność macierzyństwa, a pegaz byłby wtedy symbolem sławy<sup>11</sup>. Szymański zwraca również uwagę na mnogość motywów

---

<sup>8</sup> Tenże, *Zamek...*, s. 30.

<sup>9</sup> Tamże, s. 32.

<sup>10</sup> A. Szymański, *Jerzy II...*, s. 107–129.

<sup>11</sup> M. Zlat, *Zamek...*, s. 44.



nawiązujących do tradycji antycznego Rzymu, jak tondo z portretem cesarskim. Motywy te mogłyby świadczyć o chęci porównania Piastów do starożytnych rzymskich rodów, tym samym podnosząc rangę śląskich książąt<sup>12</sup>. Istnieje też jednak teoria o przypadkowości większości z umieszczonych w tej części budowli motywów, które być może miały jedynie luźno nawiązywać do antycznych tradycji łuków triumfalnych<sup>13</sup>.

Oprócz dekoracji w tej kondygnacji umieszczono także inskrypcję. Nad mniejszym wejściem znalazł się fragment psalmu: *Jeżeli domu Pan nie zbuduje, na próżno trudzą się ci, którzy go wznoszą. Jeżeli miasta Pan nie ustrzeże, strażnik czuwa daremnie*<sup>14</sup>. Inskrypcja ta odnosi się zapewne do religijności i ofiarności fundatora, co przeciwstawia się ogólnemu wrażeniu pewności siebie i wiary w wielkość własnego rodu, jaką wyraża reszta treści zawartych w dekoracji bramy.

Nie sposób przywołać jedno źródło ikonograficzne łuku triumfalnego, do którego nawiązuje brzeska brama. Możliwe jest jedynie wskazanie prawdopodobnych wzorów, z których to artysta bądź fundator zaczerpnęli inspiracje. Jednym z takich dzieł, jak zauważa Zlat, jest graficzny projekt bramy triumfalnej cesarza Maksymiliana I wykonany przez Albrechta Dürera. Pojawiają się w nim drzewa genealogiczne, wątki heraldyczne czy portrety przodków, czyli treści, które występują również w wyższych kondygnacjach brzeskiej budowli. Nawet jeśli brama Maksymiliana I nie była bezpośrednią inspiracją, na pewno ukształtowała ona kierunek, w którym rozwijała się ikonografia łuków triumfalnych na północ od Alp w czasach renesansu, i choćby z tego względu warto mieć ją w pamięci, analizując treści zawarte w programie bramy Jerzego II<sup>15</sup>. Znane były także inne przykłady architektury efemerycznej, którymi mógł sugerować się projektant. Zachował się chociażby szkic bramy triumfalnej Karola V z Norymbergi z 1541 r. Brama, podobnie jak ta w Brzegu, bogato zdobiona ornamentem i inskrypcjami, zwieńczona została belwederem<sup>16</sup>. Rok później powstały szkice łuku triumfalnego do miasta Palma na Majorce. Na jednym z nich nad otworem bramnym odnaleźć można naturalnych rozmiarów postać. Całość również wieńczona jest herbem<sup>17</sup>. Szymański wskazuje także inne prawdopodobne źródło inspiracji, czyli bramę Castello Nuovo w Neapolu, powstałą w 1473 r. Pierwotnie zaplanowana jako

<sup>12</sup> A. Szymański, *Motywy antyczne na bramie zamkowej...*, s. 70.

<sup>13</sup> M. Zlat, *Zamek...*, s. 44; A. Szymański, *Jerzy II...*, s. 109–110.

<sup>14</sup> Psalm 127, *Biblia Tysiąclecia. Pismo Święte Starego i Nowego Testamentu*, Poznań 1991, s. 693.

<sup>15</sup> M. Zlat, *Zamek...*, s. 46.

<sup>16</sup> *La fiesta renacentista. El imperio de Carlos V (1500–1558). Triunfos barrocos*, Castello de la Plana 2020, s. 388.

<sup>17</sup> *La fiesta...*, s. 396.

tradycyjny łuk triumfalny, została przekształcona w bramę wjazdową o formach zbliżonych do bramy brzeskiej<sup>18</sup>.

Głównym motywem dekoracji w drugiej kondygnacji są naturalnej wielkości posągi księcia Jerzego II oraz jego małżonki Barbary Hohenzollern. Umieszczone zostały na szerokim pasie dekoracji oddzielającym od siebie kondygnacje, co sprawia, że postaci zdają się stać na szczycie łuku triumfalnego, co dodatkowo podkreśla symboliczne znaczenie tego elementu. Jest to unikalna kompozycja nie tylko ze względu na rzadki zwyczaj umieszczania pełnoplastycznych przedstawień fundatorów w bramach wjazdowych, ale i ze względu na równorzędne ukazanie małżonki jako pani na zamku. W największych ośrodkach renesansowej sztuki trudno odnaleźć podobne przedstawienia pary małżonków na bramach zamkowych, co ciekawe jednak, pojawiły się one na Śląsku. Są to np. popiersia Fryderyka II i jego żony z zamku w Legnicy, powstałe w 1533 r. (być może Jerzy II świadomie nawiązał do sposobu przedstawienia jego ojca, by podkreślić kontynuację rodu i tradycji). Inne z przedstawień możliwie powiązanych z rzeźbami z Brzegu to popiersia Fryderyka III z małżonką z zamku w Chojnowie z 1547 r. oraz powstałe w tym samym czasie, co brzeska brama, popiersia Jana Podiebrada z zamku w Oleśnicy<sup>19</sup>. Realistyczne przedstawienia z Brzegu wyróżniają się ukazaniem księcia jako humanisty, a nie wojskowego. Ma on na sobie strój dworski w stylu hiszpańskim zamiast zbroi, zdaje się pogrążony w konwersacji ze stojącą obok małżonką. Silnie podkreśla to przywiązanie fundatora do renesansowych ideałów człowieka i równocześnie wskazuje na charakteryzującą go pewność siebie. Książę, ukazany w naturalistycznym portrecie, nieukryty za przedstawieniami alegorycznymi, zdaje się sądzić, że wspaniałość jego fundacji sama w sobie jest wyrazem jego cnót. Obok postaci pary księżęcej nie zabrakło także wątków heraldycznych. Pomiędzy figurami znalazł się ich wspólny, łączony herb, a po zewnętrznych stronach tarcze herbowe Piastów i Hohenzollernów podtrzymywane przez giermków<sup>20</sup>. Obok nich znalazły się także tablice fundacyjne z datami 1551 i 1553.

W trzeciej kondygnacji kontynuowany jest wątek genealogiczny. Galeria popiersi antenatów umieszczona w pasie dekoracji poniżej okien składa się z dwóch rzędów. Górny przedstawia władców królestwa polskiego (od czasów legendarnego Piasta po Bolesława Wysokiego), a dolny ukazuje książąt śląskich (od Henryka Brodatego po Fryderyka II). Wizerunki unikają schematyzacji, każdemu z popiersi nadano indywidualne cechy. Nie są one jedynie wytworem wyobraźni rzeźbiarza, odtwarzają one wizerunki zawarte w *Kronice polskiej* Macieja

<sup>18</sup> A. Szymański, *Jerzy II...*, s. 101–104.

<sup>19</sup> Tamże, s. 47–48; A. Karłowska-Kamzowa, *Dzieje sztuki...*, s. 467.

<sup>20</sup> A. Szymański, *Jerzy II...*, s. 135–136.

Miechowity z 1518 r.<sup>21</sup> Przy każdym portrecie znalazł się podpis charakteryzujący poszczególnych władców wraz z datami ich panowania. Stosuje się w nich trzy pojęcia rozróżniające rangi władców: *rex* dla koronowanych, *monarcha* dla niekoronowanych władców Polski oraz *dux* dla książąt śląskich. Tradycja tworzenia takich galerii przodków sięga już czasów antycznych, kiedy to przedstawienia najczęściej przybierały formę medalionu<sup>22</sup>. Tradycja tworzenia drzew genealogicznych kontynuowana była też w średniowieczu, wśród przodków księcia zrobił to Ludwik I, tworząc *Kroniki Książąt Polskich*<sup>23</sup>.

Na balustradzie wieńczącej fasadę, która została zrekonstruowana w latach 1925–1926, zachował się herb króla Zygmunta Augusta stworzony na wzór pieczęci wielkiej koronnej. Składa się on z orła pod koroną i otaczających go dziesięciu małych tarcz z herbami ziem monarchii jagiellońskiej oraz niewielkiego herbu Sforzów. Pierwotnie tarczę flankowały dwa mniejsze herby: Habsburgów oraz Burgundii. Trzy przedstawienia łączyła ażurowa dekoracja złożona z półleżących postaci ludzkich<sup>24</sup>. Poniżej herbów znalazł się napis *Verbum Domini manet in aeternum* (Słowo Pana trwa na wieki), *Si Deus pro nobis quis contra nos* (Jeśli Bóg z nami, któż przeciwko nam), oraz *Iustitia stabit thronus* (Sprawiedliwość umacnia tron). W świetle sytuacji Śląska w XVI w. umieszczenie na bramie wjazdowej do zamku tak dużego herbu Jagiellonów było śmiałą deklaracją sympatii politycznych brzeskich Piastów. Źródła tej deklaracji można dopatrywać się już w działaniach ojca Jerzego II, Fryderyka II. Nawiązał on bowiem ściśle stosunki z polskim dworem królewskim i za swoją pierwszą żonę wziął Elżbietę Jagiellonkę, siostrę Zygmunta Starego, co trwale związało legnickiego księcia z Krakowem. Po śmierci żony na kolejną partnerkę, matkę Jerzego II, wybrał Zofię Hohenzollern, margrabiankę brandenburską, która podobnie pochodziła z rodziny przeciwnej władzy Habsburgów. W 1537 r., w celu dalszego umacniania stosunków między rodami, podpisał z Joachimem II Hohenzollernem układy małżeńskie wiążące Zofię Piastównę z Janem Jerzym Hohenzollernem i Jerzego II z Barbarą Hohenzollern<sup>25</sup>. Swoją niechęć do Habsburgów wyraził nawet w liście do króla polskiego, w którym pisze, że *Ślązacy nie mają ochoty dostać się pod takie jarzmo, pod którym jęczą Hiszpanie i Włosi*<sup>26</sup>. Wyrażał on także nadzieje na objęcie przez Zygmunta Starego tronu Czech, co, jako lennikowi, zapewniłoby mu przyłączenie Śląska do Polski. Należy również pamiętać o coraz poważniejszym ograniczaniu swobód religijnych

<sup>21</sup> M. Zlat, *Zamek...*, s. 34.

<sup>22</sup> Tamże, s. 50.

<sup>23</sup> A. Karłowska-Kamzowa, *Dzieje sztuki...*, s. 467.

<sup>24</sup> M. Zlat, *Zamek...*, s. 35.

<sup>25</sup> A. Szymański, *Jerzy II...*, s. 17–21.

<sup>26</sup> Cyt. za A. Karłowska-Kamzowa, *Dzieje sztuki...*, s. 467.



Brama na zamku w Brzegu (fot. Martyna Wiecha)



Druga kondygnacja, pas dekoracji z wizerunkami pary książęcej (fot. Martyna Wiecha)



Trzecia kondygnacja, galeria antenatów oraz balustrada z herbem Jagiellonów (fot. Martyna Wiecha)

przez Habsburgów, co nie podobało się protestanckim śląskim Piastom. Dzięki antyhabsburskiemu stronnictwu, z królową Boną na czele, widzieli oni w Rzeczypospolitej silnego sojusznika, z którym mieli zgodne interesy. Jerzy II wzrastał w tym opozycyjnym do władzy Habsburgów, humanistycznym środowisku i kiedy w 1547 r. przejął władzę po ojcu, naturalną zdała się kontynuacja jego działań. Utrzymywał z Habsburgami poprawne stosunki, wypełniając swoje obowiązki i prowadząc z nimi korespondencję. Był jednak równocześnie gorliwym luteraninem, przez co nie mógł szczerze tolerować zwierzchnictwa radykalnie katolickiego cesarstwa. W tym świetle umieszczenie mniejszego herbu Habsburgów tuż obok Jagiellonów wydaje się jedynie kurtuazyjnym zachowaniem formalności. Towarzyszący im zaś herb Burgundii miałby, jak pisze Karłowska-Kamzowa, być może symbolizować zwrot ku tradycjom rycerskim państwa Karola Śmiałego i wyrażać ambicje rozwinięcia księstwa brzeskiego i zyskania kiedyś statusu królestwa<sup>27</sup>. Warto zaznaczyć, że herby inaczej odczytuje Szymański. Wizerunek uznawany przez długi czas za herb Habsburgów uznaje za orła Hohenzollernów. Herb po prawej stronie miałby zaś należeć do elektorów Saksonii, z których wywodziła się matka księżnej Barbary<sup>28</sup>. Taka interpretacja wskazuje nie na nacisk na manifesty polityczne, a raczej na chęć podkreślenia związków genealogicznych.

### Zakończenie

Stojąc u stóp bramy zamku brzeskiego, potęga śląskich Piastów zdaje się oczywista. Już na pierwszy rzut oka dostrzec można formę łuku triumfalnego i stojące nad nim postaci księcia i jego małżonki. Spoglądając wyżej, oczom ukazuje się dumna galeria przodków, których dawne działania złożyły się na kształt księstwa, na którego czele stoi Jerzy II. Górujący nad całością ogromny herb Jagiellonów dowodzi pewności siebie i pozycji, jaką miał książę, manifestując swoje polityczne sympatie w tak otwarty sposób. Jest to zdecydowanie najwybitniejsza fundacja Jerzego II, jednak nie jedyna. Dbał on o rozwój księstwa i zwiększenie jego znaczenia, poprzez politykę, utrzymując korespondencję chociażby z królami Rzeczypospolitej: Zygmuntem II Augustem oraz Stefanem Batorym. Zajmował go również rozwój handlu, górnictwa i kultury. Szczególnie warta uwagi jest jego działalność jako mecenasa sztuki. Miał on europejskie ambicje i w swojej działalności odwoływał się do najnowszych, włoskich ideałów mecenatu manierystycznego<sup>29</sup>. W ramach rozbudowy zamku udało mu się stworzyć w Brzegu kolonię artystów, których zaczął sprowadzać na Śląsk już Fryderyk II. Wśród

---

<sup>27</sup> A. Karłowska-Kamzowa, *Dzieje sztuki...*, s. 466–468.

<sup>28</sup> A. Szymański, *Jerzy II...*, s. 166–167.

<sup>29</sup> Tamże, s. 69.

osiadłych w mieście rzemieślników znaleźli się Komaskowie, Czesi, Polacy, Niemcy, a nawet Francuzi<sup>30</sup>. Największy wpływ na sztukę brzeską miała ta pierwsza grupa – z rodziną Parrów na czele, której to powierzono realizację najważniejszych projektów. Oprócz opisywanej tutaj bramy zamku książę ufundował również budynki użyteczności publicznej, jak np. odbudowę brzeskiego ratusza, który uległ zniszczeniu w pożarze w 1569 r.<sup>31</sup> Działal on też na rzecz polepszenia standardu życia mieszkańców księstwa, zakładając protestanckie gimnazjum humanistyczne oraz wprowadzając regulacje dotyczące usuwania nieczystości bądź zakazu gier hazardowych. Wyróżniał się religijnością, co objawiało się nałożeniem na ludność nakazu udziału w nabożeństwach<sup>32</sup>. Pracował też nad własną kolekcją, pragnąc stworzyć, popularną w tamtym czasie, kunstkamerę. Zbiory księcia były bardzo różnorodne, obejmowały obiekty od obrazów i dokumentów, po maszyny i eksponaty przyrodnicze<sup>33</sup>. Zdawał sobie też sprawę z wartości księgozbioru, który również systematycznie poszerzał<sup>34</sup>. Jako uzdolniony polityk i wykształcony człowiek, oddany renesansowym ideom humanistycznym, pozostawił po sobie świadectwo najlepszych cech, tak swoich, jak i rodu Piastów, czego dowodem jest fasada bramy wjazdowej zamku w Brzegu.

## Bibliografia

### Starodruki i źródła drukowane

- Lucae F., *Curiose Denkwürdigkeiten von Ober- und Niederschlesien*, t. 1–2, Frankfurt a. Main 1688.
- Lucae F., *Schlesische Fürstenkrone*, Frankfurt a. Main 1685.
- Schickfus J., *Neu vermehrete schlesische Chronika*, Jena–Breslau 1625.
- Thilesius M., *Parentatio habita in illustri schola Bregensi postridia exequiarum quibus augusta funeratione. Justa fiebant Illustris et opt. Principis Domino Georgio II Duci Domini Lignici et Bregae*, Breslau 1586.

### Opracowania

- Bimler K., *Das Piastenschloss zu Brieg*, Breslau 1934.
- Boras Z., *Książęta piastowscy Śląska*, Katowice 1974.
- Eberlain G., *Die Stellung der Herzogs Georg II. Von Brieg zum Calvinismus*, „Correspondenzblatt des Vereins für Geschichte der evangelischen Kirche Schlesiens” 1894, Bd. 4.
- Eichbaum G., *Georg II. von Brieg*, [w:] *Schlesische Lebensbilder*, Bd. 4, Breslau 1931.

---

<sup>30</sup> Tamże, s. 76.

<sup>31</sup> Tamże, s. 193.

<sup>32</sup> Z. Boras, *Książęta piastowscy Śląska*, Katowice 1974, s. 366–383.

<sup>33</sup> A. Szymański, *Jerzy II...*, s. 197–204.

<sup>34</sup> Tamże, s. 308–320.

- Karłowska-Kamzowa A., *Dzieje sztuki w Brzegu*, [w:] Brzeg. Dzieje, gospodarka, kultura, red. Dziewulski, Opole 1975.
- Kunz H., *Das Schloss der Piasten zum Brieg*, Brieg 1885.
- La fiesta renacentista. El imperio de Carlos V (1500–1558). Triunfos barrocos*, Castello de la Plana 2020.
- Morelowski M., *Początki italianizującego renesansu na Śląsku*, „Rocznik Historii Sztuki” 1961, nr 1.
- Rutkowski T., *Mecenat artystyczny Jerzego II księcia brzeskiego*, [w:] Funkcja dzieła sztuki. Materiały Sesji Stowarzyszenia Historyków Sztuki. Szczecin, listopad 1970, Warszawa 1972.
- Schoenborn H., *Geschichte der Stadt und des Fürstentums Brieg*, Brieg 1907.
- Schöналich G., *Die Piastenresidenz zum Brieg. Eine städtenbanliche Studie*, Breslau 1935.
- Schönwälder K. F., *Die Piasten zum Brieg oder Geschichte der Stadt und der Fürstentums Brieg*, Brieg 1855.
- Skibiński W., *Kultura renesansowego Brzegu II połowy XVI wieku*, Opole 1985.
- Szymański A., *Motywy antyczne na bramie zamkowej w Brzegu (Ich miejsce w programie ideowym)* [w:] Zeszyty Naukowe Uniwersytetu Opolskiego 1998.
- Szymański A., *Jerzy II Piast, mecenas i kolekcjoner. Studium renesansowego mecenatu kulturalnego w Europie Środkowej*, Opole 2007.
- Wattenbach W., *Aus dem Briefwechsel Herzog II. Von Brieg*, „Schlesische Provinzialblätter” 1862, Bd.1.
- Wernicke E., *Die italienischen Architekten des 16. Jahrhunderts in Brieg*, „Schlesische Vorzeit” 1881, Bd. 3.
- Wutke K., *Die Bergbauunternehmungen des Herzogs Georg II. Von Brieg, 1547–1586*, „Silesiaca” Breslau 1898.
- Wutke K., *Ein Beurgfriede Herzog Georgs II. Von Brieg aus dem Jahre 1563*, „Zeitschrift des Vereins für Geschichte und Alterthum Schlesiens” 1893, Bd. 32.
- Zlat M., *Brama zamkowa w Brzegu*, „Biuletyn Historii Sztuki” 1962, nr 3–4.
- Zlat M., *Brzeg*, Wrocław 1960.
- Zlat M., *Działalność architektoniczna rodziny Parrów na Śląsku w latach 1539–1600*, [w:] Roczniki Sztuki Śląskiej 1986.
- Zlat M., *Zamek piastowski w Brzegu*, Opole 1988.





MARIA LEŚNIEWSKA

Uniwersytet Opolski, Archiwum Państwowe w Opolu

**„Jerzy, książę legnicko-brzeski, zatwierdza burmistrzowi,  
rajcom w całej gminie miasta Brzegu [...]” –  
dokumenty z czasu rządów Jerzego II Wspaniałego  
przechowywane w Archiwum Państwowym w Opolu**

**“George, Duke of Legnica and Brest, approves the mayor,  
councillors in the whole municipality of the city of Brzeg [...]”. –  
Documents from the reign of George II the Magnificent  
stored in the State Archive in Opole**

**Summary:** Brzeg was one of the most beautiful and developed cities in Silesia in the 16th and 17th centuries. The monumental castle of the Piasts, a gem of Renaissance architecture and art, the humanist “Gymnasium Illustre” with its outstanding staff and ambitious curriculum, which attracted young men from Silesia, the Polish-Lithuanian Commonwealth and Bohemia, and a developed economy were the hallmarks of the capital of the Duchy of Brzeg. This prosperity is attributed to the Piasts of Legnica and Brzeg, in particular Frederick II the Great and his son George II the Magnificent. As we celebrate the 500th anniversary of the birth of George II, his legacy should be looked at in particular detail. In addition to architectural and artistic artefacts, numerous documents have survived, testifying to the just and wise rule of Prince George II. These materials are now stored in the State Archives in Opole and the State Archives in Wrocław, while the rich book collection accumulated by the prince has enriched the holdings of the Wrocław University Library.

**Keywords:** George II the Magnificent, George II of Brzeg, princely documents, craft guilds, Piast Castle in Brzeg, Silesian Piasts, State Archive in Opole

**Streszczenie:** Brzeg w XVI i XVII w. był jednym z najpiękniejszych i najlepiej rozwiniętych miast Śląska. Monumentalny zamek Piastów, będący perełką renesansowej architektury i sztuki,

humanistyczne „Gymnasium Illustre” z wybitną kadrą i ambitnym programem nauczania, które przyciągały młodzieńców z terenów Śląska, Rzeczypospolitej i Czech, oraz rozwinięta gospodarka były wizytówką stolicy księstwa brzeskiego. Rozkwit ten przypisywany jest Piastom legnicko-brzeskim, a w szczególności Fryderykowi II Wielkiemu i jego synowi Jerzemu II Wspaniałemu. Świątując 500. rocznicę urodzin Jerzego II, należy ze szczególną dokładnością przyjrzeć się jego spuściźnie. Oprócz zabytków architektury i sztuki zachowały się liczne dokumenty, świadczące o sprawiedliwych i mądrych rządach księcia Jerzego II. Materiały te przechowywane są dziś w Archiwum Państwowym w Opolu oraz w Archiwum Państwowym we Wrocławiu, natomiast znaczący księgozbiór zgromadzony przez księcia wzbogacił zasoby Biblioteki Uniwersyteckiej we Wrocławiu.

**Słowa kluczowe:** Jerzy II Wspaniały, Jerzy II brzeski, Brzeg, dokumenty książęce, cechy rzemieślnicze, Zamek Piastowski w Brzegu, Piastowie śląscy, Archiwum Państwowe w Opolu

\*

Brzeg kojarzony jest z jednostką wojskową Pułku Saperów, cukierkami z „Odry”, a przede wszystkim monumentalnym zabytkowym zamkiem, w którym obecnie mieści się Muzeum Piastów Śląskich. Znaczący historycy identyfikują miejscowość również z pięknymi budowlami sakralnymi, garbarnią rodziny Moll<sup>1</sup>, fabryką fortepianów Schütza czy też cukrownią „Concordia” Neugebauera<sup>2</sup>. Należy jednak pamiętać, że miejscowość ta była przede wszystkim siedzibą rodową książąt brzeskich. W archiwalnych zasobach odnaleźć można materiały pozwalające zobrazować dzieje miasta lub uzupełnić znane już powszechnie fakty. Jako przykład można przytoczyć najstarszy dokument dotyczący siedziby brzeskich Piastów z 1250 r., który jest kopią przywilejów lokacyjnych dla Brzegu na prawie średzkiem, potwierdzonych przez księcia Henryka III Białego<sup>3</sup>. Wśród archiwaliów zgromadzonych w Opolu można także odnaleźć księgi miejskie sięgające 1320 r., w tym także te zawierające umowy cywilne<sup>4</sup>, dokumentację techniczną m.in. teatru miejskiego<sup>5</sup>, koszar wojskowych<sup>6</sup>, szpitali<sup>7</sup> czy też brzeskich kamienic<sup>8</sup> i lokali użytkowych<sup>9</sup>. Niniejszy artykuł dotyczyć będzie spuścizny związanej z czasami

---

<sup>1</sup> Archiwum Państwowe w Opolu (dalej APOp), Akta miasta Brzegu (dalej: A.m.B.), sygn. 4654, 8343, 11337.

<sup>2</sup> Tamże, sygn. 7423, 11850, 11856, 11889, 12207.

<sup>3</sup> APOp. A.m.B., sygn. 1.

<sup>4</sup> Tamże, sygn. 512.

<sup>5</sup> Tamże, sygn. 10367, 10373.

<sup>6</sup> Tamże, sygn. 9517–9617.

<sup>7</sup> Tamże, sygn. 10756–10932.

<sup>8</sup> Tamże, sygn. 10480–10491, 10541–10542.

<sup>9</sup> Tamże, sygn. 11808–11849, 11901–11919.

księcia Jerzego II brzeskiego, zwanego Wspaniałym, oraz pozostawionych przez niego dokumentów, które zgromadzone są w Archiwum Państwowym w Opolu.

Jerzy II brzeski urodził się 18 lipca 1523 r. jako jedno z trojga dzieci ze związku Fryderyka II legnickiego z Zofią Hohenzollern. W 1547 r. po śmierci ojca odziedziczył księstwo brzeskie z miastami: Brzegiem, Oławą, Strzelinem, Niemczą, Kluczborkiem, Byszyną, Wołowem i Ścinawą, część księstwa ziebickiego z Ziębicami i Henrykowem. Jego brat Fryderyk III w spadku otrzymał księstwo legnickie. Jeszcze przed śmiercią ojca, w 1545 r., Jerzy zawarł związek małżeński z Barbarą Hohenzollern (1527–1595), córką elektora brandenburskiego Joachima II Hektora i Jadwigi Jagiellonki<sup>10</sup>. Małżeństwo doczekało się siedmiorga dzieci: Barbary (1548–1565), Joachima Fryderyka (1550–1602), Jana Jerzego (1552–1592), Zofii (1556–1596), Magdaleny (1560–1562), Elżbiety Magdaleny (1562–1630) oraz córki, która najprawdopodobniej zmarła zaraz po urodzeniu w 1561 r.<sup>11</sup>

Jerzy podczas swoich rządów skupił się na działaniach mających na celu szeroko rozumiany rozwój miasta. W związku z tym wydał szereg regulacji mających bezpośrednie przełożenie na życie mieszkańców Brzegu, poczynsz od kwestii zabudowy miejskiej, na stypendiach dla ubogiej, zdolnej młodzieży skończywszy. Gospodarność księcia pozwoliła także na inwestycje związane z rozbudową infrastruktury ekonomicznej miasta. Dostrzegając ważną rolę Odry w życiu mieszczan oraz rozwoju handlu, polecił wzmocnienie brzegów rzeki oraz budowę nowych mostów, tam i młynów<sup>12</sup>. Jerzy II uważany jest za najwybitniejszego spośród władców brzeskich, gdyż za jego panowania miało miejsce znaczące ożywienie gospodarcze księstwa. Jego skarbiec zasilają dochody z handlu drzewem, górnictwa oraz opłat za spław towarów Odrą<sup>13</sup>. W dniu św. Jakuba, na brzeskich łąkach, odbywały się specjalne targi wołowe, które przyciągały niemieckich i czeskich kupców<sup>14</sup>. Przydomek „Wspaniały” zyskał książę również dzięki swoim działaniom na rzecz rozkwitu oświaty w mieście. Przyczynił się do założenia protestanckiego gimnazjum, które zasłynęło z wysokiego poziomu nauczania łaciny oraz wspaniałej biblioteki<sup>15</sup>. Jerzy II przebudował zamek brzeski, który zyskał

---

<sup>10</sup> Barbara Hohenzollern była wnuczką króla Polski Kazimierza IV Jagiellończyka.

<sup>11</sup> H. Schoenborn, *Geschichte der Stadt und des Fürstentums Brieg. Ein Ausschnitt aus der Geschichte Schlesiens*, Brieg 1907, s. 161.

<sup>12</sup> D. Przybytek, *Piastowie legnicko-brzeski w dziejach Śląska* [w:] *Piastowskie kolekcje ze zbiorów Biblioteki Uniwersyteckiej we Wrocławiu. Digitalizacja i udostępnianie*, pod red. I. Bińkowska, D. Codogni-Łańcucka, Wrocław 2015, s. 40.

<sup>13</sup> Dokument z 19 stycznia 1545 r., w którym to Jerzy II książę brzesko-legnicki zezwala na przewożenie drzewa na rzece Odrze. APOP. A.m.B., sygn.101.

<sup>14</sup> K. Heffner, *Brzeg – historia i współczesność*, Opole 1987, s. 21.

<sup>15</sup> Więcej na temat Gimnazjum Illustre oraz biblioteki gimnazjalnej w artykule: M. Leśniowska, *Rektorzy „Gymnasium Illustre” i biblioteka szkolna w XVI i XVII wieku*, „Brzeski Rocznik Zamkowy”, nr 3, 2022, s. 43–64.

renesansowy charakter. Po modernizacji siedziba Piastów brzeskich składała się z trzech skrzydeł z krużgankami otaczającymi wewnętrzny dziedziniec. W kaplicy zamkowej ufundował rodzinne mauzoleum i polecił wzniesienie ratusza, w miejsce zniszczonego przez pożar budynku<sup>16</sup>.

Co ciekawe, jeżeli chodzi o styl życia Jerzego II, to wśród badaczy pojawiają się skrajnie odmienne zdania. Jedni twierdzą, że książę wydawał ogromne kwoty na wystawne życie oraz liczne podróże, m.in. do Turcji i Czech<sup>17</sup>. Inni zaś wnioskujeją, analizując wykaz wydatków książęcego dworu, że gospodarowano oszczędnie, nie trwoniąc pieniędzy na rozrywki. Podkreślają także, że Jerzy II nie odbywał zbędnych i kosztownych podróży oraz nie utrzymywał zbyt licznej służby<sup>18</sup>. Jednocześnie wszyscy zgodnie akcentują, że w swoich rządach książę dbał o dobrobyt poddanych, wydając przepisy regulujące niemalże każdą dziedzinę życia w mieście, począwszy od kwestii sanitarnych, na sprawach religijnych kończąc.

Jerzy II brzeski zmarł 7 maja 1586 r. Na płycie nagrobnej wyryto napis wychwalający zalety zmarłego: [...] *w radach roztropny, w wyrokach rozważny, w wojnie dzielny, w rządach sprawiedliwy, w układach szczęśliwy, w naganach szczery, w obejściu ze swymi równymi dworski i przyjacielski, w karaniu łaskawy, do przebaczenia skłonny, do pomocy gotowy, o zbawienie swe troskliwy, skory do dobrych uczynków, w postępowaniu szybki. Dzięki dobrym stronom swego charakteru przez wszystkich serdecznie ukochany*<sup>19</sup>. Po jego śmierci władzę w księstwie przejęli jego synowie Joachim Fryderyk i Jan Jerzy<sup>20</sup>.

## Dokumenty księcia Jerzego II dotyczące spraw miasta i mieszkańców Brzegu

Rządy Jerzego II Wspaniałego można prześledzić w materiałach przechowywanych w Archiwum Państwowym w Opolu. W poniższym tekście uwaga skierowana zostanie głównie na najcenniejsze zabytki, czyli dokumenty wystawione przez brzeskiego władcę. Historię jego panowania odtworzyć można także na bazie archiwaliów zgromadzonych w ramach kilku zespołów, m.in. Akt miasta Brzegu, Cechów miasta Brzegu czy też Fundacji Książąt Brzeskich. W opolskim zasobie zidentyfikować można pisma, które są udokumentowaniem klęsk, które dotknęły Brzeg i jego mieszkańców, przeanalizować zmiany zachodzące

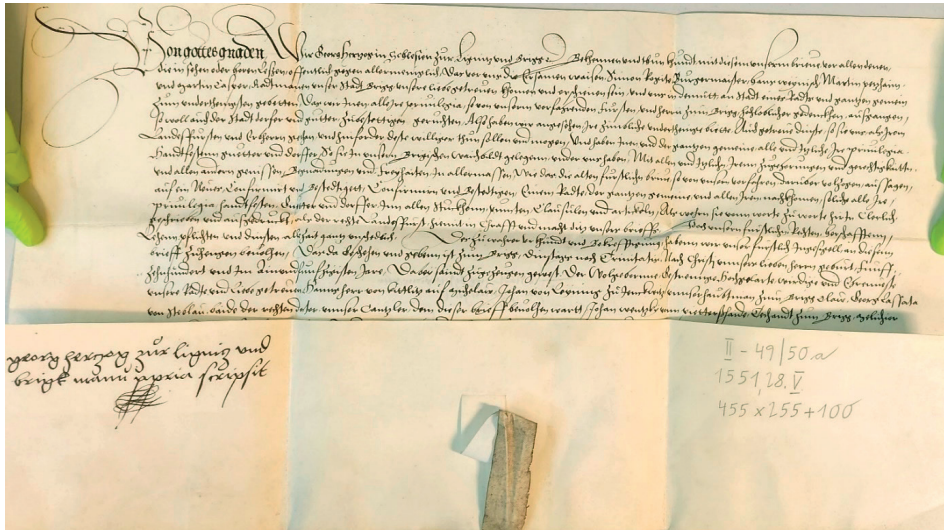
<sup>16</sup> APOp. A.m.B., sygn. 1647.

<sup>17</sup> K. Heffner, dz. cyt.

<sup>18</sup> Być może kwestia licznych podróży mylona z życiorysem jego ojca Fryderyka II, który już jako mały chłopiec przebywał na dworze Władysława Jagiellończyka w Budzie, a następnie odbył wyprawę do Palestyny oraz zwiedził Italię.

<sup>19</sup> <http://www.poczet.com/jerzyii.htm> [dostęp: 03.01.2023 r.]

<sup>20</sup> H. Schoenborn, tamże, s. 161–162.



1. Jerzy, książę legnicko-brzeski zatwierdza przywileje nadane miastu Brzeg (Archiwum Państwowe w Opolu, Akta miasta Brzegu, sygn. 111)

w architekturze miasta oraz zaobserwować najważniejsze wydarzenia z jego dziejów na przestrzeni wieków.

W przypadku dokumentów z okresu panowania księcia Jerzego II należy wyodrębnić pisma wydawane przez księcia oraz prośby, ewentualnie skargi, kierowane do władcy przez członków cechów rzemieślniczych czy też Radę Miasta Brzegu. Wśród materiałów uporządkowanych w zespołach: Akta miasta Brzegu oraz Cechy miasta Brzegu znajduje się trzydzieści siedem dokumentów wystawionych przez Piastów. Można spośród nich wyodrębnić pergaminy dotyczące zarządzania miastem, nadania książęce oraz przywileje dla mieszczan.

Najważniejszym z wyżej wspomnianych dokumentów wystawionych przez Jerzego II było zatwierdzenie przywilejów dla miasta Brzeg z 28 maja 1551 r.<sup>21</sup> Jerzy II potwierdził nadania swoich przodków, m.in. funkcjonowanie rady miejskiej i władzy sądowniczej, a także zrzeszanie się rzemieślników w ramach poszczególnych cechów. Dokument został sporządzony w kancelarii książęcej w języku niemieckim. Spisany został na papierze, widoczne są paski, na których zawieszona była pieczęć. Jednakże sam wizerunek sfragistyczny się nie zachował.

Książę był władcą sprawiedliwym i przychylnym prośbom<sup>22</sup> oraz sugestiom brzeskiego burmistrza i rady miejskiej. Z materiałów archiwalnych wynika, że

<sup>21</sup> Dokument z 28 maja 1551 r.: Jerzy, książę legnicko-brzeski zatwierdza przywileje nadane miastu Brzeg. APOp, A.m.B., sygn. 111.

<sup>22</sup> Pismo z dnia 11 stycznia 1554 roku: Burmistrz i rajcowie miasta Brzegu zwracają się do księcia Jerzego II o ochronę ich przywileju piwowarskiego w związku z produkcją piwa przez szlachtę i wyszynkiem

darzył ich dużym zaufaniem i wielokrotnie korzystał z ich wsparcia<sup>23</sup>. Burmistrz wraz z radą miasta, za zgodą księcia, rozstrzygali sprawy dotyczące cechów rzemieślniczych<sup>24</sup>, zatwierdzali artykuły cechowe<sup>25</sup> oraz zapisy testamentowe. Współpraca ta miała także realny wpływ na powiększenie stanu liczebnego nieruchomości przynależnych do Brzegu. W czasie swego panowania ksiądz Jerzy II przekazał pod jurysdykcję miasta zabudowania dawnego kościoła franciszkańskiego znajdujące się przy ul. Młyńskiej<sup>26</sup> oraz budynki w jego okolicy.

Ponadto kancelaria ksiądzka zajmowała się rozstrzyganiem sporów wynikających z roszczeń do spadków<sup>27</sup>, kwestii zatrudnienia m.in. pisarza miejskiego<sup>28</sup> czy też spraw zaległych opłat, które miały zostać przekazane np. na rzecz szpitala<sup>29</sup>.

---

w karczmach w Michałowie, Ptakowicach, Czeskiej Wsi, Zwanowicach i Miechowicach Oławskich, bowiem ogranicza to podatki ksiądzce i wpływy Rady Miejskiej, APOp, A.m.B., sygn. 126; pismo z dnia 2 marca 1558 roku: Burmistrz i rajcy miasta Brzegu zwracają się z prośbą do księcia o wydanie zakazu wyszynku piwa w piwnicy miejskiej; A. Kozieł, *Do kogo strzelali brzescy mieszczanie? Kronika bractwa kurkowego w Brzegu i jej ilustracje*, „Rocznik Sztuki Śląskiej”, Wrocław 2017, nr 26, s., sygn. 145; pismo z dnia 19 grudnia 1573 roku: Burmistrz i rajcy miasta Brzegu proszą księcia Jerzego II o potwierdzenie ich przywileju przymusu drogowego w związku z pismem biskupa wrocławskiego do Rady Miejskiej w Nysie stwierdzającym, że prawo to nie dotyczy m.in. towarów takich jak wapno, tarcica, miedź, płótno lniane. APOp, A.m.B., sygn. 204.

<sup>23</sup> Pismo z 1562 rok: Burmistrz i rajcy Brzegu wyjaśniają księciu, w związku ze skargą cechu rzeźników, że nie wydzierzawiają pastwisk na tzw. Weinberge cechowi, ponieważ bydło robi szkody Lubszanom. APOp, A.m.B., sygn. 157; pismo z 1568 roku: Burmistrz i rada miejska Brzegu w odpowiedzi na prośbę księcia składa mu sprawozdanie w sprawie wszelkich spadków przekazywanych na rzecz ubogich, dla fundacji Ebstiftung-Ehlendstiftung. APOp, A.m.B., sygn. 171.

<sup>24</sup> Pismo z dnia 21 czerwca 1553 r.: Burmistrz i rajcowie miasta Brzegu rozstrzygają sprawy dotyczące cechu piekarzy. Za zgodą Jerzego księcia legnicko-brzeskiego sprzedają im 42 ławy piekarnicze. APOp, A.m.B., sygn. 123; pismo z dnia 4 października 1560 r.: Burmistrz i rajcowie miasta Brzegu poświadczają, że sprzedali cechowi piekarzy w Brzegu ławy chlebowe, z których będzie pobierany czynsz roczny w wysokości półcieńskiej marki lub 34 białych groszy od jednej, z przeznaczeniem na ich remonty. APOp, A.m.B., sygn. 148.

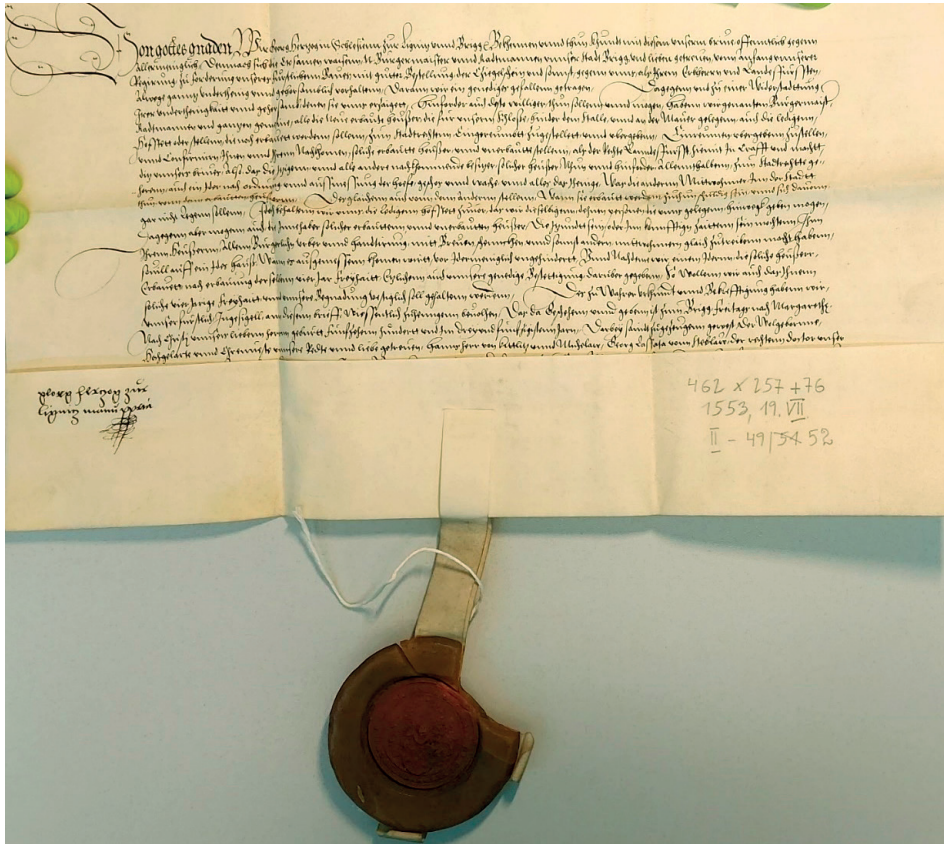
<sup>25</sup> Dokument pergaminowy z 4 października 1567 r.: Burmistrz i rajcowie miasta Brzegu zatwierdzają artykuły cechowe brzeskim szewcom. APOp, A.m.B., sygn. 169.

<sup>26</sup> Pergamin z dnia 31 października 1557 r. z pieczęcią ksiądzką: Jerzy, książę legnicko-brzeski, zatwierdza burmistrzowi, rajcom w całej gminie miasta Brzegu zapis dotyczący kościoła na ulicy Młyńskiej. APOp, A.m.B., sygn. 136; kopia dokumentu z dnia 31 października 1557 r.: Jerzy, książę śląski, legnicko-brzeski, przekazuje radzie i gminie miejskiej Brzegu dawny kościół franciszkański wraz z okolicą przy Mühl-Gasse z przeznaczeniem na zagospodarowanie. APOp, A.m.B., sygn. 137.

<sup>27</sup> Koncept pisma z dnia 7 maja 1550 r.: Jerzy II, książę legnicko-brzeski, zwraca się do Rady Miejskiej we Wrocławiu w sprawie praw do spadku żony Georga Wagnera, APOp, A.m.B., sygn. 110. Czy też pismo skierowane do księcia z dnia 21 stycznia 1581 r.: Mateusz Scholtz zwraca się do księcia Jerzego II w sprawie należnej jego żonie części spadku, który przyjął jego szwagier Marcin Mibesses. APOp, A.m.B., sygn. 224.

<sup>28</sup> Pismo z 15 listopada 1568 r.: Burmistrz i rajcy miasta Brzegu donoszą księciu Jerzemu II, że muszą zwolnić dotychczasowego pisarza miejskiego Stefena Rygella oraz proszą o wyznaczenie na to stanowisko Josiasza Rothermella, przedstawiając zakres obowiązków, wykaz pobieranych przez niego opłat za czynności kancelaryjne oraz wysokość wynagrodzenia. APOp, A.m.B., sygn. 173.

<sup>29</sup> Dokument pergaminowy z dnia 22 marca 1580 r.: Jerzy, książę legnicko-brzeski, zatwierdza ugodę między Bartłomiejem Mandeliussem, mistrzem szpitala św. Macieja we Wrocławiu, a burmistrzem i rajcami miasta Brzegu w sprawie opłat na rzecz szpitala. APOp, A.m.B., sygn. 222.



2. Jerzy, książę legnicko-brzeski zatwierdza na prośbę burmistrza i rajców miasta Brzegu oddanie i przekazanie kilku nowo wybudowanych domów za maszalnią i na wzgórzu, gdzie stał klasztor, pod jurysdykcję miejską (Archiwum Państwowe w Opolu, Akta miasta Brzegu, sygn. 124)

Zachowane dokumenty stanowią bezpośredni dowód rozsądnych i gospodarnych rządów Jerzego II. Analizując ich treść, można dostrzec, jak istotne dla Piasta było stworzenie z Brzegu „wizytówki” Śląska. Za najbardziej spektakularną inwestycję uważa się przebudowę siedziby rodowej brzeskich Piastów. Zamek został rozbudowany w stylu włoskiego renesansu i do dziś stanowi najpiękniejszy tego rodzaju zabytek na Śląsku. Ze względu na układ przestrzenny – trzy skrzydła z krążankami – nazywany jest „śląskim Wawelem”. Nawiązaniem do polskich korzeni jest także portal zamku zawierający popiersia książąt piastowskich, poczynając od Mieszka I, wraz z posągiem Jerzego II i jego małżonki Barbary<sup>30</sup>. Co prawda, portal ukończono w 1553 r., jednakże przebudowa zamku trwała wiele

<sup>30</sup> M. Zlat, *Zamek piastowski w Brzegu*, Opole 1988, s. 38–47.



3. Jerzy książę legnicko-brzeski upoważnia swego kasztelana na Brzegu i Oławę Sebastiana Mettscheniczena von Pölgsen do zatwierdzenia testamentu Sebastiana Koschembara zwanego Czeplowskim (Dokument z dnia 30 kwietnia 1555 r.) (Archiwum Państwowe w Opolu, Akta miasta Brzegu, sygn. 130)

lat. Prace prowadzone były pod kierunkiem mistrza Jacoba Parra, jednakże książę brzeski czuwał nad inwestycją<sup>31</sup>, jednocześnie doposażając siedzibę rodową w niderlandzkie gobeliny oraz zakładając jedną z największych bibliotek na Śląsku<sup>32</sup>. Materiały zgromadzone w opolskim archiwum dotyczą spraw związanych z budową rezydencji brzeskich Piastów. W ramach zespołu Akta miasta Brzegu uporządkowano m.in. XX-wieczną dokumentację techniczną zamku w Brzegu<sup>33</sup>. Natomiast zachowane dokumenty stanowią uzupełnienie informacji na temat budowy samego obiektu.

<sup>31</sup> M.in.: *Pismo księcia brzeskiego Jerzego w sprawie prac przy budowie zamku*. Z dnia 23 marca 1548 r. APOp, A.m.B., sygn. 104.

<sup>32</sup> Pismo z dnia 23 maja 1548 r.: *Propozycje mistrzów murarskich (Lorenztz Gunther z Wrocławia, Jacob Pawer, książęcy mistrz murarski i Jacob mistrz miejski) dotyczące budowy zamku brzeskiego, zgłoszone na żądanie księcia.*, APOp, A.m.B., sygn. 105.

<sup>33</sup> APOp. A.m.B., m.in. sygn.10300–10312, 10633–10649.



Niewątpliwie „oczkiem w głowie” księcia było Gimnazjum Brzeskie, które należało do najlepszych placówek oświatowych na Śląsku. Sam budynek posiadał trzy kondygnacje, zwieńczone dachem mansardowym, na którym umieszczono wizerunki dziewięciu muz. Prace budowlane rozpoczęto w 1564 r. W celu uzyskania niezbędnych funduszy na ten cel, książę Jerzy założył fundację, o czym wspomina dokument wystawiony 24 czerwca 1565 r.<sup>34</sup> Uroczyste otwarcie Gymnasium Illustre miało miejsce 10 sierpnia 1569 roku. Wydarzenie zostało połączone z obchodami dwusetnej rocznicy powstania kolegiaty brzeskiej. Nowy rok szkolny zainaugurowano bardzo uroczyście, w obecności księcia Jerzego oraz przedstawicieli władz miejskich<sup>35</sup>. Zgodnie z założeniami księcia, placówka stanowiła jeden z najlepszych ośrodków edukacyjnych na Śląsku. Uczono m.in. łaciny, greki i języka hebrajskiego oraz historii, prawa i filozofii<sup>36</sup>. Wysoki poziom kształcenia, zwłaszcza łaciny, tak ważnej w XVI i XVII w., sprawił, że do brzeskiej szkoły uczęszczali młodzieńcy nie tylko z terenu Śląska, lecz także Rzeczypospolitej Obojga Narodów, Czech i Węgier. Książę angażował się w sprawy gimnazjum, dbając o dobór wybitnej kadry profesorskiej. Ponadto finansował naukę dla uzdolnionej, lecz biednej młodzieży<sup>37</sup>.

Realizując plan rozbudowy miasta, Jerzy II dostrzegał potrzebę zabezpieczenia zarówno kamienic, jak i samych mieszkańców przed konsekwencjami kataklizmów, które nawiedzały Brzeg. Polecił sporządzenie przepisów przeciwpożarowych, w myśl których każdy dom musiał posiadać drabiny oraz beczki w wodą. Zakazano przechowywania słomy i zboża na strychach, a samo miasto podzielono na 12 okręgów<sup>38</sup>. W zasobie Archiwum Państwowego w Opolu zachowały się dokumenty dotyczące wydarzeń mających miejsce po pożarze miasta w 1569 r. Mieszkańcy zwracali się do księcia Jerzego II o pomoc w odbudowie zniszczonych domostw<sup>39</sup>. W wyniku pożaru spłonął także ratusz, którego odbudowę rozpoczęto już w kolejnym roku. Prace zakończono w 1577 r., a budynek został wzniesiony według projektu włoskiego architekta Bernarda Niurona<sup>40</sup>.

---

<sup>34</sup> Kopia pisma z dnia 24 czerwca 1565 r.: *Jerzy, książę śląski, brzeski i legnicki, potwierdza przekazanie 300 talarów na budowę nowej szkoły. Sumę tą przekazał Michael Schreiberdorf*, APOp, A.m.B., sygn. 164.

<sup>35</sup> H. Schoenborn, *Geschichte der Stadt und des Fürstentums Brieg: Ein Ausschnitt aus der Geschichte Schlesiens*, Brieg 1907, s. 153–154.

<sup>36</sup> H. Barycz, *Śląsk w polskiej kulturze umysłowej*, Katowice 1979, s. 222–223.

<sup>37</sup> D. Przybytek, dz. cyt., s. 41.

<sup>38</sup> Pismo z dnia 1 października 1569 r. dotyczące kontroli zabudowań w mieście w zakresie przestrzegania ordynacji przeciwpożarowej. APOp, A.m.B., sygn. 180.

<sup>39</sup> Suplika osób poszkodowanych przez pożar skierowana do księcia Jerzego II z 1570 r. APOp, A.m.B., sygn. 182; pismo z dnia 24 czerwca 1570 r.: *Burmistrz i rajcy brzescy proszą księcia Jerzego II, aby zezwolił mieszczanom, których domy doznały uszczerbku w czasie pożaru 6 września 1569 roku, pobierać wapno z jego wapienników*. APOp, A.m.B., sygn. 187.

<sup>40</sup> Opóźnienia w pracach tłumaczono w pismach skierowanych do władcy, m.in. z dnia 22 maja 1574 roku: *Burmistrz i rajcowie miasta Brzegu proszą księcia Jerzego II o wyrozumiałość z powodu nieukończenia*

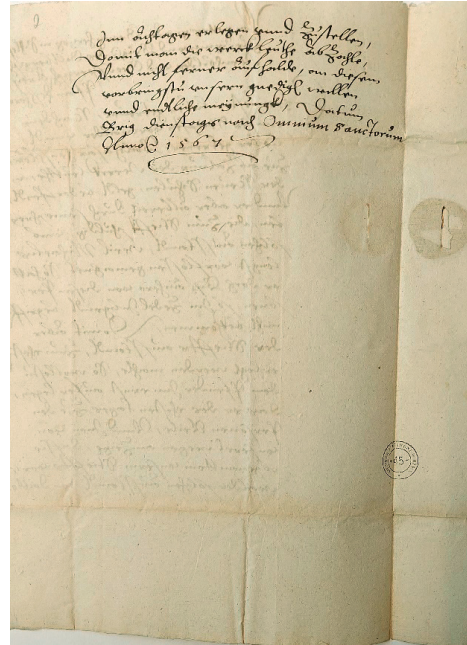
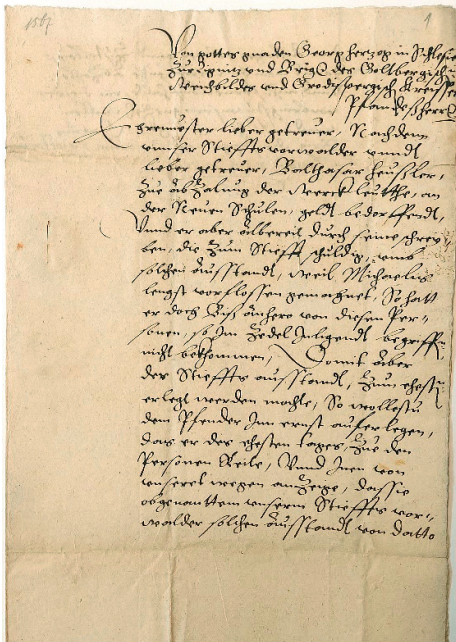
1573. 5. d. 1. 1.

Wielce szanowny i miłostwy panowie  
w Brzesku w Wielkopolsce

Wszystko co do waszego  
przykazaństwa i rozkazu  
zrobię i uczynię jak  
mnie będzie potrzeba  
i jak będę mógł  
i jak będę mógł  
i jak będę mógł

Wszystko co do waszego  
przykazaństwa i rozkazu  
zrobię i uczynię jak  
mnie będzie potrzeba  
i jak będę mógł  
i jak będę mógł  
i jak będę mógł

4. Pismo księcia Jerzego do władz oraz wykładowców Uniwersytetu w Wirtembergu z propozycją pracy dla nauczyciela greki i języka hebrajskiego (Pismo z 1573 r.) (Archiwum Państwowe w Opolu, Akta miasta Brzegu, sygn. 2177)



5. Jerzy II, książę brzesko-legnicki, przekazuje swemu burgrabiemu w Oławie, że jeśli poddani we wsiach należących do Fundacji Książąt Brzeskich nie uiszczą w ciągu 8 dni zaległych należności, które mają być przeznaczone na zapłatę dla rzemieślników na budowie gimnazjum, to ściągnie je komornik (Pismo z 2 listopada 1567 r.) (Archiwum Państwowe w Opolu, Akta miasta Brzegu, sygn. 170)

W celu zapewnienia bezpieczeństwa mieszkańców powołano straż miejską, a od 1574 r., zarządzeniem księcia Jerzego II, wznowiło swoją działalność bractwo kurkowe. Stowarzyszenie miało ponadklasowy i ponadcechowy charakter. Członkowie organizowali cykliczne ćwiczenia z posługiwania się bronią, a raz w roku zawody strzeleckie. Głównym celem działalności bractwa było podniesienie poziomu znajomości wojennego rzemiosła mieszkańców Brzegu na wypadek działań zbrojnych<sup>41</sup>. W zasobach Archiwum Państwowego w Opolu nie zachował się przywilej z 1574 roku, jednakże przechowywany jest rękopis z tego samego roku, którego treść dotyczy próśby mieszczan brzeskich o nadanie statutu bractwu kurkowemu w Brzegu, wzorowanego na statucie tegoż bractwa ze Strzelina<sup>42</sup>.

*budowy wieży ratuszowej, ale z powodu braku pieniędzy będą ją mogli wybudować dopiero na wiosnę.*  
APOP, A.m.B., sygn. 207.

<sup>41</sup> A. Kozieł, *Do kogo strzelali brzescy mieszczanie? Kronika bractwa kurkowego w Brzegu i jej ilustracje*, „Rocznik Sztuki Śląskiej”, Wrocław 2017, nr 26, s. 72.

<sup>42</sup> APOP, A.m.B., sygn. 3753.

Książę Jerzy II w trakcie swoich rządów wprowadził wiele innowacji, które w znaczący sposób wpłynęły na rozwój miasta. Jego działania nacechowane były poczuciem sprawiedliwości oraz troską o dobro mieszkańców księstwa. Zadbął także o odpowiednie uhonorowanie pamięci swoich przodków, zakładając Mauzoleum Piastów Brzeskich w zabudowaniach po zlikwidowanej kolegiacie św. Jadwigi<sup>43</sup>.

## Dokumenty księcia Jerzego II poświęcone sprawom cechów rzemieślniczych

W zasobach opolskiego archiwum zgromadzone są dokumenty, w których Jerzy II reguluje różnorakie kwestie dotyczące funkcjonowania poszczególnych cechów, m.in. zatwierdza artykuły cechowe krawców<sup>44</sup>, przywileje stolarzy<sup>45</sup> i ślusarzy<sup>46</sup>, czy też ustanawia wzór pieczęci, którą posługiwać będą się rzeźnicy<sup>47</sup>. Należy w tym miejscu zwrócić uwagę na liczne pisma rzemieślników kierowane pod adresem księcia. I tak sukiennicy proszą o własny dom i kram w celu sprzedaży sukna<sup>48</sup>, wyrażenie zgody na sprowadzanie, handel i krojenie sukna<sup>49</sup>, czy też ustalenie cen maksymalnych skupu wełny na terenie miasta<sup>50</sup>.

Starszyzna cechu rzeźników zwracała się do Jerzego II w kwestiach potwierdzenia przywilejów nadanych przez Fryderyka II<sup>51</sup> oraz regulacji spraw

---

<sup>43</sup> A. Karłowska-Kamzowa, *Dzieje sztuki w Brzegu*, [w:] *Brzeg. Dzieje. Gospodarka. Kultura*, red. W. Dziewulski, Opole 1975, s. 471.

<sup>44</sup> Dokument z dnia 6 lipca 1570 r.: *Jerzy, książę śląski legnicko-brzeski, zatwierdza artykuły cechowe krawców*. Dokument posiada pieczęć książęcą zawieszoną na połączanym sznurze. APOp., Cechy miasta Brzegu (dalej: C.m.B.), sygn. 77.

<sup>45</sup> Dokument z dnia 22 marca 1576 r.: *Jerzy, książę legnicko-brzeski, zatwierdza przywileje cechu stolarzy w Brzegu*. Przy piśmie pieczęć książęcą zawieszona na pasku pergaminowym. APOp, C.m.B., sygn. 184.

<sup>46</sup> Kopia dokumentu z dnia 16 maja 1569 roku: *Jerzy, książę śląski, legnicki i brzeski, na prośbę starszych cechu zatwierdza artykuły cechu ślusarzy*. APOp, C.m.B., sygn. 211.

<sup>47</sup> Tamże, sygn. 161.

<sup>48</sup> Pismo z dnia 17 sierpnia 1552 r.: *Sukiennicy i krojczy proszą księcia o własny dom i kram do sprzedaży swych produktów, a także oddają się w opiekę księciu*. APOp, A.m.B., sygn. 117.

<sup>49</sup> Suplika z 1553 r.: *Krojownicy sukna w Brzegu proszą księcia, aby mogli, jak dotychczas, sprowadzać i kroić sukno*. APOp, A.m.B., sygn. 121.

<sup>50</sup> Pismo z dnia 6 stycznia 1556 roku: *Mistrzowie cechu sukienników w Brzegu proszą księcia Jerzego II Pobożnego o ustalenie maksymalnych cen skupu wełny na terenie Brzegu*. APOp, A.m.B., sygn. 131.

<sup>51</sup> Pismo z dnia 4 listopada 1557 r.: *Cech rzeźników w Brzegu zwraca się z prośbą do księcia Jerzego II Pobożnego, aby utrzymał przywileje nadane przez Fryderyka II i chronił od obcych rzeźników*. APOp, A.m.B., sygn. 135; pismo z 1558 r.: *Hans Heine i Nickel Silber, handlarze zwierząt rzeźnych ze Świdnicy, skąd przybyli, proszą księcia Jerzego II o potwierdzenie ich przywilejów oraz możliwość wybudowania*

związanych z tzw. obcymi rzeźnikami i ich funkcjonowaniem w Brzegu<sup>52</sup>. Na uwagę zasługuje fakt, że w okresie panowania Jerzego II w Brzegu funkcjonowało dwadzieścia jeden cechów: kramarze, balwierze, rzeźnicy, piekarze, szewcy, garbarze – czerwonoskórnicy, piernikarze, złotnicy, malarze, sukiennicy, krawcy, bednarze wielcy i mali, stolarze, kuśnierze, powroźnicy, podkuwacze i płatnerze, ślusarze, kołodzieje, słodownicy i piwowarzy, rybacy, rymarze<sup>53</sup>.

Porównując liczbę próśb kierowanych przez mistrzów cechowych do księcia z liczbą nadań książęcych na rzecz rzemieślników, można wywnioskować, że w zasobach Archiwum Państwowego w Opolu zachował się jedynie ułamek dokumentów wytworzonych przez książęcą kancelarię. Zachowane materiały pozwalają jednak wysnuć wniosek, że nad sprawami cechów rzemieślniczych oraz powiązanych z nimi sprawami handlu roztoczono opiekę księcia. Szczegółowe przepisy miały regulować prawa przysługujące każdemu rzemieślnikowi zrzeszonemu w ramach cechu. Określono zarówno ceny za wytworzone produkty, jak i wysokość płacy należnej za wykonaną pracę. Przykładem jest rozporządzenie wydane dla murarzy i cieśli, w którym, oprócz wysokości wynagrodzenia, zapisano, że cieśla nie może prowadzić więcej niż dwóch budów w jednym czasie. Zaznaczono jednocześnie, że sam ma obowiązek pracować na każdej z nich.

W dokumencie z 23 kwietnia 1582 r., nadanym dla cechu piernikarzy<sup>54</sup>, książę Jerzy usankcjonował sprawy stołów piernikarskich. Postanowił, że w Brzegu działać będzie jeden piernikarz, który wykupi prawa do obu ław. Opłata zaś wynosić będzie talara Rzeszy, 14 dobrych groszy i 4 fenigi rocznego czynszu<sup>55</sup>.

Posiadanie prawa do własnej ławy, kramu czy też warsztatu było niezwykle istotne w sprawnym funkcjonowaniu rzemieślników. Dlatego też mistrzowie cechowi wielokrotnie zwracali się do panujących w mieście o dodatkowe przywileje, gwarantujące im posiadanie stołów i warsztatów rzemieślniczych. Wymienić

---

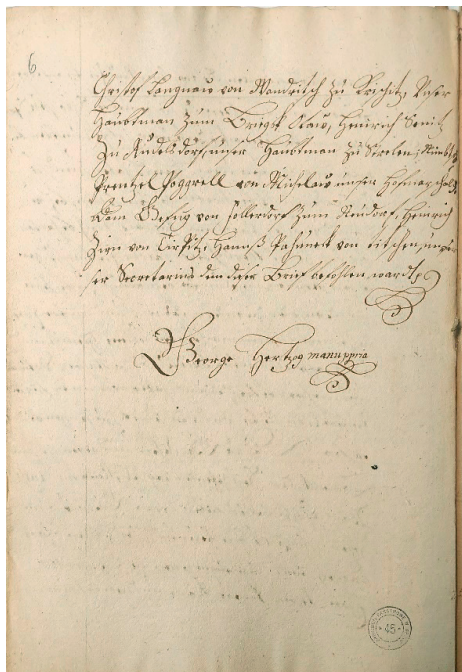
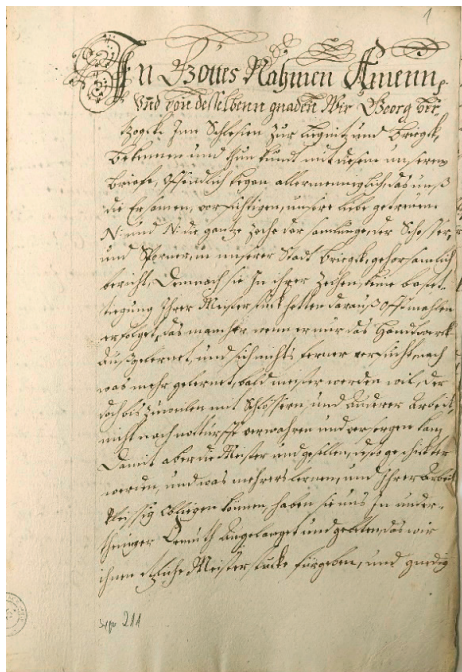
własnego zakładu z uwagi na konieczność dotychczasowego dokonywania opłat wynikających z dzierżawy. APOp, A.m.B., sygn. 141.

<sup>52</sup> Pismo z 4 maja 1552 r.: *Starszyzna cechu rzeźników w Brzegu zwraca się do księcia Jerzego II ze skargą w sprawie obcych rzeźników*. APOp, A.m.B., sygn. 114; pismo z dnia 4 października 1557 roku: *Dwaj obcy rzeźnicy dziękują księciu Jerzemu II za dopuszczenie ich do sprzedaży mięsa na wolnym rynku w dni sobotnie*. APOp, A.m.B., sygn. 134.

<sup>53</sup> *Urbarz miasta Brzegu. Urbarium królewskiego pruskiego miasta Brzegu jako tegoż księstwa stolicy, przez magistrat tamże anno 1750 sporządzono*, oprac. M. Wrzeciono, Brzeg 2019, s. 101–105.

<sup>54</sup> Dokument pergaminowy z 23 kwietnia 1582 r. z pieczęcią książęcą zawieszoną na pasku pergaminowym: *Jerzy, książę legnicko-brzeski, nadaje, na prośbę burmistrza i rajców miasta Brzegu, dokument dotyczący piernikarzy*. APOp., C.m.B., sygn. 124.

<sup>55</sup> *Urbarz miasta Brzegu (...)*, dz. cyt., s. 64.



6. Jerzy, książę śląski, legnicki i brzeski, na prośbę starszych cechu zatwierdza artykuły cechu ślusarzy (Pismo z dnia 16 maja 1569 r.) (Archiwum Państwowe w Opolu, Cechy miasta Brzegu, sygn. 211)

można m.in.: cech nożowników, mieczowników i cyrklarzy<sup>56</sup>, cech szlifierzy<sup>57</sup>, czy też cech sukienników<sup>58</sup>.

Kolejne z prośb dotyczyły zatwierdzania, nadanych już wcześniej, artykułów i przywilejów dla poszczególnych cechów. O nadanie przywilejów wystąpili m.in. brzescy czerwonoskórnicy. Prośba z 11 marca 1572 r. adresowana do księcia Jerzego jest niezwykle interesująca, jeżeli chodzi o jej treść, gdyż starsi cechu wskazują, że zależy im na otrzymaniu takich samych przywilejów, jakie otrzymał cech w Strzelinie<sup>59</sup>.

Nadanie przywilejów czy też zatwierdzenie artykułów cechowych było istotne dla rzemieślników nie tylko ze względu na regulacje prawne. Wielokrotnie

<sup>56</sup> Rękopis z 1561 r.: *Nożownicy, mieczownicy i cyrklarze z Brzegu zwracają się do księcia Jerzego II o zezwolenie na wybudowanie warsztatu szlifierskiego*. APOP., A.m.B., sygn. 149.

<sup>57</sup> Koncept z 8 lutego 1562 r.: *Umowa między księciem Jerzym a cechem szlifierzy w sprawie utworzenia warsztatu szlifierskiego*. APOP., A.m.B., sygn. 154.

<sup>58</sup> Pismo z dnia 23 listopada 1554 r.: *Cech sukienników prosi księcia o potwierdzenie jego rozporządzeń, w szczególności posiadania przez każdego z nich kramu*. APOP., A.m.B. sygn. 128.

<sup>59</sup> APOP., A.m.B., sygn. 198.

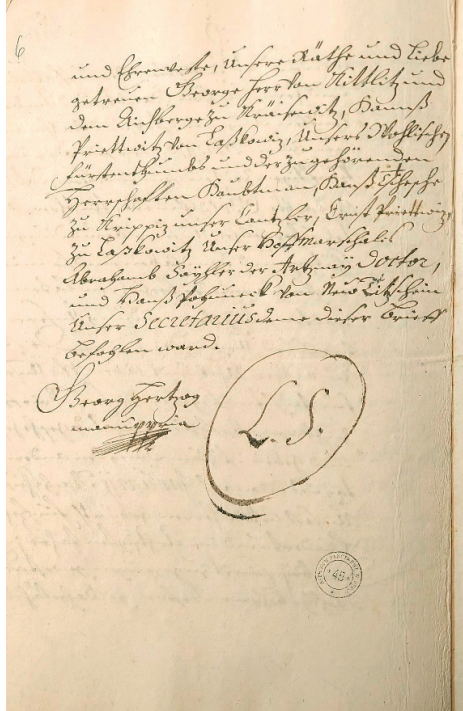
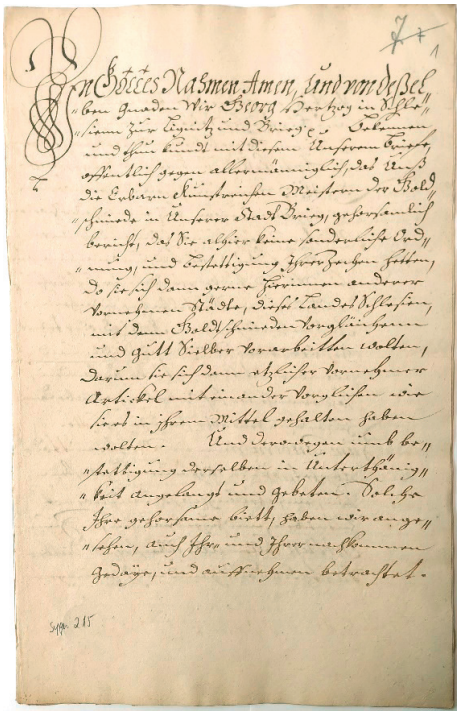


7. Jerzy, książę śląski legnicko-brzeski, zatwierdza artykuły cechowe krawców (Dokument pergaminowy z 6 lipca 1570 r., z pieczęcią książęcą zawieszoną na bawełnianych sznurkach) (Archiwum Państwowe w Opolu, Cechy miasta Brzegu, sygn. 77)

zdarzało się, że rzemieślnik wykonywał swoją pracę niezgodnie z obowiązującymi przepisami. Wspomniane regulacje były więc podstawą do wykazania nieprawidłowości oraz nałożenia kar grożących za konkretne wykroczenie. Występki przeciw artykułom cechowym zgłaszane były także księciu<sup>60</sup>. Procedurę tę zdaje się potwierdzać pismo z 17 marca 1561 r., w którym to rajcy miasta Wrocławia zwracają się do Jerzego II z prośbą o ukaranie rzemieślnika brzeskiego Andresa Ratzke. W odpowiedzi na oskarżenia wrocławskich władarzy książę poleca wspomnianego Ratzke zamknąć w więzi<sup>61</sup>.

<sup>60</sup> M.in. pismo z dnia 14 czerwca 1574 r.: *Cech garncarzy w Brzegu prosi księcia Jerzego II, aby rozstrzygnął sprawę starszego cechu Piotra Bitschela, który niezgodnie z artykułami cechowymi zatrudnia więcej niż jednego pomocnika*. APOp., A.m.B., sygn. 208.

<sup>61</sup> APOp., A.m.B., sygn. 150.



8. Jerzy, ksiądz śląski legnicko-brzeski, poświadcza, na prośbę cechu złotników, statuty cechowe (Pismo z dnia 2 stycznia 1580 r.) (Archiwum Państwowe w Opolu, Cechy miasta Brzegu, sygn. 215)

Pojawiają się również kwestie nieprzyjęcia rzemieślnika do cechu, tak jak w przypadku tzw. cechu pospólnego. W jednym z rękopisów z 1558 r., Hans Lang z Wrocławia oraz Hans Heine zwracają się do Jerzego ze skargą, jakoby starsi wspomnianego zrzeszenia nie chcieli ich przyjąć<sup>62</sup>. Natomiast w kolejnym piśmie z 1558 r. starsi i przysięgli cechu pospólnego tłumaczą, że nie mogą przyjąć do swojego stowarzyszenia handlarza zwierząt rzeźnych, gdyż ten wcześniej został z niego wykluczony<sup>63</sup>.

Książę Jerzy II otrzymywał także supliki traktujące o zasadach „awansów” w cechach. Jedno z takich pism wystosował Tomasz Kempffer, mistrz gwoździarzy, który sugeruje, aby w artykułach cechowych znalazł się zapis, w myśl którego każdy czeladnik, który chce zostać mistrzem, w pierwszej kolejności przepracował dwa lata u niego, a następnie wykonał trzy majstersztyki<sup>64</sup>.

<sup>62</sup> APOp., A.m.B., sygn. 138.  
<sup>63</sup> APOp., A.m.B., sygn. 139.  
<sup>64</sup> Rękopis z dnia 19 stycznia 1577 r., APOp., A.m.B., sygn. 212.



Ciekawe informacje na temat cechów rzemieślniczych w Brzegu zawierają dwa dokumenty, traktujące o pobieraniu cła oraz nieuczciwej konkurencji. W pierwszym piśmie datowanym na 1573 r. kupcy i kramarze wrocławscy proszą księcia Jerzego II o powściągnięcie Rady Miejskiej w Brzegu w pobieraniu cła, które kupcy muszą płacić za zwożone z Wrocławia płótno, śledzie, wino oraz przywożone zboże, wapno, deski, popiół, piwo, warzywa i owoce<sup>65</sup>. Drugi dokument pochodzący z 15 marca 1585 r. dotyczy skargi przedstawicieli cechu pospólnego na nieuczciwą konkurencję z cechem rycerskim i szlachtą, która może prowadzić wyszynk wina oraz warzyć piwo<sup>66</sup>. Obie ze wspomnianych kwestii były istotne także dla księcia Jerzego, gdyż zarówno dochody z cła, jak i koncesje na wyszynk piwa i wina, znacznie zasilają kasę księstwa, a co za tym idzie, pozwalały realizować ambitne plany władcy.

Na koniec należy jeszcze wspomnieć o cechu rycerskim i mieszczańskim, którego przywileje Jerzy II potwierdził w 1569 r.<sup>67</sup>: *Uprzywilejowany przez księcia Jerzego w Brzegu w czwartek po Martini (św. Marcynie) 1569 r. cech rycerski i mieszczański, do którego wszelkie osoby spośród szlachty, a dawniej także radcy książęcy, którzy na własność domy mieszczańskie posiadają, osoby magistrackie, Medicina Doctores, fizycy (lekarze) miejscy, honoracjorzy (dostojnicy) i dalsi królewscy i miejscy oficjaliści, którzy fundos civicos (grunty miejskie) posiadają lub inaczej vi officii civici (na mocy służby miejskiej) obywatelstwo nabyć muszą, jak i kupcy, kramarze bogaci, handlarze niemi, postrzygacze sukna, aptekarze, drukarze, łaziebny, balwierze, cukiernicy, złotnicy, malarze, perukarze i farbiarze piękni są inkorporowani*<sup>68</sup>.

Analizując zachowaną spuściznę Jerzego II, w tym dokumentację archiwalną przechowywaną w opolskim archiwum, można śmiało stwierdzić, że brzeski książę zasłużył na przydomek „Wspaniały”. Oczywiście, aby otrzymać pełny obraz rządów księcia Jerzego II, należałoby prześledzić również inne archiwalia, w tym te znajdujące się w Archiwum Państwowym we Wrocławiu. Należy także pamiętać, że powyższe zestawienie prezentuje jedynie dokumenty, zarówno te wystawione przez księcia, jak i prośby kierowane do niego, które zostały uporządkowane w ramach dwóch zespołów: Akt miasta Brzegu oraz Cechów miasta Brzegu. We wspomnianych zbiorach znajdują się także księgi miejskie i rachunkowe, recesy uwłaszczeniowe oraz urbarze miejscowości należących do księstwa brzeskiego, które zawierają wpisy z okresu panowania Jerzego II.

Opolskie archiwum w swoich zasobach posiada również akta Fundacji Książąt Brzeskich, które obejmują lata 1337–1915. W zespole tym znajdują się dokumenty

<sup>65</sup> APOp., A.m.B., sygn. 201.

<sup>66</sup> APOp., A.m.B., sygn. 233.

<sup>67</sup> APOp., A.m.B., sygn. 176.

<sup>68</sup> *Urbarz miasta Brzegu (...)*, dz. cyt., s. 105.

dotyczące m.in. spraw administracyjnych (w tym rachunkowość, kwestie mieszkaniowe, służebności poddanych), spraw kościelnych i cmentarnych oraz dofinansowania dla biednych uczniów do nauki. Materiał ten stanowi znakomite źródło uzupełniające wiedzę o historii Brzegu za panowania Piastów śląskich<sup>69</sup>. Należy także wspomnieć, że prezentowany materiał stanowi subiektywną selekcję archiwaliów poświęconych panowaniu Jerzego II Wspaniałego. Jednocześnie ma zachęcić miłośników historii miasta Brzegu do przeprowadzenia pogłębionej kwerendy w zasobie Archiwum Państwowego w Opolu.

## Bibliografia

### Źródła

#### Archiwum Państwowe w Opolu:

Zespół nr 108, Cechy miasta Brzegu, sygn. 77, 161, 184, 211, 215.

Zespół nr 144, Fundacja im. Książąt Brzeskich w Brzegu.

Zespół nr 1242, Akta miasta Brzegu, sygn. 1, 101, 104, 105, 110, 111, 114, 117, 121, 123, 124, 126, 128, 130, 131, 134–139, 141, 145, 148–150, 154, 157, 164, 169–171, 173, 176, 180, 182, 187, 207, 204, 207, 211, 212, 224, 233, 512, 2177, 3753, 4653, 8343, 9517–9617, 10367, 10373, 10480–10491, 10541, 10542, 10756–10935, 11337, 11808–11849, 11901–11919.

### Opracowania

Barycz H., *Śląsk w polskiej kulturze umysłowej*, Katowice 1979.

Heffner K., *Brzeg – historia i współczesność*, Opole 1987.

Karłowska-Kamzowa A., *Dzieje sztuki w Brzegu*, [w:] *Brzeg. Dzieje. Gospodarka. Kultura*, red. Dziwulski W., Opole 1975.

Leśniewska M., *Rektorzy „Gymnasium Illustré” i biblioteka szkolna w XVI i XVII wieku*, „Brzeski Rocznik Zamkowy”, Brzeg 2022, nr 3.

Kozieł A., *Do kogo strzelali brzescy mieszczańscy? Kronika bractwa kurkowego w Brzegu i jej ilustracje*, „Rocznik Sztuki Śląskiej”, Wrocław 2017, nr 26.

Przybytek D., *Piastowie legnicko-brzescy w dziejach Śląska*, [w:] *Piastowskie kolekcje ze zbiorów Biblioteki Uniwersyteckiej we Wrocławiu. Digitalizacja i udostępnianie*, pod red. Bińkowska I., Codogni-Łańcucka D., Wrocław 2015.

Schoenborn H., *Geschichte der Stadt und des Fürstentums Brieg: Ein Ausschnitt aus der Geschichte Schlesiens*, Brieg 1907.

Urbarz miasta Brzegu. *Urbarium królewskiego pruskiego miasta Brzegu jako tegoż księstwa stolicy, przez magistrat tamże anno 1750 sporządzon*, oprac. Wrzeciono M., Brzeg 2019.

Zlat M., *Zamek piastowski w Brzegu*, Opole 1988.

### Netografia

<http://www.poczeta.com/jerzyii.htm> [dostęp: 03.01.2023 r.]

---

<sup>69</sup> APOp, zespół nr 144, Fundacja im. Książąt Brzeskich w Brzegu.



WAWRZYNIEC KOWALSKI

Uniwersytet Wrocławski

ORCID: 0000-0002-7875-9741

## **Pieczenie Jerzego II w zbiorach Archiwum Państwowego w Opolu**

### **The Seals of George II of Brieg in the Collection of the State Archive in Opole**

**Summary:** The paper examines the seals of Prince George II of Brzeg in the collection of the State Archive in Opole. In doing so, the basic relations between sillography and heraldry in the ideological and semiotic context are outlined. George II was one of the most prominent rulers in 16th-century Silesia. The seals of this duke that we are familiar with are heraldic seals; by noting a change in the seal image itself, we can trace the history of the coat of arms of George II and its place within the framework of family and supremacy relations.

**Keywords:** George II the Pious, Brzeg, Silesian sillography, Coat of Arms of the Silesian Piasts

**Streszczenie:** W artykule omówiono pieczęcie księcia brzeskiego Jerzego II w zbiorach Archiwum Państwowego w Opolu. Zarysowano przy tym podstawowe relacje pomiędzy sfragistyką a heraldyką w kontekście ideotwórczym i semiotycznym. Jerzy II był jednym z wybitniejszych władców na XVI-wiecznym Śląsku. Znane nam pieczęcie tego księcia to pieczęcie herbowe, więc poprzez odnotowanie zmiany w samym wizerunku napieczonym możemy prześledzić historię herbu Jerzego II i jej miejsce w ramach relacji rodowych i zwierzchnich.

**Słowa kluczowe:** Jerzy II Pobożny, Brzeg, sfragistyka Śląska, herb Piastów śląskich

\*

Badania sfragistyczne cieszą się w Polsce rosnącym zainteresowaniem. Świadczyć o tym może liczba publikacji z zakresu sfragistyki, które ukazały się

w ostatnich latach. Tematem tych prac są nie tylko pieczęcie królewskie i książęce, ale również rycerskie i szlacheckie, pieczęcie miejskie czy pieczęcie kościelne. Badania te dotyczą zarówno sfragistyki średniowiecznej, jak i nowożytnej, choć często podział ten ustępuje zainteresowaniu ciągłością lokalnych tradycji sfragistycznych i poprzez uwzględnienie tego kontekstu odpowiada na rosnące zainteresowanie historią regionalną czy miejską.

Ukazują się rzecz jasna również publikacje kontynuujące długie tradycje sfragistyki śląskiej<sup>1</sup>. Osobnej rozprawy doczekały się niedawno pieczęcie rycerstwa śląskiego<sup>2</sup>, podejmowane są również prace nad inwentaryzacją pieczęci miejskich i kościelnych, próby usystematyzowania ich typologii oraz przyjrzenia się symbolicznie wyrażanej przez pojawiające się na pieczęciach elementy ikonograficzne czy treści programowe legend. Z oczywistych względów średniowieczny i nowożytny Śląsk – z ośrodkiem biskupim, mozaiką księstw, miast i klasztorów, zajmuje w polskiej historiografii miejsce szczególne, a Piastom śląskim dedykowane są osobne badania dotyczące sfragistyki książęcej<sup>3</sup>.

Pieczęcie książąt legnicko-brzeskich doczekały się już systematycznego opisu. W 1988 r. Władysław Fabijański w obszernym artykule zajął się kwestią legend pieczęci tej linii książęcej, dając systematyczny wykład programowych założeń wyrażanych poprzez treść inskrypcji oraz przemian, którym podlegała zawarta w legendach tytulatura władców, oraz sposób prezentacji podległych książętom ziem<sup>4</sup>. Sprawą *sigillów* książęcych zajęła się również Ilona Matejko-Peterka,

---

<sup>1</sup> Na temat sfragistyki śląskiej wraz z przeglądem literatury tematu: M. Gumowski, *Pieczęcie śląskie do końca XIV wieku*, [w:] *Historja Śląska od najdawniejszych czasów do roku 1400*, t. 3, red. W. Semkowicz, Kraków 1936, s. 247–440; M. Haisig, *Śląsk w monetach, medalach i pieczęciach*, Wrocław 1951; D. Bednarek, *Refleksje i uwagi na marginesie najnowszych badań z zakresu średniowiecznej śląskiej sfragistyki książęcej*, *Sobótka* 46 (1991), z. 1, s. 1–16; Z. Piech, *O średniowiecznej sfragistyce i heraldyce książęcej na Śląsku*, *Kwartalnik Historyczny* 99 (1992), z. 3, s. 3–25; W. Fabijański, *Dawne pieczęcie na Dolnym Śląsku*, Wrocław 1999. Na temat perspektyw polskich badań sfragistycznych: Z. Piech, *Perspektywy polskich badań sfragistycznych*, [w:] *Pieczęcie w dawnej Rzeczypospolitej. Stan i perspektywy badań*, red. Z. Piech, J. Pakulski, J. Wroniszewski, Warszawa 2006, s. 31–58; Tenże, *Współczesne badania sfragistyczne w Polsce. Osiągnięcia i postulaty*, *Sfragističnij Šoričnik* 1 (2011) s. 160–188.

<sup>2</sup> M. L. Wójcik, *Pieczęcie rycerstwa śląskiego w dobie przedhusyckiej*, t. 1–2, Kraków–Wrocław 2018.

<sup>3</sup> Zob. przykładowo: T. Kałuski, *Od przedstawięń figuralnych do heraldycznych. Opaci lubiąscy i ich pieczęcie od schyłku średniowiecza do sekularyzacji klasztoru w 1810 roku*, *Studia Źródłoznawcze* 57 (2019), s. 159–210; J. R. Sobel, *Pieczęcie proboszczów – zapomniany działy sfragistyki. Przyczynek do badań nad pieczęciami kleru parafialnego na przykładzie pięciu sigillów śląskich plebanów z początku XIV w.*, *Sobótka* 75 (2020) nr 1, s. 29–72; Taż, *Sceny biblijne na średniowiecznych pieczęciach śląskich proboszczów*, *Archiwa, Biblioteki i Muzea Kościelne* 118 (2022), 413–438; P. Wiszewski, *Średniowieczna śląska pieczęć klasztorna jako środek przekazu informacji (XII – I połowa XVI w.)*, [w:] *Pieczęć w Polsce średniowiecznej i nowożytnej. Zbiór studiów*, red. P. Dymmel, Lublin 1998, s. 11–29.

<sup>4</sup> W. Fabijański, *Legenda na pieczęciach piastowskich książąt legnicko-brzeskich do 1675 r.*, *Ze Skarbcza Kultury* 47 (1988), s. 7–50. Na temat tytulatury książąt legnicko-brzeskich w wiekach średnich: M. L. Wójcik, *Titulatura książąt legnicko-brzeskich do początku XV wieku*, [w:] *Silesia numismatica – Ducatus lignicensis et bregensis*, ks. 1, red. B. Paszkiewicz, Legnica 2001, s. 27–39.

autorka wydanej w 2016 r. monografii *Książęta, pieczęcie i władza. Studium ze sfragistyki Piastów legnicko-brzeskich*, którą rozpoczyna rys historyczny obu pomienionych księstw od XIII do XVII w. ze szczególnym uwzględnieniem czasów habsburskich, kończy zaś katalog pieczęci książęcych (o czym jeszcze wspomnę niżej). Dla badań sfragistycznych istotna jest zaprezentowana w rozprawie typologia pieczęci książęcych i funkcjonowanie tychże w ujęciu semiotycznym<sup>5</sup>.

Od dawna badaczy pieczęci zajmuje sposób, w jaki stanowią one transmiter określonych wartości łączonych z ideą władzy, a poprzez kształtowanie obrazu panującego jako rycerza, dowódcy i prawodawcy kształtują określony wizerunek właściciela lub dysponenta pieczęci. W ramach tradycji rodzinnych pieczęcie, podobnie jak herby, poprzez podkreślenie relacji pokrewieństwa i powinowactwa, określają miejsce poszczególnych osób w ramach hierarchii rodowych.

Rola pieczęci dalece wykracza poza funkcje prawne związane z uwierzytelnieniem dokumentu. W badaniach sfragistycznych można zajmować się zarówno formą, jak i treścią pieczęci. Badając treść, należy zacząć od formy, by uchwycić pieczęć w odpowiednim systemie znaczeń<sup>6</sup>. Możemy zająć się cechami materialnymi, kształtem pieczęci, stanem jej zachowania, identyfikacją wizerunku napieczętnego, sposobem przytwierdzenia pieczęci do dokumentu oraz legendą lub inskrypcją napieczętną, w jej aspektach paleograficznych. Kolejnym etapem będzie analiza treści programowych, ideowych i symbolicznych, których pieczęć jest nośnikiem.

Ikonograficzne atrybuty pieczęci w połączeniu z tekstem legendy pomagały budować przekaz perswazyjny związany z politycznym wymiarem życia społecznego. W tym aspekcie pieczęcie przekazywały spójny komunikat na temat idealnych uwarunkowań władzy, jej zakresu oraz formy prezentacji oraz wizerunku właściciela pieczęci. W sferze symbolicznej pieczęcie stanowiły natomiast element szerszego systemu semantycznego, który w średniowiecznej i nowożytnej Europie pomagał w budowaniu i zachowaniu hierarchii społecznej oraz wyznaczał miejsce jednostki we wspólnocie. W tym sensie emblematy, które odnajdujemy na pieczęciach, poprzez powiązanie z wyobrażeniami herbów i numizmatów, znakami i barwami weksyliów, motywami sztuki i architektury, a nawet elementami strojów, tworzą bogaty system identyfikacji symbolicznej<sup>7</sup>.

<sup>5</sup> I. Matejko-Peterka, *Książęta, pieczęcie i władza. Studium ze sfragistyki Piastów legnicko-brzeskich*, Warszawa 2016, s. 15–94.

<sup>6</sup> Tamże, s. 12.

<sup>7</sup> M. Pastoureau, *Średniowieczna gra symboli*, Warszawa 2006, 237–270; T. Kałuski, *Badania nad wizualnością pieczęci w Europie Zachodniej i w Polsce. Główne kierunki i nowe możliwości interpretacji*, Sfragističnij Šoričnik 3 (2012), s. 262–270; Z. Piech, *Jakiej ikonografii potrzebują historycy?*, [w:] *Dzieło sztuki: źródło ikonograficzne czy coś więcej? Materiały sympozjum XVII powszechnego Zjazdu Historyków w Krakowie, 15–18 września 2004*, red. M. Fabiański, Warszawa 2005, s. 19–36; Tenże, *Pieczęć jako źródło ikonograficzne: ze studiów nad ikonografią historyczną*, Sfragističnij Šoričnik 5 (2015), s. 21–87.

Również legendy pieczęci stanowią element tego porządku znaczeniowego, będąc przekąźnikami relacji zwierzchnich i rodzinnych. Jak zauważył Fabijański, w legendach pojawiają się stałe elementy: litera S – oznaczająca pieczęć, imię władcy (czasem z kolejnością dynastyczną), formuła dewocyjna, tytułatura wraz z nazwami ziem, nad którymi władca panował (lub za takie chciał je uznawać). W ten sposób legenda wyrażać mogła faktyczny lub postulowany zakres władzy<sup>8</sup>. Takie przenikanie się elementów związanych z identyfikacją wizualną widać również na pieczęciach Jerzego II. Znane dziś pieczęcie tego władcy to pieczęcie herbowe. Herby pojawiają się także na kilku medalach z nim związanych<sup>9</sup>, na arrasach i rzeźbie, która zdobiła książęcy zamek w Brzegu.

W śląskiej linii Piastów książęta legnicko-brzescy odgrywają specjalną rolę. Wraz ze śmiercią ostatniego z nich, Jerzego IV Wilhelma, w 1675 r. kończy się czas panowania tego rodu na Śląsku. Okres największej świetności obu księstw przypadła na wiek XVI i panowanie Fryderyka II. Po jego śmierci w 1547 r. księstwa rozdzielono, rządy w Legnicy objął starszy z synów Fryderyk, zaś w Brzegu młodszy – Jerzy. Ten ostatni okazał się więcej niż zręcznym politykiem i skrupulatnym prawodawcą, zapamiętany został również jako wybitny mecenas kultury, który kontynuował przebudowę zamku książęcego w Brzegu, przyjmując dla niego wzorowany na Wawelu renesansowy projekt, doprowadził też do przebudowy zamków w Oławie i Wołowie. W Brzegu zbudował ratusz i utworzył w tym mieście protestanckie gimnazjum<sup>10</sup>. Od pogrążonego w długach brata, Fryderyka III, odkupił Złotoryję, Grodziec i Lubin.

Znanych jest sześć pieczęci Jerzego II. W Archiwum Państwowym w Opolu znajdują się trzy z nich. Wszystkie pieczęcie władcy zostały już wcześniej opisane w katalogu sporządzonym przez Matejko-Peterkę, gdzie nadano im numery 122–128<sup>11</sup>.

Wśród przechowywanych w AP w Opolu pieczęci znajduje się pieczęć herbowa, której użycie potwierdzono na lata 1547–1559 (Fot. 1, 2, 3), we wspomnianym katalogu oznaczona numerem 124<sup>12</sup>. Charakterystycznym elementem tej pieczęci

<sup>8</sup> W. Fabijański, *Legenda na pieczęciach piastowskich...*, s. 12–13.

<sup>9</sup> P. Kalinowski, *Monety książąt legnicko-brzeskich. Katalog lata 1296–1873*, Kalety 2009, s. 43–44.

<sup>10</sup> Na temat mecenatu Jerzego II: A. Burzec, *Rola Piastów legnicko-brzeskich w rozwoju kultury na Śląsku*, [w:] *Z dziejów postępowej ideologii na Śląsku w XIV-XVI w.*, red. E. Maleczyńska, Warszawa 1956, s. 188–225; T. Rudkowski, *Mecenas artystyczny Jerzego II księcia brzeskiego*, [w:] *Funkcja dzieła sztuki. Materiały sesji Stowarzyszenia Historyków Sztuki, Szczecin 1970*, red. E. Studniarkowa, Warszawa 1972, s. 193–206; W. Skibinski, *Renesans w księstwie brzeskim*, Brzeg 2008; K. Kaczmarek-Löw, *Mecenas artystyczny Fryderyka II legnicko-brzeskiego i Fryderyka II legnickiego. Zarys problematyki*, [w:] *Dziedzictwo reformacji w księstwie legnicko-brzeskim*, red. J. Harasimowicz, A. Lipińska, Legnica 2007, s. 271–289.

<sup>11</sup> I. Matejko-Peterka, *Książęta, pieczęcie i władza...*, 196–201.

<sup>12</sup> Archiwum Państwowe w Opolu, Akta miasta Brzegu, sygn. 124, 130, 136; I. Matejko-Peterka, *Książęta, pieczęcie i władza...*, s. 198; W. Fabijański, *Legenda na pieczęciach piastowskich...*, s. 55.



Fot. 1. Pieczęć herbowa Jerzego II (Archiwum Państwowe w Opolu, Akta miasta Brzegu, syg. 124)



Fot. 2. Pieczęć herbowa Jerzego II (Archiwum Państwowe w Opolu, Akta miasta Brzegu, syg. 130)



Fot. 3. Pieczęć herbowa Jerzego II (Archiwum Państwowe w Opolu, Akta miasta Brzegu, syg. 136)

są przerywniki w kształcie kwiatów z łodygą (uzupełnione o przerywniki w postaci gwiazdek). Legenda tej pieczęci głosi *S(IGILLUM) GEORGII D(UX) S(I) LESSIE LEGNICEN(SIS) ET BREGEN(SIS)*, gdzie E i T tworzą ligaturę ET.

Widoczny na pieczęci skwadrowany herb odsłania być może istotny postulat związany z panowaniem Jerzego II. Godłem charakterystycznym dla Piastów, również dla Piastów legnickich, a później legnicko-brzeskich, był orzeł. Jak zauważyła

Matejko-Peterka, jego pojawienie się w herbie było początkowo wynikiem heraldyzacji wyobrażeń napieczętych, które stopniowo kładzione były na tarcze herbowe jako godła<sup>13</sup>. Zmiana w obrębie herbu Piastów legnickich dokonała się w czasach Władysława I, kiedy to pojawia się skwadrowana (czterodzielna) tarcza, która dotychczasowe godło rodowe, orła z przepaską, przeplatała z szachownicą. Nie jest pewne, skąd w herbie książąt legnickich wzięła się szachownica. Jak twierdziła Małgorzata Kaganiec, mogło mieć to związek planami Bolesława III i Waclawa I wobec ziem morawskich. Początkowo zresztą nie ustalono kolejności położenia godła na skwadrowanej tarczy, jednak ostatecznie to orła uznano za element istotniejszy i jemu oddano pierwszeństwo poprzez położenie go na polu pierwszym i czwartym. W herbie księstwa brzeskiego pozostawał natomiast wciąż sam orzeł z przepaską jako godło rodowe i jako emblemat księstwa<sup>14</sup>. Za czasów panowania Jana I i konsolidacji ziem przez jego syna Fryderyka I skwadrowaną tarczę zarzucono i wrócił do niej dopiero Fryderyk II, posługując się zresztą na innych *sigillach* tylko herbem rodowym, tj. orłem, co, jak twierdzi Matejko-Peterka, „pozwoiliło księciu legnickiemu na zmanifestowanie, w inny sposób niż za pomocą skwadrowanej tarczy, swojej przynależności rodowej oraz zwierzchności terytorialnej”<sup>15</sup>. Tymczasem rządzący w Brzegu brat Fryderyka II, Jerzy I, posługiwał się nadal wyłącznie wyobrażeniem orła z przepaską. Obaj synowie Fryderyka II, rządzący w Legnicy Fryderyk III i panujący w Brzegu Jerzy II, przyjęli jednak skwadrowaną tarczę z orłem i szachownicą<sup>16</sup>. O ile Fryderyk III kontynuował w ten sposób tradycję heraldyczną książąt legnickich, o tyle w kontekście księstwa brzeskiego stanowiło to istotną zmianę.

Dlaczego rządzący w Brzegu Jerzy II zdecydował się na korzystanie z herbu, który dotychczas stanowił znak księstwa legnickiego? W swojej monografii na temat heraldyki Piastów śląskich Kaganiec podaje dwa wytłumaczenia wyboru właśnie skwadrowanej tarczy. Badaczka twierdziła, że pośrednio przyczynić się do tego mogło przejście zwierzchności nad Śląskiem przez Habsburgów w 1526 r. i procesy, które zaczęły zachodzić w obrębie heraldyki śląskiej w tym mniej więcej czasie<sup>17</sup>. Rodowe godło Piastów, orzeł z przepaską, coraz częściej było postrzegane nie jako godło rodu, ale raczej jako znak prowincji śląskiej<sup>18</sup>. Fryderyk II mógł więc wybrać skwadrowaną tarczę, czyniąc z niej wspólny herb

<sup>13</sup> I. Matejko-Peterka, *Książęta, pieczęcie i władza...*, s. 73–74.

<sup>14</sup> M. Kaganiec, *Heraldyka Piastów śląskich 1146–1707*, Katowice 1992, s. 49–58.

<sup>15</sup> I. Matejko-Peterka, *Książęta, pieczęcie i władza...*, s. 76.

<sup>16</sup> Tamże, s. 76–77; M. Kaganiec, *Heraldyka Piastów śląskich...*, s. 109.

<sup>17</sup> Na temat dziejów Śląska w tym okresie: G. Wąs, *Dzieje Śląska od 1526 do 1806 roku*, [w:] *Historia Śląska*, red. M. Czapliński, Wrocław 2002, s. 122–170.

<sup>18</sup> M. Kaganiec, *Heraldyka Piastów śląskich...*, s. 40.



księstw legnickiego, brzeskiego i wołowskiego<sup>19</sup>. Po podziale ziem między jego synów w 1547 r. obaj mogli używać skwadrowanego herbu jako herbu rodu, ale również swoich władztw. Niewykluczone jednak, że za motywacją Jerzego II kryło się coś jeszcze. W wyniku konfliktu Fryderyka III z Ferdynandem Habsburgiem Jerzy II objął regencję w księstwie legnickim: od 1551 r. wraz z biskupem Baltazarem von Pomnitz, będącym namiestnikiem cesarskim na Śląsku, sprawował tę funkcję przez sześć lat w imieniu małoletniego Henryka XI. Jerzy II brał również aktywny udział w rozwiązaniu sporu pomiędzy swoimi bratankami Henrykiem XI i Fryderykiem IV. To jego ludzie uwięzili Henryka XI i po jego ucieczce to właśnie Jerzy II bezskutecznie starał się u Stefana Batorego o wydanie zbiega<sup>20</sup>, być może więc przyjęcie skwadrowanej tarczy było też wyrazem zmanifestowania wiodącej roli w ramach tej linii rodowej, pomimo faktycznego rozdzielenia obu księstw<sup>21</sup>.

Nieco inny herb Jerzego II spotkamy na dwóch innych pieczęciach, które znajdują się w opolskim archiwum. Zmiana zaszła przede wszystkim w obrębie klejnotu. Zamiast jednego, nasadzonego na hełm piastowskiego orła z przepaską (na pierwszej z omawianych pieczęci z pióropuszem z pawich piór) otoczonego przez labry, mamy w tym wariantcie do czynienia również z dodatkowymi klejnotami po bokach. Na obu omówionych niżej pieczęciach po bokach usytuowanego w centrum hełmu z nasadzonym piastowskim orłem znajdują się pochylone ku niemu kurtuazyjnie dwa nieco mniejsze hełmy: nad prawym znajduje się w klejnocie orzeł z przepaską profilem w lewo, nad lewym tarcza w szachownicę profilem w prawo.

Taki klejnot znajduje się nad *sigillum* wielkim, które w katalogu przygotowanym przez Matejko-Peterkę oznaczono numerem 126<sup>22</sup> (Fot. 4). Pieczęć ta poświadczona jest w użytkowaniu w latach 1558–1586. Napis w otoku można odczytać jako **GEORGIVS DEI GRA(TIA) DVX SILE(SIE) LEGNI(CENSIS) ET BREGEN(SIS)** z przerywnikami między wyrazami w formie pięcioramiennej gwiazdy<sup>23</sup>.

<sup>19</sup> Tamże, s. 57–58.

<sup>20</sup> M. Gumowski, *Dola i niedola Henryka XI księcia legnickiego*, Kwartalnik Opolski 2 (1956), z. 1, s. 45–64; L. Bazyłow, *Księstwo legnickie w drugiej połowie XVI w. na tle stosunku do Polski i Rzeszy Niemieckiej*, Sobótka 26 (1971), z. 4, s. 471–503.

<sup>21</sup> M. J. Ptak, *Czy istniało księstwo legnicko-brzeskie? Ustrój polityczny i prawny władztwa Piastów legnicko-brzesko-wołowskich w XVI i XVII wieku*, [w:] *Dziedzictwo reformacji w księstwie legnicko-brzeskim*, red. J. Harasimowicz, A. Lipińska, Legnica 2007, s. 13–21; K. Orzechowski, *Dzieje terytorium. Miejsce księstwa legnicko-brzeskiego w ustrojowych dziejach Śląska*, [w:] *Silesia numismatica – Ducatus lignicensis et bregensis*, ks. 1, red. B. Paszkiewicz, Legnica 2001, s. 9–16.

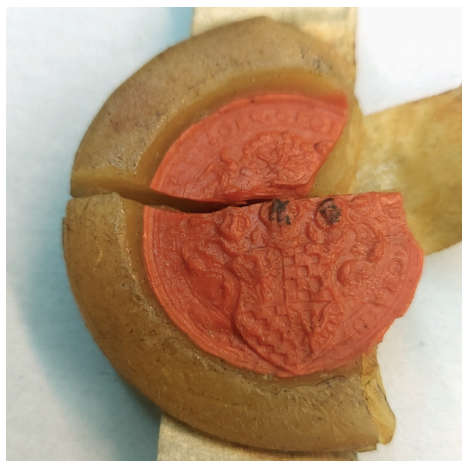
<sup>22</sup> I. Matejko-Peterka, *Książęta, pieczęcie i władza...*, s. 199–200; W. Fabijański, *Legenda na pieczęciach piastowskich...* s. 55.

<sup>23</sup> AP w Opolu, Akta miasta Brzegu, sygn. 168, 202, 206; Cechy miasta Brzegu, sygn. 69, 77, 124, 184.



Fot. 4. Pieczęć Jerzego II (AP w Opolu, Akta miasta Brzegu, syg. 206)

Podobny herb z trzema klejnotami widnieje też na ostatniej z pieczęci, którą odnajdziemy w zbiorach Archiwum Państwowego w Opolu (Fot. 5 i 6). Jest to pieczęć Jerzego II poświadczona w użyciu w latach 1545–1585, która w katalogu Matejko-Peterki oznaczona jest numerem 123<sup>24</sup>. Widnieje na niej napis w otoku **GEORGIVS DEI GRA(TIA) DVX SILE(SIE) LEGNI(CENSIS) ET BREGEN(SIS)**, przedzielony przerywnikami w formie guzów – pojedynczych między wyrazami i podwójnych w pionie na oznaczenie suspensji<sup>25</sup>.



Fot. 5. Pieczęć herbowa Jerzego II (AP w Opolu, Akta miasta Brzegu, syg. 222)



Fot. 6. Pieczęć herbowa Jerzego II (AP w Opolu, Akta miasta Brzegu, syg. 170)

<sup>24</sup> I. Matejko-Peterka, *Książęta, pieczęcie i władza...*, s. 197–198.

<sup>25</sup> Archiwum Państwowe w Opolu, Akta miasta Brzegu, syg. 101, 152, 170, 222; Cechy miasta Brzegu, syg. 162.

Widoczny na obu pieczęciach wariant herbu z trzema klejnotami mógł być inspirowany trendami heraldyki europejskiej tego okresu<sup>26</sup>. Dwa klejnoty po bokach, na zasadach klejnotu tautologicznego, powtarzały godła z tarczy herbowej i stanowiły przede wszystkim motyw ozdobny. Jak twierdzi Kaganiec, powtórzenie w wizerunku herbu tego samego klejnotu (orzeł w dwóch pozycjach) było jednak nietypowe. Odstąpienie od zasad heraldycznych byłoby ukłonem w kierunku starszej tradycji rodowej. Klejnot centralny, najważniejszy ze względu na położenie i wielkość, jak w starszym wariantcie z jednym tylko klejnotem, stanowiłby właściwy znak rodowy Piastów. Nie przyjęła się natomiast popularna hipoteza mówiąca o tym, że każdy z klejnotów symbolizował miał jedno z trzech księstw: wołowskie, legnickie i brzeskie<sup>27</sup>.

Warto zaznaczyć, że to właśnie Jerzy II i jego brat, Fryderyk III, używali pieczęci z wizerunkiem herbu z trzema klejnotami jako pierwsi. Taki właśnie herb widnieje również na szesnastowiecznym arrasie przechowywanym w Muzeum Narodowym we Wrocławiu. Jak zauważyła Matejko-Peterka, „kształtowanie się herbu książąt legnicko-brzeskich było zatem procesem złożonym”, a powodów tego doszukiwała się w „fakcie funkcjonowania obok siebie dwóch organizmów politycznych, które w okresie poprzedzającym wprowadzenie wspólnego znaku posługiwały się własnym”. W tym kontekście zarówno zmiana w zakresie samego znaku (wprowadzenie charakterystycznej dla księstwa legnickiego skwadrowanej tarczy jako znaku księcia brzeskiego), jak i różnorodność klejnotu sprawiają, że pieczęcie Jerzego II w kontekście rozwoju herbu i *sigillów* Piastów legnicko-brzeskich stanowią świadectwo szczególnie ciekawe.

## Bibliografia

### Źródła archiwalne:

Archiwum Państwowe w Opolu, Akta miasta Brzegu, syg. 101, 124, 130, 136, 152, 168, 170, 202, 206, 222.

Archiwum Państwowe w Opolu, Cechy miasta Brzegu, syg. 69, 77, 124, 162, 184.

### Literatura:

*Historia Śląska*, red. M. Czapliński et al., Wrocław 2002.

Bazyłow L., *Księstwo legnickie w drugiej połowie XVI w. na tle stosunku do Polski i Rzeszy Niemieckiej*, Sobótka 26 (1971), z. 4.

Bednarek D., *Refleksje i uwagi na marginesie najnowszych badań z zakresu średniowiecznej śląskiej sfragistyki książęcej*, Sobótka 46 (1991), z. 1.

Burzec A., *Rola Piastów legnicko-brzeskich w rozwoju kultury na Śląsku*, [w:] *Z dziejów postępowej ideologii na Śląsku w XIV-XVI w.*, red. E. Maleczyńska, Warszawa 1956.

<sup>26</sup> M. Kaganiec, *Heraldyka Piastów śląskich...*, s. 113–114.

<sup>27</sup> Tamże, s. 113.

- Fabijański W., *Dawne pieczęcie na Dolnym Śląsku*, Wrocław 1999.
- Fabijański W., *Legenda na pieczęciach piastowskich książąt legnicko-brzeskich do 1675 r.*, *Ze Skarbcza Kultury* 47 (1988).
- Gumowski M., *Dola i niedola Henryka XI księcia legnickiego*, *Kwartalnik Opolski* 2 (1956), z. 1.
- Gumowski M., *Pieczęcie śląskie do końca XIV wieku*, [w:] *Historja Śląska od najdawniejszych czasów do roku 1400*, t. 3, red. W. Semkowicz, Kraków 1936.
- Haisig M., *Śląsk w monetach, medalach i pieczęciach*, Wrocław 1951.
- Kaganiec M., *Heraldyka Piastów śląskich 1146–1707*, Katowice 1992.
- Kaczmarek-Löw K., *Mecenat artystyczny Fryderyka II legnicko-brzeskiego i Fryderyka II legnickiego. Zarys problematyki*, [w:] *Dziedzictwo reformacji w księstwie legnicko-brzeskim*, red. J. Harasimowicz, A. Lipińska, Legnica 2007.
- Kalinowski P., *Monety książąt legnicko-brzeskich. Katalog lata 1296–1873*, Kalety 2009.
- Kałuski T., *Badania nad wizualnością pieczęci w Europie Zachodniej i w Polsce. Główne kierunki i nowe możliwości interpretacji*, *Sfragističnij Šoričnik* 3 (2012).
- Kałuski T., *Od przedstawień figuralnych do heraldycznych. Opaci lubiąscy i ich pieczęcie od schyłku średniowiecza do sekularyzacji klasztoru w 1810 roku*, *Studia Źródłoznawcze* 57 (2019), s. 159–210.
- Matejko-Peterka I., *Książęta, pieczęcie i władza. Studium ze sfragistyki Piastów legnicko-brzeskich*, Warszawa 2016.
- Orzechowski K., *Dzieje terytorium. Miejsce księstwa legnicko-brzeskiego w ustrojowych dziejach Śląska*, [w:] *Silesia numismatica – Ducatus lignicensis et bregensis*, ks. 1, red. B. Paszkiewicz, Legnica 2001, s. 9–16.
- Pastoureau M., *Średniowieczna gra symboli*, Warszawa 2006.
- Piech Z., *Jakiej ikonografii potrzebują historycy?*, [w:] *Dzieło sztuki: źródło ikonograficzne, czy coś więcej? Materiały sympozjum XVII powszechnego Zjazdu Historyków w Krakowie, 15–18 września 2004*, red. M. Fabiański, Warszawa 2005.
- Piech Z., *O średniowiecznej sfragistyce i heraldyce książęcej na Śląsku*, *Kwartalnik Historyczny* 99 (1992), z. 3.
- Piech Z., *Perspektywy polskich badań sfragistycznych*, [w:] *Pieczęcie w dawnej Rzeczypospolitej. Stan i perspektywy badań*, red. Z. Piech, J. Pakulski, J. Wroniszewski, Warszawa 2006.
- Piech Z., *Pieczęć jako źródło ikonograficzne: ze studiów nad ikonografią historyczną*, *Sfragističnij Šoričnik* 5 (2015).
- Piech Z., *Współczesne badania sfragistyczne w Polsce. Osiągnięcia i postulaty*, *Sfragističnij Šoričnik* 1 (2011).
- Ptak M. J., *Czy istniało księstwo legnicko-brzeskie? Ustrój polityczny i prawny władztwa Piastów legnicko-brzesko-wołowskich w XVI i XVII wieku*, [w:] *Dziedzictwo reformacji w księstwie legnicko-brzeskim*, red. J. Harasimowicz, A. Lipińska, Legnica 2007.
- Rudkowski T., *Mecenat artystyczny Jerzego II księcia brzeskiego*, [w:] *Funkcja dzieła sztuki. Materiały sesji Stowarzyszenia Historyków Sztuki, Szczecin 1970*, red. E. Studniarkowa, Warszawa 1972.
- Skibinski W., *Renesans w księstwie brzeskim*, Brzeg 2008.
- Sobel J. R., *Pieczęcie proboszczów – zapomniany dział sfragistyki. Przyczynek do badań nad pieczęciami kleru parafialnego na przykładzie pięciu sigillów śląskich plebanów z początku XIV w.*, *Sobótka* 75 (2020) nr 1.

- Sobel J. R., *Sceny biblijne na średniowiecznych pieczęciach śląskich proboszczów*, Archiwa, Biblioteki i Muzea Kościelne 118 (2022).
- Wąs G., *Dzieje Śląska od 1526 do 1806 roku*, [w:] *Historia Śląska*, red. M. Czapliński, Wrocław 2002.
- Wiszeński P., *Średniowieczna śląska pieczęć klasztorna jako środek przekazu informacji (XII–I połowa XVI w.)*, [w:] *Pieczęć w Polsce średniowiecznej i nowożytnej. Zbiór studiów*, red. P. Dymmel, Lublin 1998.
- Wójcik M. L., *Pieczenie rycerstwa śląskiego w dobie przedhusyckiej*, t. 1–2, Kraków/Wrocław 2018.
- Wójcik M. L., *Tytulatura książąt legnicko-brzeskich do początku XV wieku*, [w:] *Silesia numismatica – Ducatus lignicensis et bregensis*, ks. 1, red. B. Paszkiewicz, Legnica 2001.





DAGMARA ADAMSKA

Uniwersytet Wrocławski

ORCID: 0000-0003-1157-5224

## **„My dla potomnych” – kamienna droga Jerzego II brzeskiego**

### **“We for descendants” – the Stone Road of George II of Brieg**

**Summary:** The stone block with two inscriptions and the Silesian eagle is a memorial to the investment made by Duke George II. The granite monument was lifted in the village of Brzezina near Brzeg in 1584. The Latin inscription is a couplet that was also used in an extended form on stones commemorating the construction of roads in Saxony at the initiative of Augustus II the Strong. The German inscription commemorates the person who funded the road and indicates the year when the investment began. The stone generated a lot of interest not only among travelers but also among Silesian and German historians.

**Keywords:** road, Brzezina, Silesia, George II, granite

**Streszczenie:** Kamienny blok z dwiema inskrypcjami i śląskim orłem to pamiątka po inwestycji księcia Jerzego II. Granitowy pomnik stanął we wsi Brzezina koło Brzegu w 1584 r. Łacińska inskrypcja jest dwuwierszem, który w rozbudowanej formie był także używany na kamieniach upamiętniających budowę dróg na obszarze Saksonii z inicjatywy Augusta II Mocnego. Niemiecka inskrypcja zaś upamiętnia osobę fundatora drogi oraz wskazuje na rok rozpoczęcia inwestycji. Kamień wzbudzał duże zainteresowanie nie tylko wśród podróżników, ale i wśród dziejopisarzy śląskich oraz niemieckich.

**Słowa kluczowe:** droga, Brzezina, Śląsk, Jerzy II, granit

\*

W podbrzeskiej wsi Brzezina można znaleźć jedyny pozostały ślad po drogowej inwestycji Jerzego II z lat osiemdziesiątych XVI w. Jest to prostokątna

kamienna płyta o nieregularnych brzegach, o wymiarach około  $5 \times 3,5 \times 0,2$  m. Na płycie widnieje rytowany śląski orzeł z przepaską i książęcą mitrą oraz dwie inskrypcje. Górna inskrypcja, napisana renesansową antykwą w języku niemieckim, wskazuje osobę fundatora i rok rozpoczęcia inwestycji:

ANNO 1584 HAT DER DURCHLAUTE/  
HOCHGEBORENE FURST UND HER, HER/  
GEORG DISES NAMENS DER ANDER/  
HERZOG IN SCHLESIEIN ZU Legnitz UND/  
BRIG DIESEN WEG ZU PFLASTERN ANFAHEN/  
LASSEN UND IST VOLLENDET 15<sup>1</sup>.

Dolna inskrypcja to łaciński dystych:

STRAVERUNT ALII NOBIS, NOS POSTERITATI/  
OMNIBUS AT CHRISTUS STRAVIT AD ASTRA VIAM<sup>2</sup>.

W 1584 r. kamienna płyta została ustawiona jako pomnik inicjujący inwestycję wybrukowania tzw. drogi wrocławskiej, łączącej Brzeg z Wrocławiem przez Oławę. Książę miał zapewne nadzieję, że cały odcinek trasy zostanie utwardzony, ale udało się wyłożyć kamieniami jedynie drogę do wsi Lipki. Prawdopodobnie prace przerwała śmierć księcia w 1586 r. Kamień na utwardzanie drogi władca sprowadził z oddalonego o około 30 km Strzelina. Granit z tej wychodni wykorzystano również przy brukowaniu nawierzchni ulic w Brzegu i przy innych renesansowych fundacjach w mieście. Mimo że przewiezienie dużego skalnego bloku (ok. 10 t) na dłuższym dystansie może wydawać się wyzwaniem logistycznym, to materiał, który posłużył do wykonania ambony, również został przewieziony do Brzegu ze Strzelina, przy pomocy 16 koni<sup>3</sup>.

Interesująca jest łacińska inskrypcja, którą wyryto na granitowej płycie. Według informacji przedstawionych w literaturze jest to fragment unikatowej twórczości lokalnej, być może związanej z brzeskim dworem Jerzego II. Tekst bez wątplenia jest dystychem dedykowanym inicjatorom budowy dróg, być może jednak funkcjonującym w tradycji środkowoeuropejskich rzemieślników. Był on bowiem wykorzystywany, na polecenie Augusta II Mocnego, od 1702 r., gdy król zainicjował uporządkowanie i oznaczenie dróg pocztowych na obszarze Saksonii. Wówczas na skrzyżowaniach i rozstajach tras rozmieszczono drogowaskazy dębowe i piaskowcowe. Dwuwiersz, jak na kamieniu w Brzezynie, został na przykład

---

<sup>1</sup> „W roku 1584 Najjaśniejszy Książę i Pan Jerzy Drugi tego imienia Książę na Śląsku, Legnicy i Brzegu tę drogę rozpoczął brukować i ukończył w roku 15...”

<sup>2</sup> „Inni wytyczyli drogę dla nas, my dla potomnych, zaś Chrystus wytyczył dla nas wszystkich drogę do gwiazd”.

<sup>3</sup> J. Pokora, *Sztuka w służbie reformacji. Śląskie ambony 1550–1650*, Warszawa 1982, s. 148.



Ryc. 1. Kamień w Brzezinie w latach dwudziestych XX w. (za: H. Seifert, *Der Breite Stein bei Brisen*, „Illustrierte Wochenbeilage der Schlesischen Zeitung“, nr 17 (26.04.1925), b.s.)



wykorzystany przy budowie drogi w 1703 r. w Żytawie<sup>4</sup>. W rozbudowanej zaś formie został użyty przy upamiętnieniu wybrukowania pocztowego traktu z Namburga do Lubania:

STRAVERUNT ALII NOBIS, NOS POSTERITATI/  
OMNIBUS AT CHRISTUS STRAVIT AD ASTRA VIAM/  
STERNE VIAM CHRISTO TIBINET SIC STERNET AD ASTRA/  
SIC TIBIMET DABIT AD COELICA REGNA VIAM/  
REGI PER MAGNO DICAS NUNC MILLE SALUTES/  
ATQUE VIAM LAETUSS, CHARE VIATOR, AGE/  
FLOREAT AUGUSTUS NOBIS QUI TALIA STRAVIT/  
ET BENE DISPOSUIT COMMODA STRATA VIE<sup>5</sup>

Miejsce ustawienia kamienia pod Brzegiem nie było przypadkowe. Wieś Brzeznica była nowym nabytkiem w książęcym majątku zakupionym w 1551 r. Kilka lat później, na łąkach i polach wsi, Jerzy II założył trzy duże stawy rybne, a w kolejnych latach rozbudował system rybników do kilkudziesięciu zbiorników, które zostały otoczone wałami przeciwpowodziowymi i obsadzone wierzbami. Na

<sup>4</sup> M.Ch.A. Pecheck, *Handbuch der Geschichte von Zittau*, t. 1, Zittau 1834, s. 60.

<sup>5</sup> „Inni wytyczyli drogę dla nas, my dla potomnych, zaś Chrystus wytyczył dla nas wszystkich drogę do gwiazd. Usuń przeszkody na drodze dla Chrystusa, a On usunie je dla ciebie na drodze do gwiazd. Tak też da ci drogę do Królestwa Niebieskiego. Teraz pozdrów tysięcy razy Wielkiego Króla. I, drogi wędrowcze, wędruj tą drogą z radością. Niech August kwitnie dla nas, który wytyczył taką drogę. I odpowiednio przygotował wygodne miejsca na drodze” [tłum. aut.].

zboczu wzgórze, po prawej stronie dawnej drogi wrocławskiej, między dwoma stawami, książę Jerzy II wybudował folwark Das Rothe Haus wraz z bażancim ogrodem. Jednocześnie z pracami melioracyjnymi przeprowadzono tu inwestycję drogową, która miała na celu rozwiązanie problemu regularnych podtopień starej drogi prowadzącej z Brzegu do Oławy. Budowa stawu przy tzw. wysokim moście pozwoliła pozyskać ziemię na usypanie nie tylko wałów przeciwpowodziowych, ale i bezpiecznej trasy, poprowadzonej na wysokiej grobli. Poniżej niej przecho- działa także druga droga, ale ze względu na podmokły teren była ona używana jedynie sezonowo<sup>6</sup>.

Okazały znak drogowej inwestycji książęcej wzbudzał duże zainteresowanie mieszkańców Śląska już niedługo po jego postawieniu. Nazywano go „szerokim kamieniem” lub „kamieniem Jerzego” i kilkakrotnie poddawano pracom renowacyjnym. Pierwszy raz został odnowiony już w 1660 r. na polecenie księcia Jerzego III. W 1769 r. został odświeżony przez anonimowego fundatora. Najszerzej zakrojone prace przeprowadzono w 1906 r., wypełniając inskrypcję ciemną farbą (ryc. 1)<sup>7</sup>.

Kiedy w połowie XVIII w. zbiorniki rybne podupadły, Brzeźnica, otoczona gajami, stała się punktem często odwiedzanym przez mieszkańców Brzegu. Nie dziwi więc, że informacje o kamiennej drodze i omawianym pomniku upowszechnił w śląskiej historiografii Friedrich Lucae. Ten brzeski kaznodzieja był aż do śmierci ostatniego Piasta Jerzego Wilhelma związany z dworem książąt legnickich<sup>8</sup>. Friedrich Lucae był również autorem obszernego opracowania dziejów i opisu geograficznego Śląska, które przygotował w duchu barokowego antykwaryzmu. W swojej pracy podał informacje o pomniku ufundowanym przez Jerzego II, który stanął przy kamiennej drodze między wsią a dużym stawem. Kronikarz uznał, że kamień został postawiony na pamiątkę prac, które rozpoczęto w 1582 r.<sup>9</sup>

Studia brzeskiego autora wywarły duży wpływ na wszystkich śląskich pisarzy XVII–XVIII w. O kamieniu z osobliwą łacińską inskrypcją donieśli m.in. rektor Chrystian Stieff, odpowiedzialny za biblioteki przy kościołach św. Marii Magdaleny i św. Elżbiety we Wrocławiu<sup>10</sup>, czy Johann Weinschenk – rektor brze-

---

<sup>6</sup> C.F. Schönwälder, *Die Piasten zum Brieg oder Geschichte der Stadt und des Fürstenthums Brieg*, t. 2, Brieg 1855, s. 183, 191–192.

<sup>7</sup> H. Seifert, *Der Breite Stein bei Brisen*, „Illustrierte Wochenbeilage der Schlesischen Zeitung”, nr 17 (26.04.1925), b.s.

<sup>8</sup> L. Harc, *Samuel Benjamin Klose (1730–1798). Studium historiograficzno-źródłoznawcze*, Wrocław 2002, s. 36–37.

<sup>9</sup> F. Lucae, *Schlesiens curiose Denckwürdigkeiten*, Frankfurt an der Oder 1689, s. 1401.

<sup>10</sup> Ch. Stieff, *Schlesisches Historisches Labyrinth oder Kurtzgefaste Sammlung Von hundert Historien Allerhand denckwürdiger Nahmen, Oerter, Personen, Gebräuche, Solennitäten und Begebenheiten in Schlesien*, Breslau 1737, s. 246.

skiego gimnazjum<sup>11</sup>. Część ówczesnych dzieł, także tych wydanych poza terenem Śląska, jak kronika Johanna Davida Köhlera, wręcz expilicite powtarzała dane za Lucae<sup>12</sup>. Niezależnie jednak od śląskiego pisarza informacje te pojawiały się także w popularnych wówczas leksykonach podróży za sprawą dzieła Martina Zeillera z Ulm<sup>13</sup>.

W tym samym czasie, to jest w końcu XVII i w XVIII stuleciu, pomnik zwracał też uwagę osób podróżujących po Śląsku. Wymieniono go w kilku relacjach. Jako pierwszy bodajże zwrócił na niego uwagę Ján Simonides, były rektor szkoły w Brzeźnie, autor barwnych opowieści z podróży po Europie, którą odbył po ucieczce z neapolitańskiej galery<sup>14</sup>. W 1676 r., podróżując z Wrocławia do Opola, zauważył on łacińską inskrypcję na kamieniu, choć herb uznał za znak Habsburgów<sup>15</sup>. O pomniku wspominał też berliński pastor Johann Friedrich Zöllner, przejeżdżając przez Brzeźnicę w 1791 r.<sup>16</sup>

Rekapitulując, kamień w Brzezynie stanowi unikatowy zabytek, będący śladem po inwestycji drogowej Jerzego II z XVI w. Chociaż budowa nie została ukończona, to pozostawiła ona trwały ślad w historii regionu i przypomina o dawnych technologiach transportu i budownictwa. Tekst łacińskiej inskrypcji ma wartość unikatową, nie tylko jako fragment domniemanej twórczości lokalnej, ale także jako element tradycji środkowoeuropejskich rzemieślników.

---

<sup>11</sup> M.J.G. Weinschenk, *Historische Nachricht von der Stiftung und den Schicksalen des Königlichen Gymnasii Illustris zu Brieg, wie auch von dessen Rectoribus und Professoribus, bey dem Andenken der vor zweyhundert Jahren geschenen Grundlegung [...]*, Brieg 1764.

<sup>12</sup> J.D. Köhler, *Schlesische Kern-Chronicke oder kurtze jedoch gründliche Geographisch-Historisch-und Politische Nachricht von dem Hertzogthum Schlesien [...]*, Nürnberg 1710, s. 123.

<sup>13</sup> M. Zeiller, *Itinerarium Germaniae [...]*, Strassburg und Franckfurt 1632, s. 523.

<sup>14</sup> Simonides Ján, [w:] *Slovenský biografický slovník*, t. V, Martin 1992, s. 560.

<sup>15</sup> J. Minárik, *Väznenie, vyslobodenie a putovanie Jána Simonidesa a jeho druha Tobiáša Masníka*, Bratislava 1981, s. 232.

<sup>16</sup> J.F. Zöllner, *Briefe über Schlesien Krakau, Wieliczka, und die Grafschaft Glatz auf einer Reise im Jahr 1791*, t. 1, Berlin 1791, s. 174.





ALEKSANDRA ZIOBER

Uniwersytet Wrocławski

ORCID: 0000-0002-6195-0638

## **Dziedzictwo architektoniczne po Jerzym II Wspaniałym w przestrzeni publicznej Brzegu i Dolnego Śląska**

### **The architectural heritage of George II the Magnificent in the public space of Brzeg and Lower Silesia**

**Summary:** George II is undoubtedly one of the most important people in the history of Brzeg and the whole of Silesia. In the history of the region, he went down as an outstanding patron of the arts, who attracted representatives of Italian architects – the Comacine masters – to his principality. Thanks to his activity, one of the most important objects in today's Poland – the Castle of the Silesian Piasts in Brzeg – was expanded. However, this is not the only monument that we can visit to this day, which was created on the initiative of the prince. He also contributed to the construction of the best-preserved 16th-century town hall in Brzeg, as well as several other castles located, among others, in Oława, Wołów, Grodziec and Karłowice. In addition, he extended the family tenement house located at Szewska Street in Wrocław. Jerzy II was also the founder of one of the most important gymnasiums operating in Silesia in the modern era.

**Keywords:** Brzeg, George II of Brzeg, heritage

**Streszczenie:** Jerzy II to bez wątpienia jedna z najważniejszych osób w historii zarówno Brzegu, jak i całego Śląska. W dziejach regionu zapisał się jako wybitny mecenas sztuki, który do swojego księstwa ściągnął przedstawicieli włoskich architektów – Komasków. Dzięki jego działalności rozbudowano jeden z najważniejszych obiektów na terenie dzisiejszej Polski – Zamek Piastów Śląskich w Brzegu. Jednak to nie jedyny zabytek, który możemy oglądać do dzisiaj, który powstał z inicjatywy księcia. Przyczynił się on także do budowy najlepiej zachowanego w Polsce XVI-wiecznego ratusza brzeskiego, a także kilku innych zamków znajdujących się między innymi w Oławie, Wołowie, Grodźcu i Karłowicach. Do tego rozbudował kamienicę

rodową znajdującą się przy ulicy Szewskiej we Wrocławiu. Jerzy II był także fundatorem jednego z najważniejszych gimnazjów działających na terenie Śląska w epoce nowożytnej.

**Słowa kluczowe:** Brzeg, Jerzy II Brzeski, dziedzictwo

\*

Jerzy II zapisał się w historii Brzegu i Dolnego Śląska jako wybitny mecenas sztuki, w związku z tym nie powinno nas dziwić, że potomni nadali mu przydomek Wspaniały. Charakteryzował się wstrzemięźliwością wobec kwestii politycznych, dzięki czemu większość swojego czasu mógł poświęcić rozwojowi kulturowemu miasta i regionu. Ten bez wątpienia zasłużony dla Dolnego Śląska przedstawiciel książąt brzesko-legnickich zainicjował rozbudowę przynajmniej kilku zamków, nakazał wzniesienie brzeskiego ratusza, gimnazjum humanistycznego w Brzegu i innych budynków użyteczności publicznej. Kreatywność księcia na polu kulturalnym z pewnością była wynikiem dobrej edukacji Jerzego II, którą zapewnił mu jego ojciec Fryderyk II legnicki. Co prawda interesujący nas Piast nie wyjechał za granicę na studia, lecz miał wybitnych nauczycieli na miejscu, w tym między innymi Fryderyka von Knobelsdorf czy Jana Wentzky'ego. Szeroko rozwinięty mecenat Jerzego II był możliwy dzięki jego umiejętnej działalności gospodarczej, a wpływy do szkatuły zagwarantował sobie głównie dzięki handlowi drzewem, pobieraniu opłat od spływu Odrą, wydobywaniu surowców z licznych kopalń, a także hodowli koni, bydła, owiec, ryb, pszczoł oraz bażantów i sokołów. Dodatkowo książę dbał także o poszerzenie swojego majątku poprzez zakup nowych wsi<sup>1</sup>. Za jego panowania do szkatuły rocznie wpływało 100 tysięcy talarów, co pozwoliło na niespotykany dotąd rozwój księstwa brzeskiego. To także dzięki jego działalności Brzeg stał się jednym z ważniejszych centrów artystycznych w tej części Europy. Do tego zadbał także o komunikacyjny oraz hydro-inżynierski rozwój księstwa – za jego sprawą zabezpieczono brzegi Odry, zbudowano mosty, młyny i tamy, a także kamienne drogi, a w samym mieście wodociągi i brukowane ulice<sup>2</sup>.

W niniejszym artykule zostanie krótko przedstawiona działalność Jerzego II na polu architektonicznym. Jak wspomniano wyżej, dzięki dużym dochodom książę mógł pozwolić sobie na wiele inicjatyw tego typu, a jak stwierdził Zygmunt

---

<sup>1</sup> W. Dziewulski, *Brzeg od lokacji na prawie zachodnim do wygaśnięcia dynastii Piastów (1247–1676)*, [w:] *Brzeg. Dzieje-gospodarka-kultura*, red. W. Dziewulski, Opole 1975, s. 54; D. Przybytek, *Piastowie legnicko-brzescy w historii Śląska*, [w:] *Piastowskie kolekcje ze zbiorów Biblioteki Uniwersyteckiej we Wrocławiu. Digitalizacja i udostępnianie*, red. I. Bińkowska i D. Codogni-Łańcucka, Wrocław 2015, s. 40; K. Pieradzka, *Jerzy II, książę brzeski i oławski*, *Polski Słownik Biograficzny* (dalej: PSB), t. 11, z. 2, Wrocław–Warszawa–Kraków 1964–1965, s. 184–185.

<sup>2</sup> D. Przybytek, *Piastowie legnicko-brzescy...*, s. 40.

Boras w swojej książce poświęconej Piastom śląskim: „swoim spadkobiercom pozostawił kraj tyłu budowlami, zamkami, twierdzami i udogodnieniami życiowymi ozdobiony i udoskonalony, że stare księstwo ledwo się rozpoznawało, a na nowe nie bez podziwu patrzyło. Lubował się nie tylko w renesansowej architekturze, ale staraniem jego powstało także wiele pięknych ogrodów, alei, stawów i łąźni”<sup>3</sup>.

### Działalność Jerzego II Wspaniałego na terenie Brzegu

Prawdopodobnie gdyby nie Jerzy II, Brzeg obecnie wyglądałby inaczej. Bez wątplenia to Zamek Piastów Śląskich, gdzie aktualnie znajduje się Muzeum, jest najwybitniejszym dziełem, które pozostawił po sobie książę brzesko-legnicki<sup>4</sup>. Co prawda budowla ta powstała już w XIII w., jednak to właśnie Jerzy II wraz z żoną Barbarą z Hohenzollernów, córką Joachima II brandenburskiego, postanowił rozbudować ją w stylu renesansowym, a głównym wzorem dla całej inicjatywy miał być Zamek Królewski na Wawelu. Należy jednak pamiętać, że to jeszcze ojciec Jerzego II, książę Fryderyk II, postanowił uczynić z zamku w Brzegu swoją główną siedzibę. Chęć stworzenia rodowej rezydencji była głównym przyczynkiem jego rozbudowy<sup>5</sup>.

O przebudowie, a w zasadzie budowie nowego zamku, zadecydowało zaważenie się części budowli oraz pożary w latach 1538 i 1541. Pracami kierował włoski architekt Jakub Parr, który wspierany był przez swoich synów: Franciszka, Krzysztofa, Dominika i Jana. Jeszcze za życia Fryderyka II wzniesiono skrzydła wschodnie (1541–1544) i południowe (1544–1547), a po jego śmierci w 1547 r. całkowitą opiekę nad przedsięwzięciem przejął Jerzy II z żoną. Pozyskane ze źródeł informacje sugerują, że od samego początku to właśnie interesujący nas książę odgrywał najważniejszą rolę zarówno w realizacji całej inicjatywy, jak i projektowaniu zamku. Dzięki pracy Parrów powstał zwarty kompleks wokół wewnętrznego dziedzińca, krużganki wykonano w latach 1550–1554 i umieszczono je przy skrzydłach południowym, wschodnim i zachodnim w trzech kondygnacjach. Wszystkie skrzydła, dzięki przebudowie gotyckiej budowli, stworzyły jeden spójny obiekt. W 1554 r. wybudowano wieżę belwederową nad bramą, a w następnych latach powstało zamknięcie północne dziedzińca z dwoma kondygnacjami arkad, attyką i budynkami gospodarczymi. Autorami dekoracji rzeźbiarskiej elewacji od

<sup>3</sup> Z. Boras, *Książęta piastowscy Śląska*, Katowice 1978, s. 377.

<sup>4</sup> W. Dziewulski, *Brzeg od lokacji...*, s. 58.

<sup>5</sup> A. Karłowska-Kamzowa, *Dzieje sztuki w Brzegu*, [w:] *Brzeg. Dzieje-gospodarka-kultura*, red. W. Dziewulski, Opole 1975, s. 464; S. Kramarczyk, *Renesansowa budowa Zamku Piastowskiego w Brzegu i jej tło historyczne*, „Biuletyn Historii Sztuki”, t. 24, nr 3/4, 1963, s. 328; K. Pieradzka, *Jerzy II, książę...*, s. 185.

strony dziedzica oraz zajazdu byli Andrzej Walther i Kasper Cuneo wspierani przez wrocławskich czeladników. Prace budowlane z zewnątrz trwały do około 1560 roku, zaś wewnątrz wykańczano jeszcze w latach 1569–1582<sup>6</sup>. W zasadzie Jerzy II urządzał zamek do śmierci, a w tym celu sprowadzał np. gobeliny z Niderlandów czy gromadził portrety książąt burgundzkich. Zbiory te nie zachowały się niestety do naszych czasów<sup>7</sup>. Warto jeszcze wspomnieć, że dawna zamkowa fosa została zaadaptowana na ogród<sup>8</sup>.

Z inicjatywy Jerzego II wzniesiono zachwycającą do dziś bramę wjazdową, która składa się z trzech kondygnacji. Najniższa ma motyw antycznego łuku triumfalnego, a zaraz nad nią książę brzesko-legnicki nakazał umieszczenie posągów przedstawiających postaci jego oraz żony Barbary. Obok znajdują się herby rodowe trzymane przez giermków. Od lewej strony możemy kolejno zobaczyć kartusze Piastów legnicko-brzeskich, elektorów brandenburskich oraz rodu Hohenzollernów. Nad figurami Jerzego II i jego żony umieszczono dwa rzeźbione fryzy przedstawiające dwadzieścia cztery popiersia przedstawicieli Piastów – pierwsze z nich przedstawia legendarnego Piasta. Bogato zdobioną bramę wieńczy kartusz z orłem jagiellońskim, co miało symbolizować bliskie związki z państwem polskim<sup>9</sup>.

Ważnym elementem zamku jest jego kolegiata, czyli kościół pw. św. Jadwigi (nazywany także kościołem przyzamkowym), gdzie został pochowany Jerzy II. Świątynia w bezpośrednim sąsiedztwie wieży zamkowej powstała za panowania pierwszego księcia brzeskiego Bolesława III w I połowie XIV w. W 1371 r. po rozbudowie sfinansowanej przez Ludwika I świątyni nadano godność kolegiaty. W 1563 r., spełniając prośbę swojego ojca, Jerzy II przekazał budynki i posiadłości kolegiaty na rzecz Gymnasium Illustre (aby je utrzymać, niezbędne były dochody z jedenastu wsi). W tym czasie (ok. 1567) książę postanowił także przebudować kościół, co miało przygotować świątynię do odmiennej liturgii i teologii, w związku z przejściem Fryderyka II i jego syna na protestantyzm. Przede wszystkim zmieniono wystrój kolegiaty i podzielono ją na dwie części. Prezbiterium, które zostało przeznaczone na rodowe mauzoleum, oddzielono od nawy ozdobną kratą. W nawie postawiono bogato zdobioną chrzcielnicę, a na środku znajdowała się kazalnica, która została wykonana w 1570 r. przez Michała Kromera. Ozdobiona została figurą Mojżesza oraz płaskorzeźbami przedstawiającymi czterech ewangelistów, scenami ze Starego Testamentu oraz baldachimem podpartym

---

<sup>6</sup> A. Karłowska-Kamzowa, *Dzieje sztuki w Brzegu*, [w:] *Brzeg. Dzieje-gospodarka-kultura*, red. W. Dziewulski, Opole 1975, s. 464; S. Kramarczyk, *Renesansowa budowa Zamku...*, s. 328; K. Pieradzka, *Jerzy II, książę...*, s. 185.

<sup>7</sup> K. Pieradzka, *Jerzy II, książę...*, s. 185.

<sup>8</sup> A. Karłowska-Kamzowa, *Dzieje sztuki w Brzegu...*, s. 470.

<sup>9</sup> D. Przybytek, *Piastowie legnicko-brzescy...*, s. 41; K. Pieradzka, *Jerzy II, książę...*, s. 185.



kolumnami. Z czasów przebudowy przeprowadzonej przez Jerzego II pochodzi również kuta ażurowa balustrada schodów, które prowadzą do loży książęcej, oraz elementy renesansowych epitafiów mieszczańskich<sup>10</sup>. Niestety mauzoleum nie przetrwało do naszych czasów, ponieważ zostało zniszczone w XVIII stuleciu<sup>11</sup>.

Tradycyjnie już od połowy XIV w. kościół pełnił rolę świątyni dworskiej, gdzie odbywały się najważniejsze uroczystości rodzinne, jak śluby, chrzty czy pochówki. Do czasu przebudowy kościoła przez Jerzego II pochowano tam już jedenaście osób z rodziny książęcej. Ale to właśnie interesującemu nas tu najbardziej przedstawicielowi Piastów śląskich zawdzięczamy stworzenie specjalnego miejsca, w którym powstało mauzoleum rodowe. Kryptę zbudowano w 1567 r., a prezbiterium przygotowano w taki sposób, aby stanowiło oprawę dla pomników grobowych. Obok ołtarza namalowano drzewo genealogiczne Piastów, na którego gałęziach można było zobaczyć popiersia królów i książąt należących do rodu oraz ozdobne kartusze. Obok znajdowały się klęczące postaci Jerzego II oraz jego syna Joachima Fryderyka z rodziną. W mauzoleum zostało w sumie pochowanych czterdziestu trzech przedstawicieli Piastów, ich żony i dzieci, w tym oczywiście Jerzy II Wspaniały<sup>12</sup>.

Przebudowę i rozbudowę zamku należało jeszcze uzupełnić o fortyfikacje, których budowę Jerzy II zlecił Włochowi Bernardowi Niuronowi w 1565 r. Nowe mury miały powstać według wzorców włoskich wokół samego zamku, jak i miasta. Warto podkreślić, że fortyfikacje brzeskie oraz te budowane przez Niurona we Wrocławiu należą do jednych z najwcześniejszych rozwiązań tego typu na terenie dzisiejszej Polski. Niestety jedyną pozostałością po murach w Brzegu jest Brama Odrzańska wybudowana w 1595 r. (czyli już po śmierci Jerzego II), którą aktualnie można oglądać w Parku Nadodrzańskim, gdzie została przeniesiona w XIX stuleciu<sup>13</sup>.

Jedną z największych i najważniejszych inicjatyw Jerzego II było wspomniane już na wstępie Gimnazjum Illustre Bregensis, które powstało w latach 1564–1569. Pod kątem architektonicznym była to budowla utrzymana w stylu renesansowym, o trzech kondygnacjach oraz dwuspadowym dachu. Została ozdobiona dziewięcioma szczytami w części dachowej od strony placu zamkowego, a na fasadzie

---

<sup>10</sup> A. Techmańska, *Kościół pw. św. Jadwigi Śląskiej (kościół przyzamkowy) w Brzegu*, „Liturgia Sacra”, t. 29, nr 1, 2019, s. 253–255; A. Karłowska-Kamzowa, *Dzieje sztuki w Brzegu*, [w:] *Brzeg. Dzieje-gospodarka-kultura*, red. W. Dziewulski, Opole 1975, s. 471.

<sup>11</sup> A. Karłowska-Kamzowa, *Dzieje sztuki w Brzegu*, [w:] *Brzeg. Dzieje-gospodarka-kultura*, red. W. Dziewulski, Opole 1975, s. 471.

<sup>12</sup> A. Techmańska, *Kościół pw. św. Jadwigi Śląskiej (kościół przyzamkowy) w Brzegu*, „Liturgia Sacra”, t. 29, nr 1, 2019, s. 256. Więcej o historii Kościoła św. Jadwigi Śląskiej w Brzegu można przeczytać w: P. Kozerski, *Zamkowy Kościół w Brzegu pod wezwaniem Św. Jadwigi*, Wrocław 1989.

<sup>13</sup> A. Karłowska-Kamzowa, *Dzieje sztuki w Brzegu*, [w:] *Brzeg. Dzieje-gospodarka-kultura*, red. W. Dziewulski, Opole 1975, s. 470–471.

umieszczono różnego rodzaju alegorie przedstawiające między innymi Apollina i dziewięć muz. Na parterze obiektu mieszkali rektor i profesorowie, zaś na piętrze znajdowały się aule wykładowe, biblioteka, sala teatralna oraz bogato zdobiona aula. Na najwyższych piętrach rezydowali uczniowie<sup>14</sup>.

Założenie gimnazjum w Brzegu zbiegło się z rozwojem oświaty i kultury na Starym Kontynencie. Po rozwiązaniu kolegiaty św. Jadwigi w 1534 r. stan szkolnictwa w mieście drastycznie podupadł. Działała tylko jedna szkoła miejska, gdzie uczyło kilku nauczycieli, a chęć pobierania nauki w Brzegu i okolicach ciągle rosła. Była to jedna z przyczyn, dla których Jerzy II postanowił założyć Gymnasium Illustre Bregensis<sup>15</sup>. Zostało ono w części sfinansowane przez Radę Miasta, a dodatkowo utrzymywało się ze środków z dóbr należących wcześniej do kolegiaty św. Jadwigi, uposażenia przekazywanego przez Brzeg, a także opłat za naukę wpłacanych przez uczniów. Należy także pamiętać o ciągłej protekcji (także finansowej) Jerzego II. Przez wiele lat gimnazjum w Brzegu uznawane było za jedną z najlepszych szkół na terenie Śląska, uczyli się tu przedstawiciele rodzin protestanckich, w tym także szlachta Rzeczypospolitej. Wykładano przedmioty humanistyczne, jak łacina, greka, filozofia, ale także uczono arytmetyki, muzyki i prawa<sup>16</sup>.

Gimnazjum otwarto 10 sierpnia 1569 r. i z tej okazji przygotowano wiele dodatkowych wydarzeń. Uroczystości rozpoczęto poranną mszą i biciem w dzwony oraz pochodem władz miasta, duchowieństwa, nauczycieli, a także uczniów i bogatych mieszczan przez Brzeg. Marsz przebiegał przez cały rynek, a na zamku na wszystkich oczekiwali książę Jerzy II wraz z całym swoim dworem. Później, już na terenie budynku szkoły, wygłoszono przemówienia powitalne, a na koniec odśpiewano *Te Deum*, a całą uroczystość zakończył bankiet odprawiony na zamku. Tego rodzaju obchody nazywane *Laurentianum* (10 sierpnia, czyli obchody dnia św. Wawrzyńca) organizowane były co roku, aby upamiętnić otwarcie gimnazjum. Bardzo hucznie, bo aż przez tydzień, obchodzono zwłaszcza 50. i 100. rocznicę założenia szkoły. Innym świętem obchodzonym w gimnazjum było *Georgianum*, a uroczystości, które miały miejsce na początku maja odprawiane były w celu uczczenia pamięci założyciela szkoły, czyli Jerzego II. Ich przebieg był podobny

---

<sup>14</sup> K. Pieradzka, *Jerzy II, książę...*, s. 185; D. Przybytek, *Piastowie legnicko-brzescy...*, s. 42.

<sup>15</sup> W. Karlak, *Bibliotheca Piastorum Bregensis – szkolny księgozbiór dziedzictwem kulturowym śląskich Piastów*, [w:] *Piastowskie kolekcje ze zbiorów Biblioteki Uniwersyteckiej we Wrocławiu. Digitalizacja i udostępnianie*, red. I. Bińkowska i D. Codogni-Łańcucka, Wrocław 2015, s. 48. O działalności Jerzego II na polu rozwoju edukacji i szkolnictwa można przeczytać szerzej w: Ch. Absmeier, *Herzog Georg II. von Brieg – ein Bild von einem Mäzen. Funktion und Nutzen frühneuzeitlichen Bildungsmäzenatentums am Beispiel eines schlesischen Renaissancefürsten*, [w:] J. Flöter, Ch. Ritzl, *Bildungsmäzenatentum. Privates Handeln, Bürgersinn und kulturelle Kompetenz seit der Frühen Neuzeit*, Köln 2007, s. 107–123.

<sup>16</sup> W. Karlak, *Bibliotheca Piastorum Bregensis...*, s. 48; K. Pieradzka, *Jerzy II, książę...*, s. 185; D. Przybytek, *Piastowie legnicko-brzescy...*, s. 42.

do Laurentianum – rozpoczynano od mszy, następnie maszerowano przez miasto (od rynku do zamku), a w pochodzie brali udział nauczyciele, szlachta i mieszczanie przebrani za reprezentantów różnych zawodów. Dodatkowo wygłaszano różne przemówienia, wystawiano sztukę teatralną, a wieczorem organizowano ucztę. Co roku organizowano także święto szkoły Panegyris Natalitia, czyli popisy krasomówcze uczniów o tematyce religijnej<sup>17</sup>. Szczególnie ciekawe były zbiory biblioteczne gimnazjum (nazywane Biblioteką Piastowską) otrzymane z kolegiaty św. Jadwigi. Bez tego księgozbioru szkole zapewne nie udałoby się osiągnąć takiego znaczenia na Śląsku. W 1675 r. biblioteka liczyła ponad 1800 pozycji<sup>18</sup>.

Najlepsze lata w istnieniu gimnazjum przypadają na XVII w. (poza latami 1633–1637, gdy było zamknięte). Budynek niestety ucierpiał podczas bombardowania Brzegu w 1741 r., a szkołę odbudowano dopiero 7 lat później – nie odzyskała już jednak swojej świetności. Podczas II wojny światowej budynek uległ całkowitemu zniszczeniu. Ruiny pozostawione zostały samym sobie do lat 60. XX w., kiedy postanowiono odbudować gimnazjum. Ostatecznie nie udało się jednak przywrócić jego dawnego wyglądu w całości<sup>19</sup>. W najbliższej przyszłości ma tam powstać Muzeum Kresów Wschodnich<sup>20</sup>.

W czasie panowania Jerzego II, a dokładnie w 1569 r., w Brzegu doszło do pożaru całego miasta, w wyniku którego spłonął także tamtejszy ratusz, prawdopodobnie wybudowany po podobnym kataklizmie w latach 1380–1388. W związku z tym książe został poniekąd zmuszony do ufundowania nowej budowli, która powstała w stylu renesansowym. Wcześniej, za panowania Fryderyka II, w samym mieście nie podejmowano większych prac budowlanych, nie było więc potrzeby założenia nowej siedziby władz. Zmieniło się to jednak w połowie XVI stulecia. Przypuszcza się jednak, że plany związane z przebudową obiektu na reprezentacyjny pałac miejski nie wyszły od samego Jerzego II, a w zamiarach były już wcześniej, na co mogła wpłynąć także rozbudowa zamku. Świadczy o tym fakt zakupienia przez Radę Miasta dwa lata przed pożarem planów i rycin przedstawiających słynny ratusz w Antwerpii<sup>21</sup>. Niektórzy twierdzą, że władze Brzegu chciały

<sup>17</sup> W. Karlak, *Bibliotheca Piastorum Bregensis...*, s. 48–49.

<sup>18</sup> A. Szymański, *Jerzy II Piast...*, s. 308–319. Więcej o zbiorach bibliotecznych gimnazjum można przeczytać w pracach: W. Karlak, *Bibliotheca Piastorum Bregensis...*, s. 48–70; M. Leśniowska, *Rektorzy „Gimnasium Illustrę” i biblioteka szkolna w XVI i XVII wieku*, „Brzeski Rocznik Zamkowy”, t. 3, 2022, s. 43–64.

<sup>19</sup> W. Karlak, *Bibliotheca Piastorum Bregensis...*, s. 50–51, 67.

<sup>20</sup> Dawne Gimnazjum Piastowskie zostanie przekazane na siedzibę Muzeum Kresów, 30 kwietnia 2022, <https://brzeg.pl/archiwum-aktualnosci/93841-dawne-gimnazjum-piastowskie-zostanie-przekazane-na-siedzibe-muzeum-kresow/> [dostęp: 17.02.2023].

<sup>21</sup> R. Czerner, *Ratusz w Brzegu*, Wrocław 1994, s. 92–103; B. Krasnowolski, *Budowa i przebudowa ratusza w miastach Królestwa Polskiego do końca XVIII wieku*, „Roczniki Dziejów Społecznych i Gospodarczych”, nr 74, 2014, s. 92; M. Zlat, *Brzeg*, Wrocław–Warszawa–Kraków–Gdańsk 1979, s. 192; A. Szymański,

dorównać siedzibie Jerzego II<sup>22</sup>. Po pożarze radni poprosili księcia o pomoc w odbudowie, a ten wymógł pewne zmiany w projekcie i zaangażował się w prace. Nowy ratusz powstał w latach 1569–1577, prawdopodobnie według projektu włoskiego architekta Bernarda Niurona, a pomagał mu w tym włoski budowniczy Jakub Parr z Mediolanu, który za swoją pracę miał otrzymać kwotę 650 talarów<sup>23</sup>. Co ciekawe, obaj w tym czasie byli związani umową z królem Zygmuntem Augustem na budowę Zamku Królewskiego w Warszawie, ale szybko ją zerwali, kiedy otrzymali polecenie od księcia brzeskiego. O zaangażowaniu Jerzego II w budowę ratusza świadczą między innymi składane przez niego osobiście podpisy na dokumentach związanych z całym projektem, a także liczna korespondencja wymieniana na ten temat z Radą Miasta. Jeśli sam nie mógł uczestniczyć w rozmowach na temat nowej budowli, to wysyłał swoich przedstawicieli<sup>24</sup>. Wpływ na ostateczny wygląd obiektu miały oczywiście w części tradycje niderlandzkie (wysokie dachy i szczyty), mimo że prace prowadziły osoby z południa Europy. Jednak w większości wpływy architektoniczne z Niderlandów zajął styl włoski, czym starano się nawiązać do brzeskiego zamku. Poprzez fasadową loggię, która ujęta jest przez parę ryzalitów, budowniczy nawiązywali do willi Paggio-Reale. Wzorce niderlandzkie widoczne są między innymi w manierystycznym hełmie ratusza<sup>25</sup>. Co interesujące, z powodu oszczędności do budowy wykorzystano gotyckie fundamenty<sup>26</sup>.

Poza rozbudowę zamku i ufundowaniem gimnazjum Jerzy II ingerował także w założenia urbanistyczne pozostałych części Brzegu. Między innymi w 1573 r. wykupił od joannitów patronat nad kościołem św. Mikołaja. Co prawda kilka lat później przekazał obiekt miastu, jednak od momentu, kiedy świątynia stała się protestancka w 1523 r., wprowadzono zmiany w jej wnętrzu i wyglądzie zewnętrznym. Z inicjatywy Piasta podwyższono dwie wieże kościelne, które połączono krytym gankiem. Dodatkowo pokryto je blachą ołowianą. Książę w 1572 r. ufundował także nowy ołtarz i ambonę. W zamian za przekazanie obiektu miastu Jerzy II otrzymał w 1582 r. kościół św. św. Piotra i Pawła<sup>27</sup>, który został opuszczony

---

*Jerzy II Piast...*, s. 193–194. Ratusz w Antwerpii powstał w latach 1560–1565 według projektu Cornelisa Florisa de Vriend. Dość często naśladowano go głównie w innych miastach hanzeatyckich, choć nie tylko (np. ratusz w Hadze, Kolonii, Zielona Brama w Gdańsku). Więcej informacji na ten temat można znaleźć w: J. Chróścicki, *Antwerpia*, Warszawa 1988, s. 9–83; K. Pieradzka, *Jerzy II, książę...*, s. 185–186.

<sup>22</sup> A. Szymański, *Jerzy II Piast...*, s. 194.

<sup>23</sup> M. Zlat, *Sztuka polska. Renesans i manieryzm*, Warszawa 2008, s. 257.

<sup>24</sup> A. Szymański, *Jerzy II Piast...*, s. 195–196.

<sup>25</sup> R. Czerner, *Ratusz w Brzegu...*, s. 92–103; B. Krasnowolski, *Budowa i przebudowa ratusza...*, s. 92.

<sup>26</sup> A. Szymański, *Jerzy II Piast...*, s. 195.

<sup>27</sup> Kościół pofranciszkański wzmiankowany był już w 1285 r., niestety uległ zniszczeniu podczas pożaru miasta w 1494 r.; A. Szymański, *Jerzy II Piast...*, s. 191.

przez franciszkanów przeszło pięćdziesiąt lat wcześniej. Książę przeznaczył cały obiekt na arsenał<sup>28</sup>.

## Inicjatywy architektoniczne podejmowane przez Jerzego II na terenie Śląska

Wielość inwestycji, których Jerzy II podejmował się na terenie Brzegu, nie oznaczała, że ograniczył się on wyłącznie do terenu miasta. Swoją działalnością na polu architektonicznym książę brzesko-legnicki dotarł nawet do Wrocławia, gdzie około 1560 r. przebudował siedzibę rodową Piastów legnicko-brzeskich. Jest to aktualnie kamienica przy ulicy Szewskiej 49, gdzie mieści się Instytut Historyczny Uniwersytetu Wrocławskiego. Za panowania Jerzego II Wspaniałego połączono dwa obiekty znajdujące się przy prostopadłych ulicach. Rezydencja składała się wtedy z wysokiego, trójkondygnacyjnego, dziewięcioosiowego domu frontowego. Był on murowany z cegły oraz potynkowany, a do tego pokryty stromym dwuspadowym dachem. Do budynku prowadził renesansowy portal, który został ozdobiony kartuszami herbowymi Piastów oraz Hohenzollernów. Aktualnie są one wmurowane na nowo w ściany boczne dzisiejszego Instytutu Historycznego w jego sieni<sup>29</sup>.

Książę Jerzy II zasłynął jako budowniczy zamku w Brzegu, ale to nie jedyne jego osiągnięcie na tym polu. Postanowił przebudować także inną warownię, a dokładnie tę znajdującą się w Wołowie. Murowana budowla tego typu powstała tam w XIV stuleciu i została poddana rozbudowie w kolejnym wieku. Pierwotnie zamek miał zarys rombu z dwoma wieżami oraz wieżą bramną, która prowadziła w stronę miasta. Posiadał także fosę, która właśnie za panowania Jerzego II Wspaniałego została zwężona i zasypana, co osłabiło obronny charakter obiektu. Wpływ na ten stan rzeczy miało także nakrycie wieży ośmiobocznej renesansowym hełmem<sup>30</sup>. Dodatkowo książę nakazał budowę skrzydła północnego przy budynku bramnym, a także skrzydła zachodniego. W tym czasie zamek został zaopatrzony w renesansowy krużganek oraz klatkę schodową, a wewnątrz pokryto sklepieniami z lunetami. Przypuszcza się, że ta rozbudowa obiektu także przebiegała przy wsparciu włoskich budowniczych. Kilka włoskobrzmiących nazwisk pojawia się bowiem w spisie członków wołowskiego cechu budowniczego z 1579 r., o czym wspomina kronika Köllnera<sup>31</sup>. Nie były

<sup>28</sup> A. Szymański, *Jerzy II Piast...*, s. 191.

<sup>29</sup> D. Przybytek, *Piastowie legnicko-brzescy...*, s. 42.

<sup>30</sup> R. Eysymont, *Urbanistyka, architektura, sztuka. Miasto i okolice – zmiany na przestrzeni wieków*, [w:] *Wołów. Historia miasta*, red. E. Czapiewski, R. Nowakowski, Wrocław 2019, s. 241.

<sup>31</sup> Tamże, s. 285.

to jedyne przebudowy zamku w Wołowie, kolejne przeprowadził m.in. książę wołowski Christian<sup>32</sup>.

Do linii brzesko-legnickich Piastów należał także zamek znajdujący się w Oławie, a na jego wygląd miała także wpływ działalność Jerzego II. Najmniejszy tamtejszy zameczek myśliwski, wybudowany w stylu gotyckim na polecenie księcia legnicko-brzeskiego Ludwika I (syna Bolesława III Rozrzutnego), swoimi korzeniami sięgał prawdopodobnie końca XIII stulecia. Już wtedy miał posiadać dwie bramy, z których jedna była połączona z miejskimi fortyfikacjami. Na rozkaz ostatniego wymienionego księcia w jego miejscu powstała jednak kolejna budowla o charakterze obronnym, z kamiennie-ceglaną wieżą. To ta budowla, po licznych przebudowach, stała się podwalinami obiektu, którego fragmenty możemy oglądać do dziś. Znaczne zmiany w wyglądzie zamku nastąpiły w XVI w., kiedy to Oławę rządził książę Fryderyk IV legnicki. Przebudowę i rozbudowę rozpoczęto w 1514 r. i kierował nią, podobnie jak w przypadku zamku i ratusza w Brzegu, Jakub Parr. Dalsze prace na zlecenie Jerzego II od 1588 r. kontynuował włoski architekt Bernard Niuron. W tym czasie powstała rezydencja w stylu renesansowym. Aktualnie ta część obiektu (po licznych przebudowach) to plebania kościoła pod wezwaniem świętych Apostołów Piotra i Pawła. W związku z tym postanowiono rozbudować wtedy przestrzeń mieszkalną, a dodatkowo zmodernizowano fortyfikacje (m.in. otoczono je ziemnymi obwarowaniami i czterema bastcjami)<sup>33</sup>.

Zamek w Karłowicach został zakupiony przez Jerzego II w 1565 r. od rodziny Beessów. Od tamtego czasu budowla pełniła rolę książęcej siedziby myśliwskiej. Obiekt został w tym czasie rozbudowany: postawiono nowy budynek mieszkalny, podwyższono wieżę o ponad 20 metrów oraz powiększono skrzydło z bramą wjazdową. W środku znajdował się także piec do wytopu żelaza, dla którego Jerzy II specjalnie zakupił zamek. Księciu zależało przede wszystkim na tym, aby przystosować go do wytopu epitafijnych tablic żelaznych, co ostatecznie się udało. Na miejscu pracował tu dla Piasta skrawacz żelaza Mikołaj Schlorck, zaś modele gipsowe płyt przedstawiające sceny biblijne oraz herby sprowadzono do Karłowic z Wrocławia. Warto podkreślić, że na Śląsku była to działalność innowatorska. Bardzo prawdopodobnie jest, że Jerzy II rozwijał swoją działalność na tym polu, ponieważ uruchomił kolejny piec w Kuźni Katowskiej<sup>34</sup>. Warto wspomnieć, że przez następne ponad 100 lat to właśnie z Karłowic Piastowie śląscy tradycyjnie wyruszali na łowy. Było tak również w przypadku ostatniego przedstawiciela

---

<sup>32</sup> Z dokładniejszą historią zamku w Wołowie, jak i samego miasta można zapoznać się w: *Wołów. Historia miasta*, red. E. Czapiewski, R. Nowakowski, Wrocław 2019.

<sup>33</sup> A. Szymański, *Jerzy II Piast...*, s. 192.

<sup>34</sup> Tamże.

tej dynastii – Jerzego IV Wilhelma, który zmarł niedługo po hubertusowym polowaniu<sup>35</sup>.

Jerzy II Wspaniały był także, choć krótko, związany z zamkiem w Grodźcu. Pierwsze wzmianki o tutejszej warowni pochodzą z XII w., prawdopodobnie jej budowa rozpoczęła się w 1159 r. Wówczas był to drewniano-ziemny gród i wraz z okoliczną miejscowością należały do Bolesława I Wysokiego. W latach późniejszych właścicielami warowni byli kolejni przedstawiciele dynastii piastowskiej: książę świdnicko-jaworski Bolko I, Bolesław III Rozrzutny, książęta legnicki Fryderyk I i Fryderyk II. Po śmierci ostatniego z wymienionych zamek przeszedł w ręce Fryderyka III, brata Jerzego II Wspaniałego. Książę legnicki wdał się jednak w konflikt z cesarzem i dołączył do antyhabsburskiej koalicji protestanckich książąt Rzeszy. Spowodowało to niezadowolenie Karola V, jak i samego Jerzego II, a Fryderyk został odsunięty od władzy i dożywotnio uwięziony w areszcie domowym<sup>36</sup>. Ostatecznie książę brzeski wykupił Grodziec w 1558 r. W przypadku tamtejszego zamku Jerzy II nie wykazał się jednak większą aktywnością i postanowił go wydzierżawić rycerzowi Leonardowi Skopp-Kotzenau w 1577 r.

Kolejną inicjatywą Jerzego II była budowa zamku w Białobrzeziu, którą prowadził brat Jakuba Parra – Jan. Rozpoczęto ją w 1553 r. i zakończono niecałe trzydzieści lat później. Jerzy II w roku 1585 postanowił rozbudować także zamek w Niemczy, co należało do jednej z ważniejszych jego inicjatyw. Do prac zatrudnił ponownie znanego już nam Bernarda Niurona, którego swoimi umiejętnościami wspomagał Giovanni Lugano. Planowano, aby zamek został podpiwniczony oraz posiadał trzy szczyty i kryte galerie. Niestety, książę zmarł po roku od rozpoczęcia budowy. Piast ufundował także szkołę w Strzelinie, która swoją pracę rozpoczęła w 1585 r. Budynek miał dwie kondygnacje i zbudowany został z miejscowego granitu. Książę osobiście uczestniczył w otwarciu szkoły i jej poświęceniu<sup>37</sup>.

Jerzy II był także inicjatorem budowy niewielkiego kościoła w Łukowicach Brzeskich. Co prawda pierwsza świątynia istniała już tutaj w połowie XIV stulecia, jednak później została ona przejęta przez ewangelików i jednocześnie patronat nad nią objęło kolegium w Brzegu. W 1581 r. książę Jerzy II postanowił ufundować budowę nowego kościoła w stylu gotycko-renesansowym. Został on zniszczony podczas II wojny światowej, jednak odbudowano go w 1974 r. i dziś pełni funkcję kościoła filialnego i należy do Parafii Rzymskokatolickiej w Owczarach. Do dziś zachowało się ogrodzenie kościelne pochodzące z 1581 r. Jak pisał Adam Szymański w swojej pracy: „Bramki ozdobione są niezwyklej urody attyką

<sup>35</sup> M. Makuch, *Sekrety Legnicy*, Łódź 2015, s. 9–10.

<sup>36</sup> M. Labus, D. Kubat, *Stan zachowania kamiennego budulca Zamku Grodziec koło Złotoryi*, „Ochrona Zabytków”, nr 2, 2006, s. 99–100.

<sup>37</sup> A. Szymański, *Jerzy II Piast...*, s. 192–193.

renesansową z cechami stylizacji ludowej. Esownice i dzielący je słupek nie wyodrębniają się jako samodzielne elementy, lecz tworzą szczyk o profilu dzbana nakryty trójkątną nadstawką. To dzięki takim oryginalnym dziełom Parrowie zasłynęli na całym Śląsku jako mistrzowie budowlani<sup>38</sup>.

\*

Bez wątpienia zarówno Brzeg, jak i cały obszar dawnego księstwa brzeskiego bez mecenatu Jerzego II obecnie wyglądałyby inaczej. Niezaprzeczalnie najważniejszym obiektem, poniekąd unikalnym na skalę Polski, który pozostawił po sobie Jerzy II, jest zamek, w którym aktualnie znajduje się siedziba Muzeum Piastów Śląskich w Brzegu. Jako jeden z nielicznych obiektów, dzięki przeprowadzonym (i nadal kontynuowanym) pracom, jest on dostępny dla zwiedzających. Podobnie sytuacja przedstawia się z brzeskim ratuszem, w którym obecnie znajdują się biura administracji miasta, a sam budynek został wyremontowany – prace zakończono w 2020 r. Od niedawna udostępnione do zwiedzania zostały także najbardziej reprezentacyjne sale budynku. Warto pamiętać, że jest to jeden z najlepiej zachowanych XVI-wiecznych ratuszy na terenie dzisiejszej Polski. Gorzej przedstawia się stan Gimnazjum Brzeskiego, które zostało niemal całkowicie zniszczone (zachowały się jedynie piwnice) podczas II wojny światowej, a aktualny budynek to jedynie rekonstrukcja dzieła Jerzego II. Stopniowo pracom renowacyjnym jest poddawany zamek w Karłowicach, który także, po wcześniejszym umówieniu się, można zwiedzać. Jednak aby w pełni przygotować go dla turystów, potrzebne są ogromne fundusze i lata pracy. Tragiczniej przedstawia się sytuacja zamku w Białobrzeziu, który pozostaje w ruinie i nie jest zabezpieczony przed dalszą dewastacją. Większość zabytków, które pozostały po panowaniu Jerzego II, nie jest w zadowalającym stanie. Niezbędna wydaje się przemyślana inicjatywa ratowania pozostawionych przez księcia obiektów, co w przyszłości umożliwiłoby stworzenie szlaku turystycznego śladami wspomnianego Piasta.

## Bibliografia

### Literatura

Absmeier Ch., *Herzog Georg II. von Brieg – ein Bild von einem Mäzen. Funktion und Nutzen frühneuzeitlichen Bildungsmäzenatentums am Beispiel eines schlesischen Renaissancefürsten*, [w:] Jonas Flöter, Christian Ritzi, *Bildungsmäzenatentum. Privates Handeln, Bürgersinn und kulturelle Kompetenz seit der Frühen Neuzeit*, Köln 2007.

Boras Z., *Książęta piastowscy Śląska*, Katowice 1978.

Chróścicki J., *Antwerpia*, Warszawa 1988.

Czerner R., *Ratusz w Brzegu*, Wrocław 1994.

---

<sup>38</sup> Tamże, s. 191.



- Dziewulski W., *Brzeg od lokacji na prawie zachodnim do wygaśnięcia dynastii Piastów (1247–1676)*, [w:] *Brzeg. Dzieje–gospodarka–kultura*, red. W. Dziewulski, Opole 1975.
- Eysymont R., *Urbanistyka, architektura, sztuka. Miasto i okolice – zmiany na przestrzeni wieków*, [w:] *Wołów. Historia miasta*, red. E. Czapiewski, R. Nowakowski, Wrocław 2019.
- Karłak W., *Bibliotheca Piastorum Bregensis – szkolny księgozbiór dziedzictwem kulturowym śląskich Piastów*, [w:] *Piastowskie kolekcje ze zbiorów Biblioteki Uniwersyteckiej we Wrocławiu. Digitalizacja i udostępnianie*, red. I. Bińkowska i D. Codogni-Łańcucka, Wrocław 2015.
- Karłowska-Kamzowa A., *Dzieje sztuki w Brzegu*, [w:] *Brzeg. Dzieje–gospodarka–kultura*, red. W. Dziewulski, Opole 1975.
- Kozerski P., *Zamkowy Kościół w Brzegu pod wezwaniem Św. Jadwigi*, Wrocław 1989.
- Kramarczyk S., *Renesansowa budowa Zamku Piastowskiego w Brzegu i jej tło historyczne*, „Biuletyn Historii Sztuki”, t. 24, nr 3/4, 1963.
- Krasnowolski B., *Budowa i przebudowa ratusza w miastach Królestwa Polskiego do końca XVIII wieku*, „Roczniki Dziejów Społecznych i Gospodarczych”, nr 74, 2014.
- Labus M., Kubat D., *Stan zachowania kamiennego budulca Zamku Grodziec koło Złotori*, „Ochrona Zabytków”, nr 2, 2006.
- Leśniowska M., *Rektorzy „Gimnasium Illustre” i biblioteka szkolna w XVI i XVII wieku*, „Brzeski Rocznik Zamkowy”, t. 3, 2022.
- Makuch M., *Sekrety Legnicy*, Łódź 2015.
- Pieradzka K., *Jerzy II, książę brzeski i oławski*, *Polski Słownik Biograficzny*, t. 11, z. 2, Wrocław–Warszawa–Kraków 1964–1965.
- Przybytek D., *Piastowie legnicko-brzescy w historii Śląska*, [w:] *Piastowskie kolekcje ze zbiorów Biblioteki Uniwersyteckiej we Wrocławiu. Digitalizacja i udostępnianie*, red. I. Bińkowska i D. Codogni-Łańcucka, Wrocław 2015.
- Techmańska A., *Kościół pw. św. Jadwigi Śląskiej (kościół przyzamkowy) w Brzegu*, „Liturgia Sacra”, t. 29, nr 1, 2019.
- Zlat M., *Brzeg*, Wrocław–Warszawa–Kraków–Gdańsk 1979.
- Zlat M., *Sztuka polska. Renesans i manieryzm*, Warszawa 2008.

## Netografia

- Dawne Gimnazjum Piastowskie zostanie przekazane na siedzibę Muzeum Kresów, 30 kwietnia 2022, <https://brzeg.pl/archiwum-aktualnosci/93841-dawne-gimnazjum-piastowskie-zostanie-przekazane-na-siedzibe-muzeum-kresow/> [dostęp: 17.02.2023]



BRZESKI

RO CZNIK

# varia

ZAMKOWY



Muzeum  
Piastów  
Śląskich  
w Brzegu





## **Konkurs z okazji 500. rocznicy urodzin księcia Jerzego II Piasta**

Muzeum Piastów Śląskich w Brzegu zorganizowało ogólnopolski konkurs literacki i plastyczny dla dzieci i młodzieży szkolnej pt. „500. ROCZNICA URODZIN KSIĘCIA JERZEGO II PIASTA”, w związku z przypadającym w bieżącym roku okrągłym jubileuszem tego brzesko-legnickiego władcy. Konkurs miał być przede wszystkim inspiracją do pogłębienia wśród dzieci i młodzieży wiedzy na temat życia i działalności księcia Jerzego II Piasta (1523–1586).

Plon konkursu przerósł nasze najśmielsze oczekiwania. Książę Jerzy II, który był wybitnym mecenasem sztuki, na pewno by się nim ucieszył. Na adres Muzeum napłynęły 273 prace plastyczne i 74 literackie. Przed jurorami stało więc niełatwe zadanie wyboru tych najlepszych, najciekawszych. Wybór był tym trudniejszy, że obarczony niesłychanym urodzajem i różnorodnością stosowanych technik plastycznych i form literackich. Taki wybór, jak wiadomo, choćby się z całych sił chciało być obiektywnym, zawsze naznaczony jest pewną dozą subiektywizmu.

Jury wyłoniło laureatów, nagrodzonych i wyróżnionych, w czterech kategoriach wiekowych w części plastycznej i trzech kategoriach wiekowych w części literackiej. W sumie doceniło w ten sposób aż 51 młodych twórców: od przedszkola po szkołę średnią, z żalem, że nie może przyznać wyróżnień wszystkim uczestnikom artystycznych zmagania. 16 czerwca 2023 r. na dziedzińcu Zamku Piastów Śląskich odbyła się uroczystość, w ramach jubileuszowych obchodów, podczas której konkurs oficjalnie został rozstrzygnięty, wręczono dyplomy, nagrody i upominki.

Na koniec składamy jeszcze raz gratulacje: nie tylko nagrodzonym i wyróżnionym, ale i wszystkim pozostałym uczestnikom konkursu, dziękując im za to, że się nim zainteresowali i zadali sobie twórczy trud, aby mu sprostać. Wyrażamy także podziękowanie rodzicom, którzy na równi ze swymi pociechami przeżywali emocje konkursowe, i nauczycielom, którzy skierowali uwagę swoich uczniów na postać Jerzego II Piasta i zachęcili do udziału w konkursie o nim.

*Adam Boberski*

Wyniki konkursu literackiego i plastycznego dla dzieci i młodzieży  
„500. ROCZNICA URODZIN KSIĘCIA JERZEGO II PIASTA”

CZĘŚĆ PLASTYCZNA KONKURSU

Kategoria: **dzieci w wieku przedszkolnym**

**Magdalena Jabczyk**

**I miejsce**

Publiczne Przedszkole nr 7 Integracyjne w Brzegu

**Klára Skóra**

**II miejsce**

Zespół Placówek Oświatowych – Przedszkole Publiczne w Rozmierce

**Sebastian Adamiec**

**III miejsce**

Zespół Placówek Oświatowych – Przedszkole Publiczne w Rozmierce

**Jakub Dohrmann**

**wyróżnienie**

Zespół Placówek Oświatowych w Błotnicy Strzeleckiej (przedszkole)

**Dominika Grudzińska**

**wyróżnienie**

Publiczne Przedszkole nr 4 w Brzegu

**Amelia Mazurkiewicz**

**wyróżnienie**

Przedszkole Publiczne nr 5 w Brzegu

**Iga Socha**

**wyróżnienie**

Niepubliczne Przedszkole Muzyczne „Czarodziejskie Smyczki” w Opolu

Kategoria: **dzieci do 10. roku życia**

**Anna Henzel**

**I miejsce**

Publiczna Szkoła Podstawowa w Łanach

**Alicja Parnicka**

**II miejsce**

Publiczna Szkoła Podstawowa nr 5 im. Mikołaja Kopernika w Brzegu

**Alicja Michalska**

**III miejsce**

Publiczna Szkoła Podstawowa im. Jana Pawła II w Mąkoszycach

**Lena Janus**

**wyróżnienie**

Publiczna Szkoła Podstawowa nr 6 im. Tadeusza Kościuszki w Brzegu

**Oliwia Jarmarczyk**

**wyróżnienie**

Zespół Szkolno-Przedszkolny im. Wincentego Witosa w Pokoju

**Samanta Karpińska**

**wyróżnienie**

Publiczna Szkoła Podstawowa nr 1 im. Stefana Żeromskiego w Brzegu

**Alicja Owsiańska**

**wyróżnienie**

Publiczna Szkoła Podstawowa nr 2 im. Józefa Wybickiego w Głuchołazach

**Konstancja Sobolewska**

**wyróżnienie**

Publiczna Szkoła Podstawowa nr 1 im. Stefana Żeromskiego w Brzegu

Kategoria: **dzieci w wieku 11–15 lat**

**Maja Krawczyk**

**I miejsce**

Zespół Szkół i Placówek Artystycznych w Nysie

**Natalia Miesiączek**

**II miejsce**

Publiczna Szkoła Podstawowa nr 25 im. gen. Władysława Sikorskiego w Opolu

**Magdalena Pastuszcak**

**III miejsce – ex aequo**

Publiczna Szkoła Podstawowa nr 6 im. Tadeusza Kościuszki w Brzegu

**Jennifer Wieczorek**

**III miejsce – ex aequo**

Publiczna Szkoła Podstawowa w Łanach

**Szymon Kiestra**

**wyróżnienie**

Zespół Szkolno-Przedszkolny w Niwnicy im. Bojowników o Wolność w Niwnicy

**Rafał Korniluk**

**wyróżnienie**

Publiczna Szkoła Podstawowa nr 3 im. Jana Kochanowskiego w Brzegu

**Natalia Małecka**

**wyróżnienie**

Publiczna Szkoła Podstawowa nr 5 im. Mikołaja Kopernika w Brzegu

**Lidia Pachurka**

**wyróżnienie**

II Liceum Ogólnokształcące im. Zbigniewa Herberta w Brzegu

**Marta Podgórska**

**wyróżnienie**

Publiczna Szkoła Podstawowa nr 3 w Brzegu

**Sabina Sieradzka**

**wyróżnienie**

Publiczna Szkoła Podstawowa w Lipowej

**Jakub Sobotka**

**wyróżnienie**

Publiczna Szkoła Podstawowa nr 6 im. Tadeusza Kościuszki w Brzegu

**Vera Spurhiash**

**wyróżnienie**

Publiczna Szkoła Podstawowa nr 25 im. gen Władysława Sikorskiego w Opolu

Kategoria: **młodzież w wieku 16–20 lat**

**Martyna Trojak**

**I miejsce**

Kłodzka Szkoła Przedsiębiorczości

**Sandra Koziura**

**I miejsce**

Liceum Sztuk Plastycznych im. Adam Chmielowskiego w Nysie

**Milena Wojtas**

**II miejsce**

Zespół Szkół i Placówek Artystycznych w Nysie

**Emilia Żymołka**

**III miejsce**

Zespół Szkół Zawodowych im. Stanisława Staszica w Opolu

**Wiktoria Zambrzycka**

**wyróżnienie**

Zespół Szkół Budowlanych im. Księcia Jerzego II Piasta w Brzegu



## CZĘŚĆ LITERACKA KONKURSU

Kategoria: **dzieci do 10. roku życia**

**Zofia Porochońska**

**I miejsce**

Publiczna Szkoła Podstawowa nr 6 im. Tadeusza Kościuszki w Brzegu

**Lena Curzytek**

**II miejsce**

Publiczna Szkoła Podstawowa nr 1 im. Stefana Żeromskiego w Brzegu

**Robert Stefaniak**

**III miejsce**

Publiczna Szkoła Podstawowa nr 1 im. Stefana Żeromskiego w Brzegu

**Alicja Makselon**

**wyróżnienie**

Zespół Placówek Oświatowych w Dziewkowicach

Kategoria: **dzieci w wieku 11–15 lat**

**Ignacy Krzykowski**

**I miejsce**

Publiczna Szkoła Podstawowa nr 6 im. Tadeusza Kościuszki w Brzegu

**Leon Dawidowicz**

**II miejsce**

Publiczna Szkoła Podstawowa nr 6 im. Tadeusza Kościuszki w Brzegu

**Maxymilian Macierzyński**

**III miejsce – ex aequo**

Publiczna Szkoła Podstawowa nr 6 im. Tadeusza Kościuszki w Brzegu

**Martyna Pros**

**III miejsce – ex aequo**

Publiczna Szkoła Podstawowa im. św. Jacka w Staniszczech Małych

**Malwina Dendewicz**

**wyróżnienie**

Publiczna Szkoła Podstawowa im. Orłąt Lwowskich w Szybowicach

**Wiktoria Gajak**

**wyróżnienie**

Publiczna Szkoła Podstawowa nr 6 im. Tadeusza Kościuszki w Brzegu

**Antonina Kwiatkowska**

**wyróżnienie**

Publiczna Szkoła Podstawowa nr 1 im. Stefana Żeromskiego w Brzegu

**Karol Miller**

**wyróżnienie**

Publiczna Szkoła Podstawowa nr 8 w Brzegu

**Maja Roman**

**wyróżnienie**

Publiczna Szkoła Podstawowa nr 8 w Brzegu

**Olaf Smolorz**

**wyróżnienie**

Zespół Szkół w Byczynie

**Milena Wiącek**

**wyróżnienie**

Publiczna Szkoła Podstawowa nr 8 w Brzegu

Kategoria: **młodzież w wieku 16–20 lat**

**Zofia Rucińska**

**I miejsce**

Liceum Ogólnokształcące nr 1 im. Jana III Sobieskiego w Oławie

**Gabriel Karaś**

**II miejsce**

Zespół Szkół Budowlanych im. Księcia Jerzego II Piasta w Brzegu

**Joanna Załubska**

**III miejsce**

I Liceum Ogólnokształcące z Oddziałami Dwujęzycznymi  
im. Jana Długosza w Nowym Sączu

**Sara Sobczak**

**wyróżnienie**

I Liceum Ogólnokształcące z Oddziałami Dwujęzycznymi  
im. Jana Długosza w Nowym Sączu



Anna Henzel, lat 8



Magdalena Jabczyk, lat 6

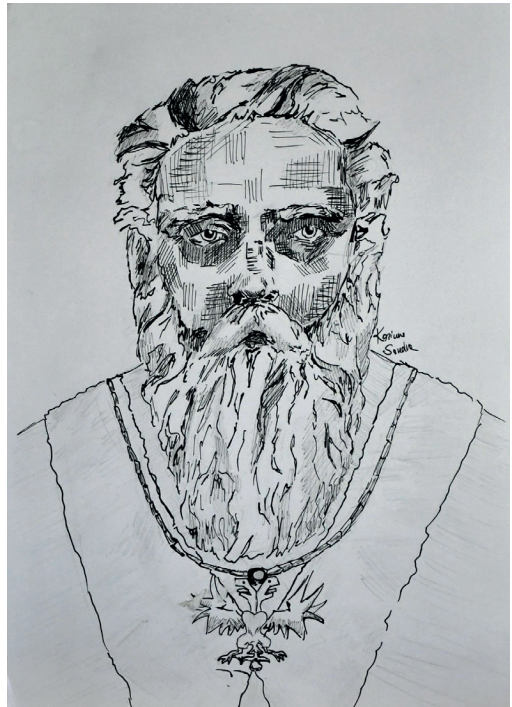


Lena Janus, lat 10



Samanta Karpińska, lat 10

Maja Krawczyk, lat 14



Sandra Koziura, lat 16

Szymon Kiestra, lat 14



Amelia Mazurkiewicz, lat 7

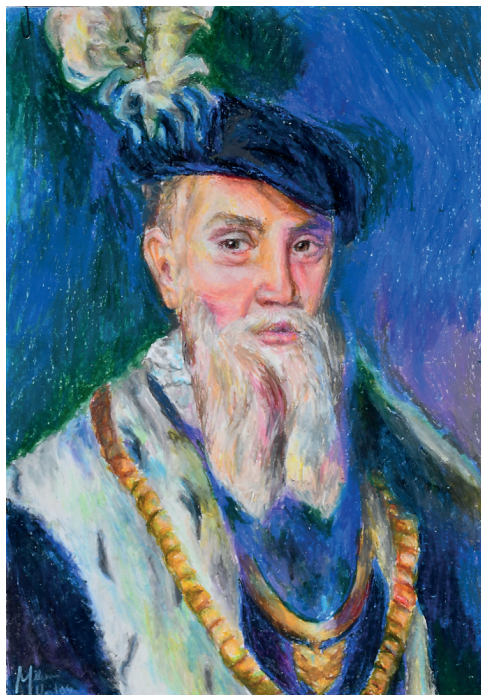


Alicja Michalska, lat 8



Lidia Pachurka, lat 14

Alicja Parnicka, lat 8



Milena Wojtas, lat 16



Sabina Sieradzka, lat 13



Klara Skóra, lat 4



Vera Spurhiash, lat 13



Martyna Trojak, lat 16



Jennifer Wiczorek, lat 12



Magdalena Pastuszcak, lat 11



Wiktoria Zambrzycka, lat 16



Emilia Żymońska, lat 16

REDAKCJA I KOREKTA

Adam Boberski

REDAKTOR TECHNICZNY

Jolanta Brodziak

KOREKTA

Katarzyna Wolak, Natalia Hertel

SKŁAD I ŁAMANIE

Waldemar Szweda

PROJEKT OKŁADKI

Grzegorz Sradomski

© Copyright by Muzeum Piastów Śląskich w Brzegu  
Opole 2023

ISSN 2719-6453

ISBN 978-83-8332-032-8

Wydawnictwo Uniwersytetu Opolskiego, 45-365 Opole, ul. Dmowskiego 7–9.

Wydanie I. Nakład: 100 egz.

Składanie zamówień: tel.: 77 401 66 89, e-mail: wydawnictwo@uni.opole.pl

Druk i oprawa: Volumina.pl Sp. z o.o.